



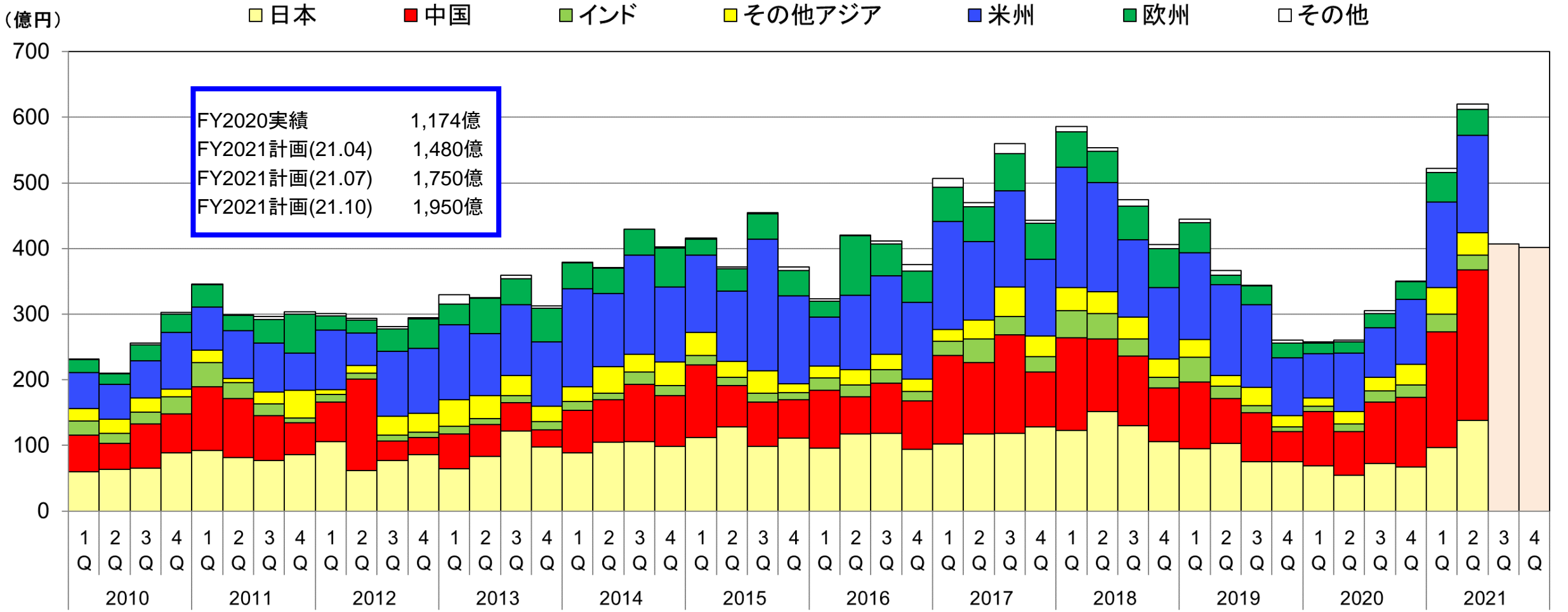
2022年3月期 第2四半期 決算説明会

株式会社 牧野フライス製作所

2021年10月29日

連結

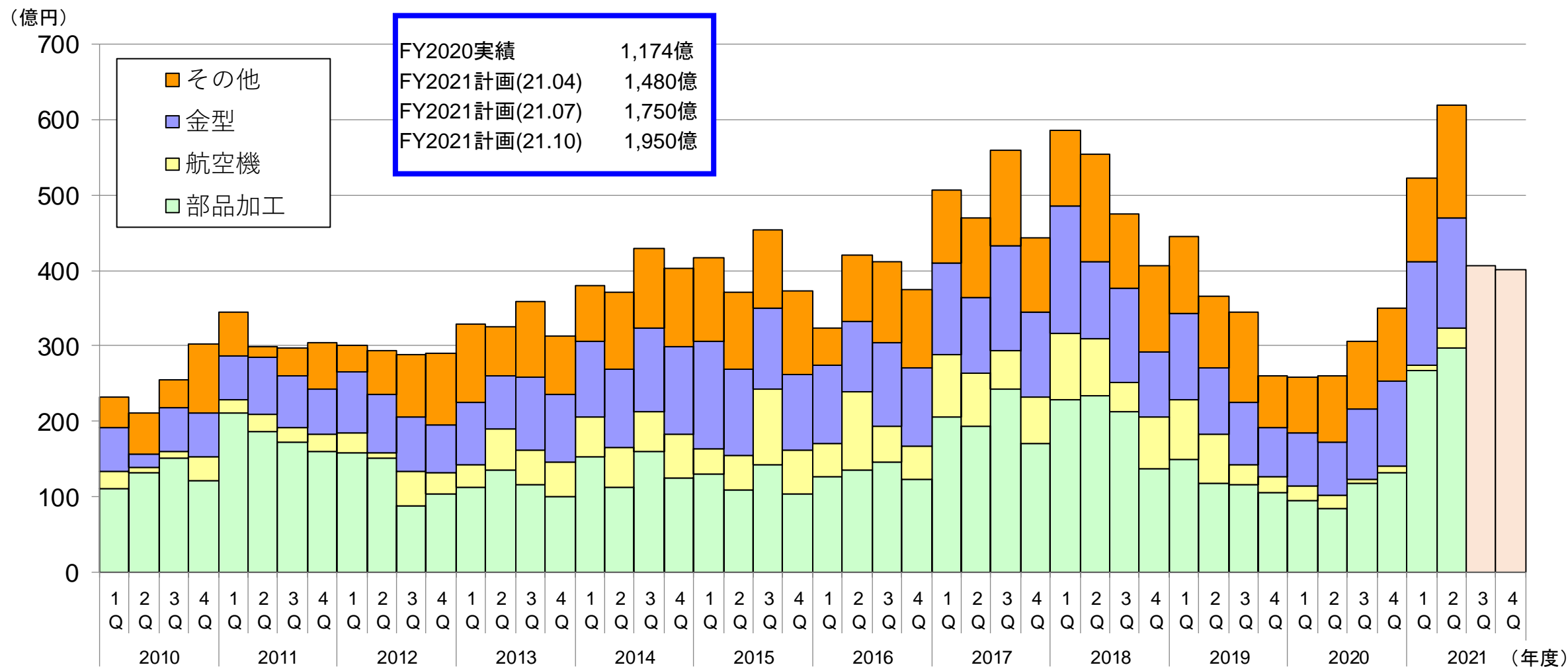
仕向地別受注



(年度)

連結

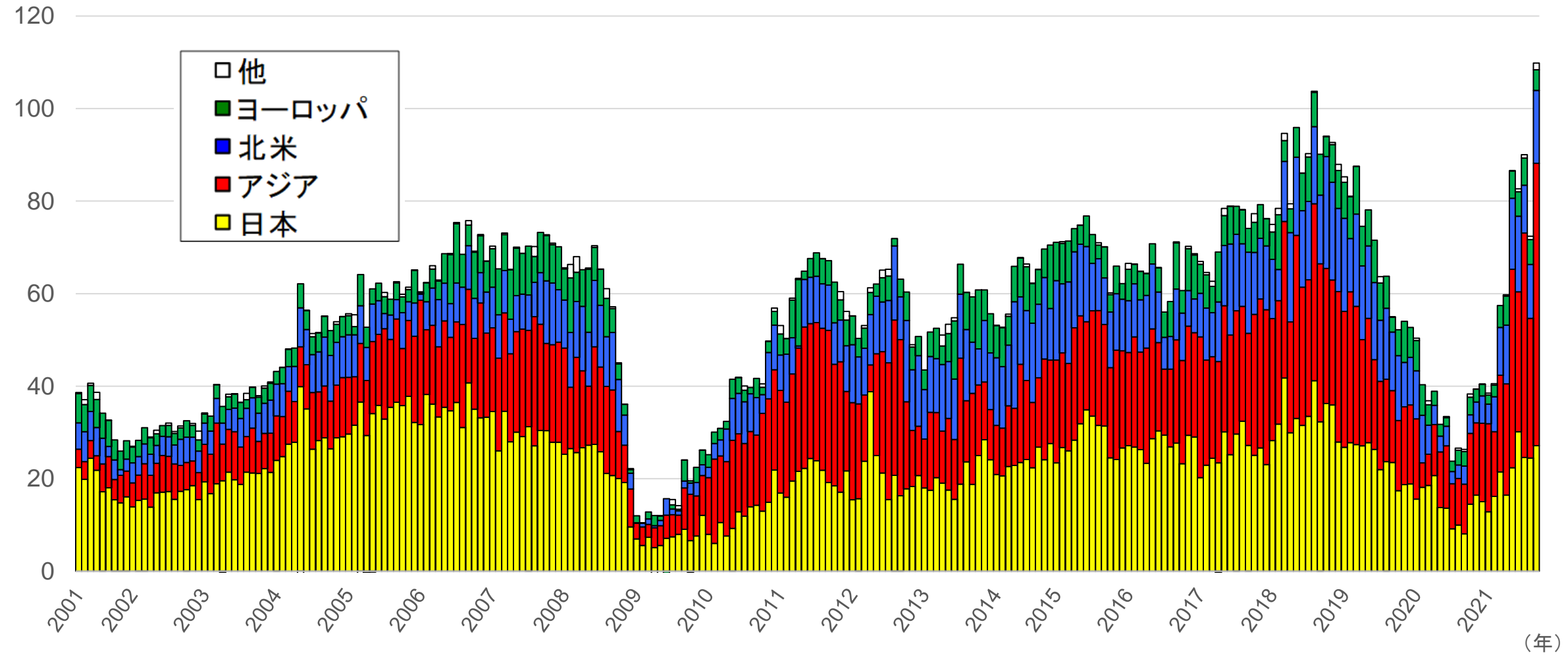
業種別受注



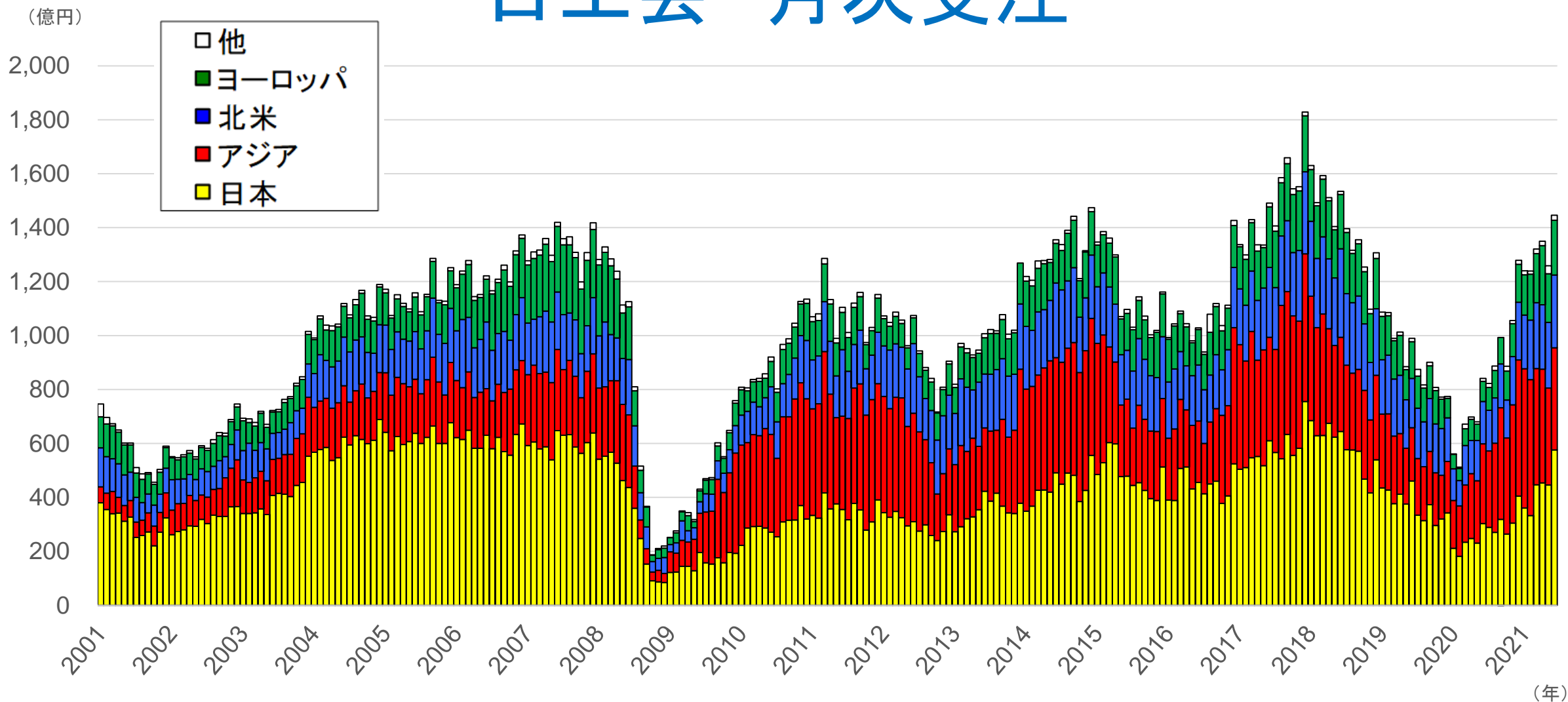
個別

牧野フライス製作所 月次受注

(億円)

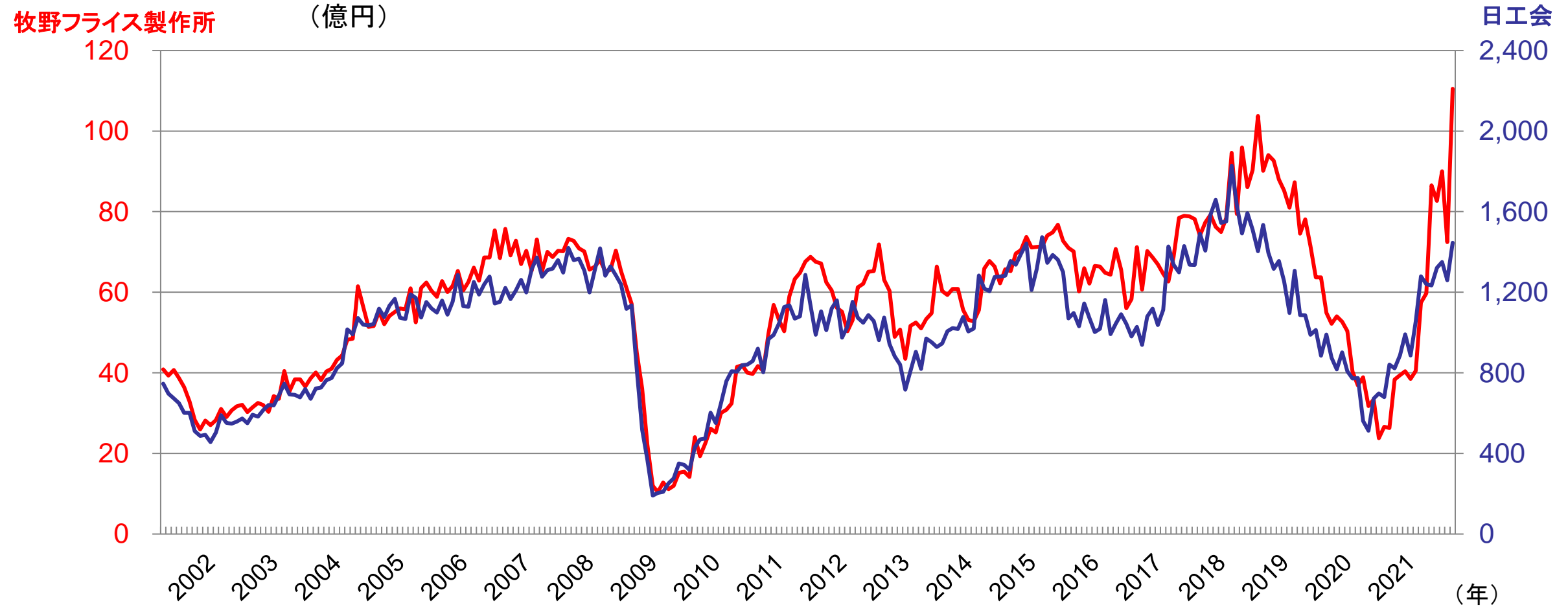


日工会 月次受注



個別

日工会・牧野フライス製作所 月次受注



出典: 日本工作機械工業会月次受注

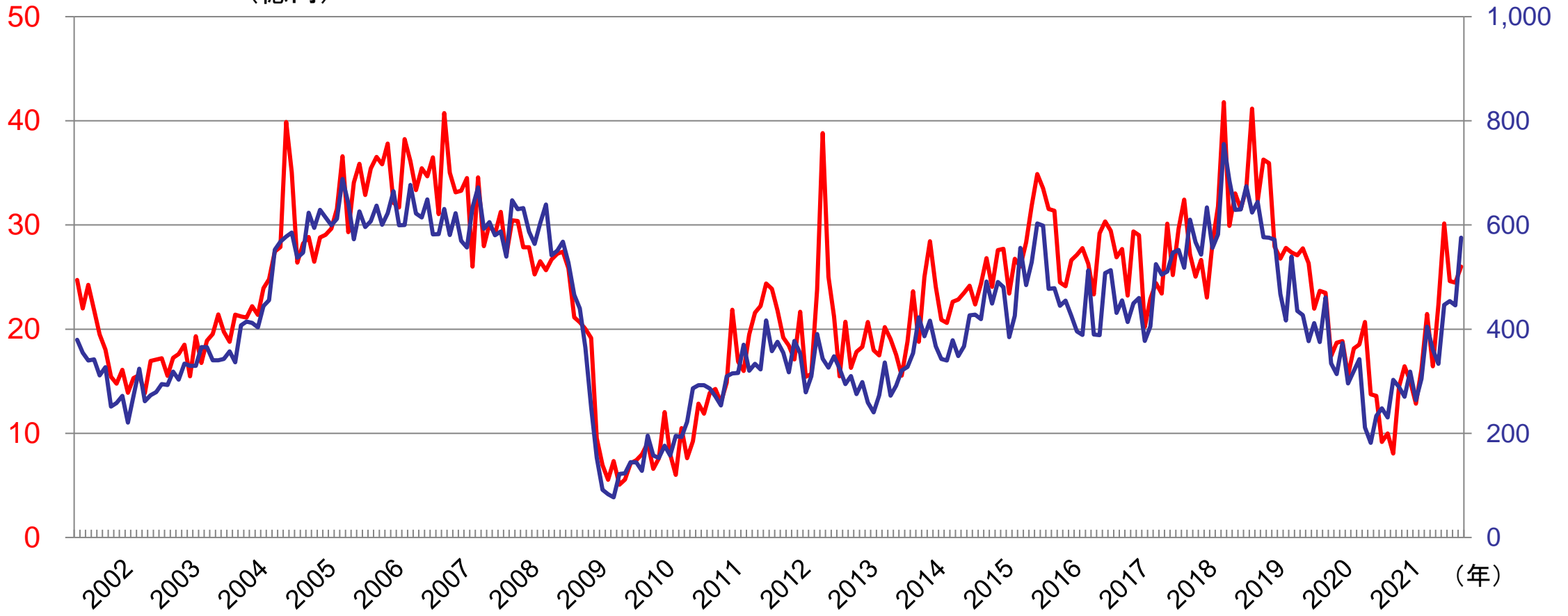


個別

日工会・牧野フライス製作所 国内月次受注

牧野フライス製作所

(億円)



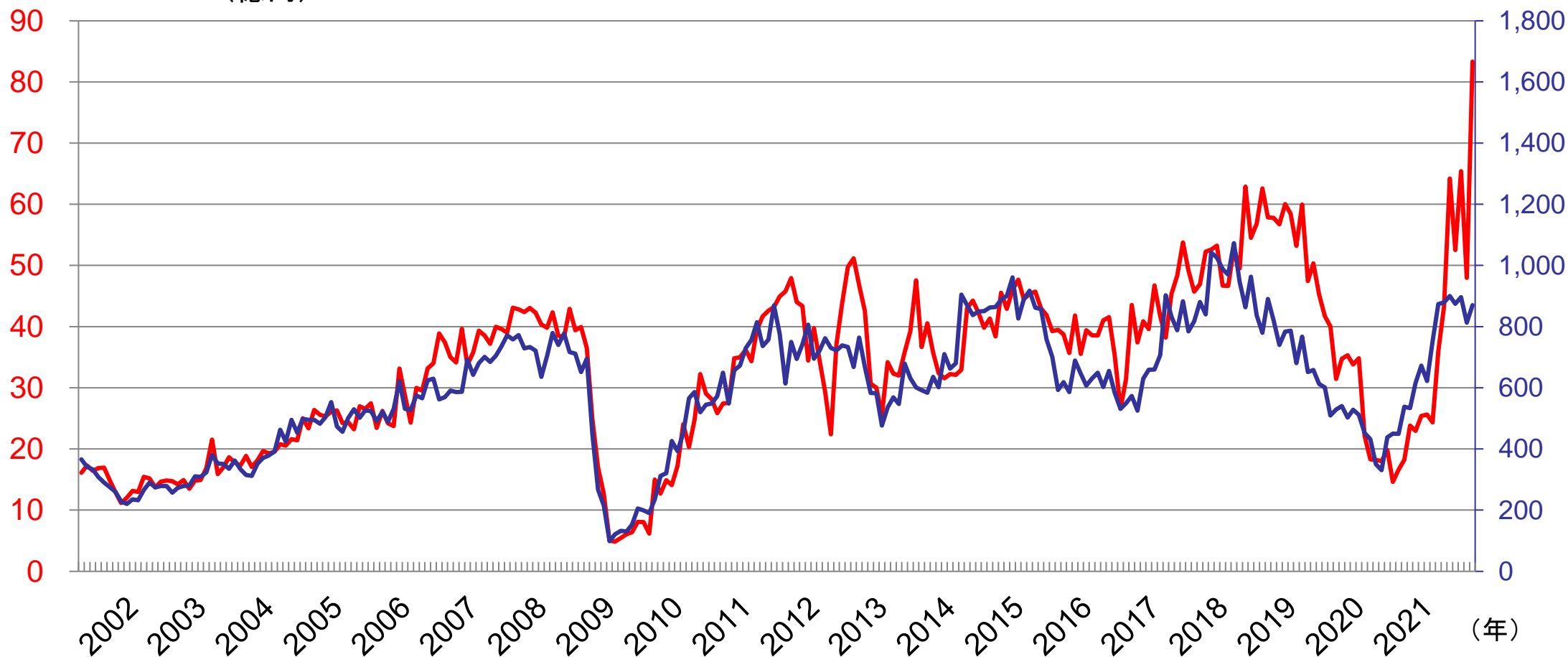
出典: 日本工作機械工業会月次受注

個別 日工会・牧野フライス製作所 海外月次受注

牧野フライス製作所

(億円)

日工会



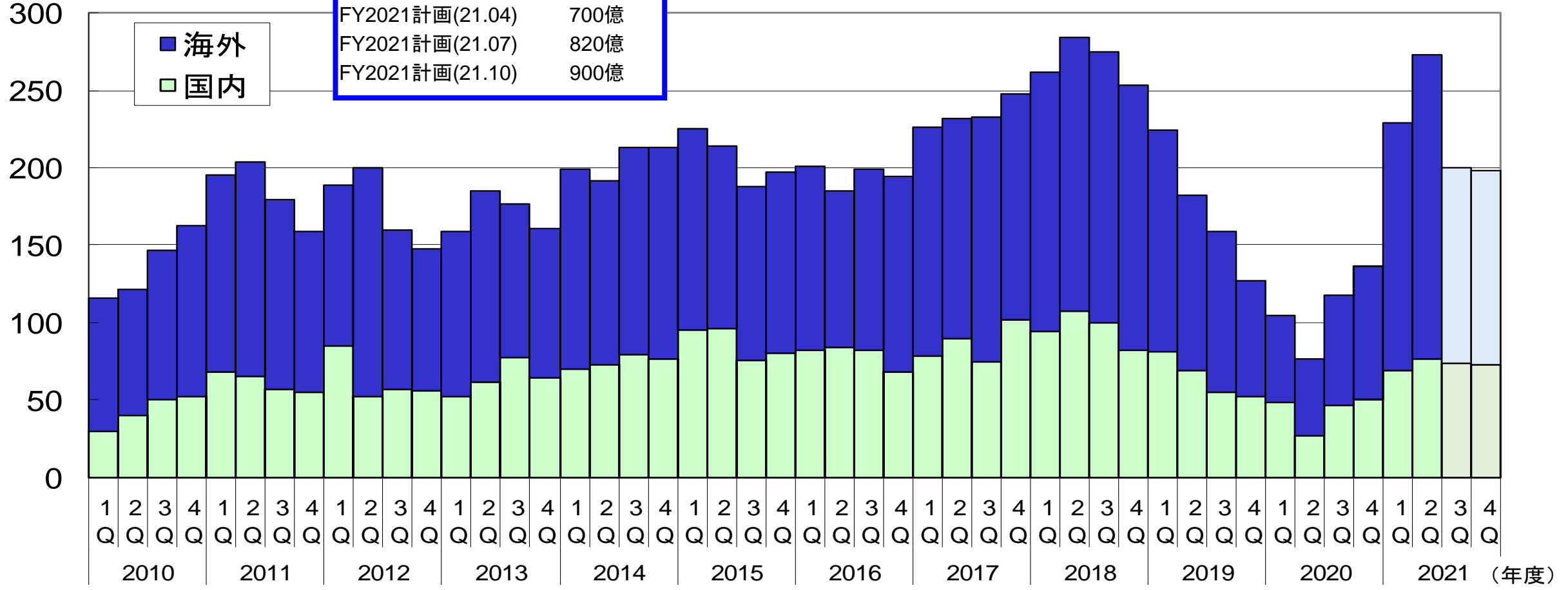
出典: 日本工作機械工業会月次受注

個別

牧野フライス製作所 受注

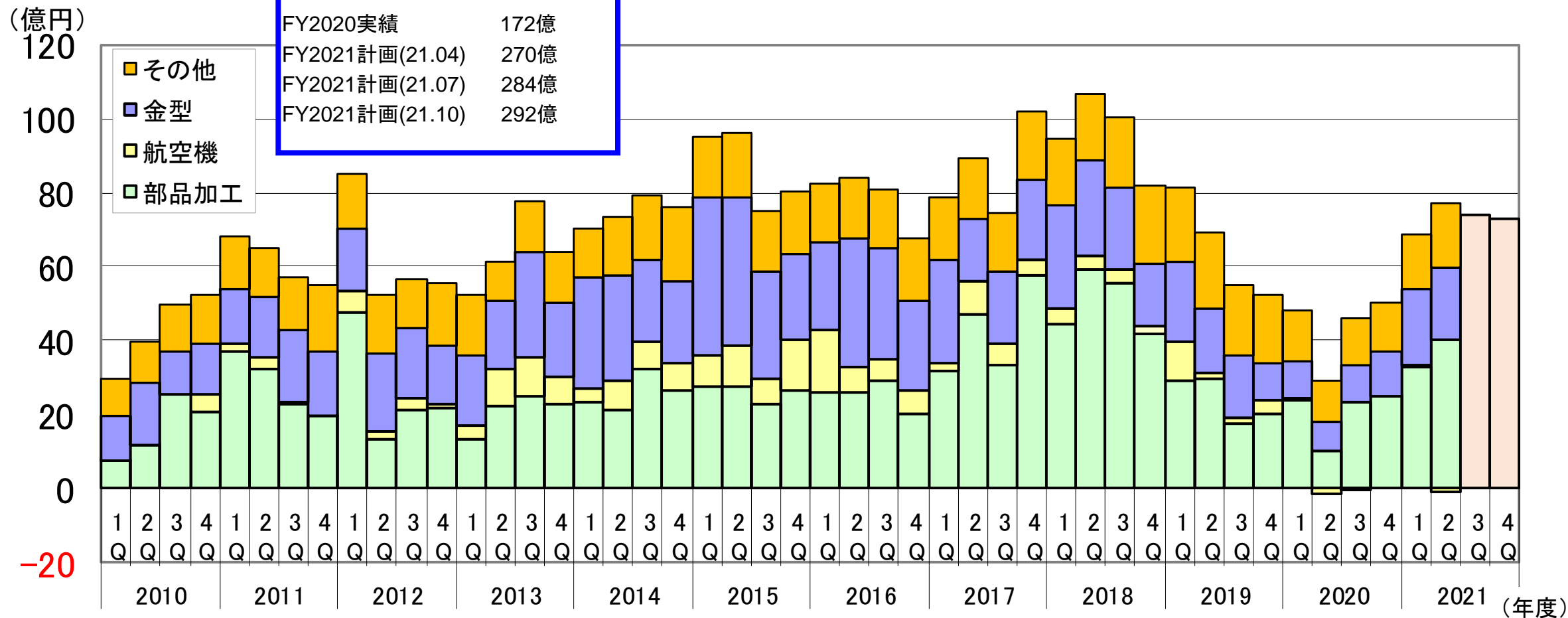
(億円)

FY2020実績	435億
FY2021計画(21.04)	700億
FY2021計画(21.07)	820億
FY2021計画(21.10)	900億



個別

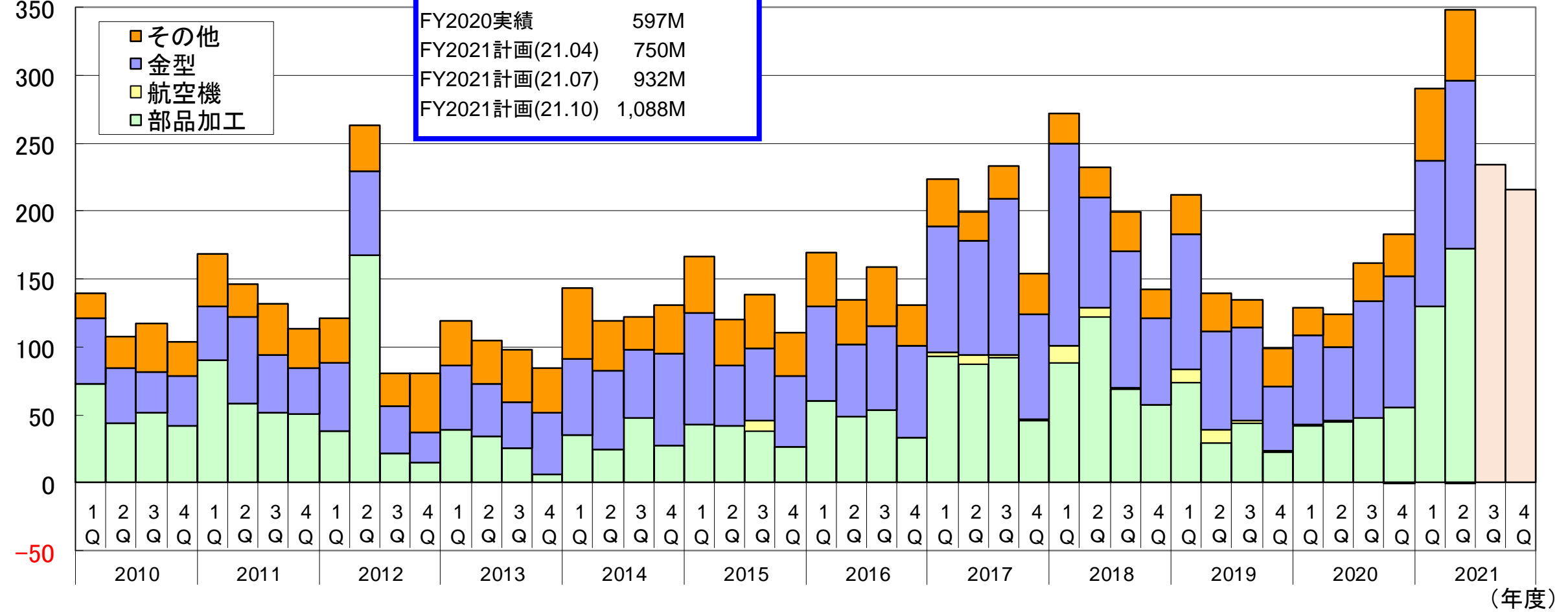
国内受注



アジア子会社 業種別受注

(百万シンガポールドル)

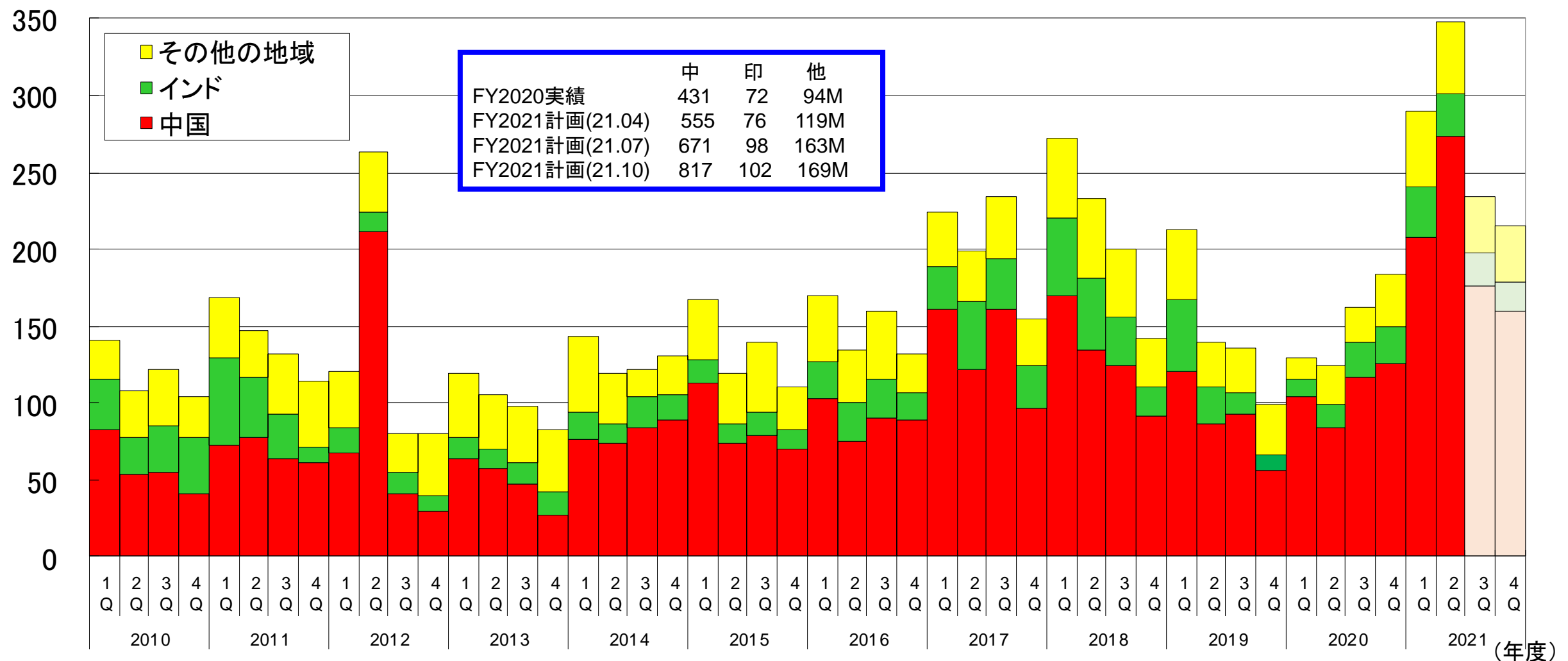
FY2020実績	597M
FY2021計画(21.04)	750M
FY2021計画(21.07)	932M
FY2021計画(21.10)	1,088M



(年度)

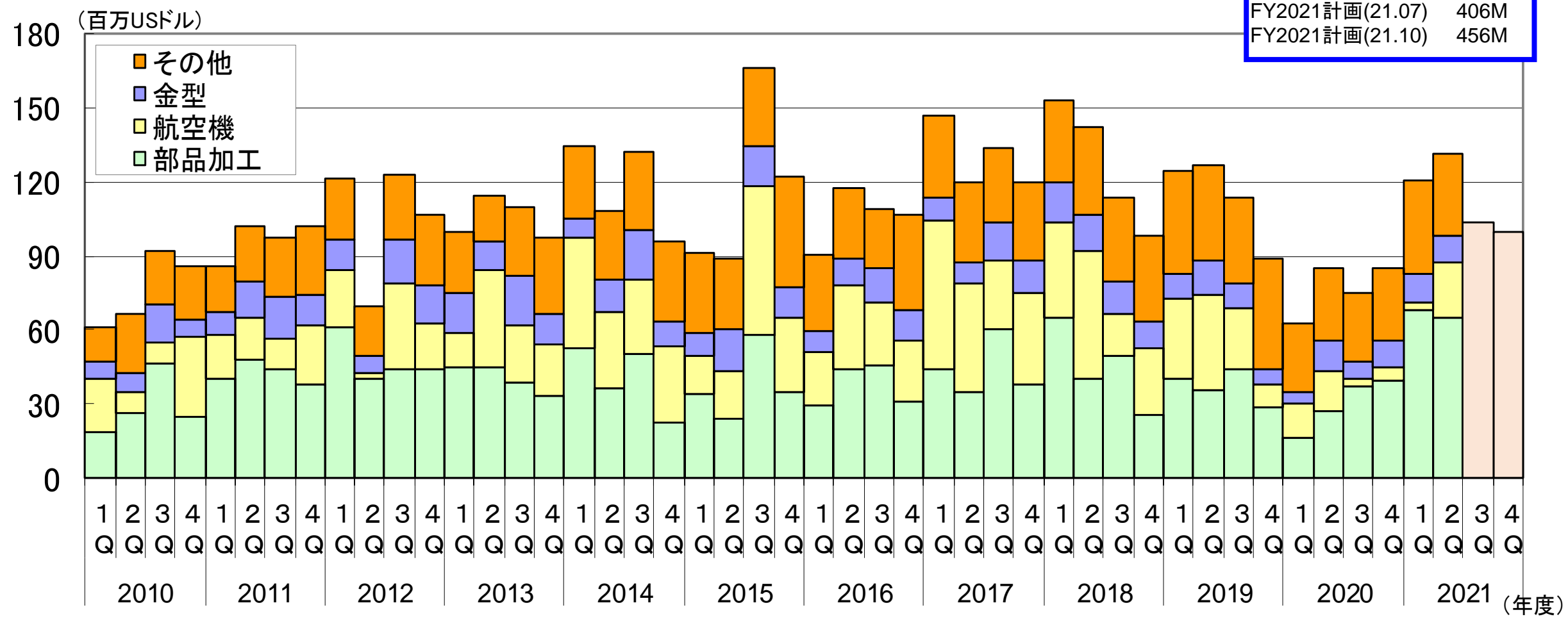
アジア子会社 地域別受注

(百万シンガポールドル)

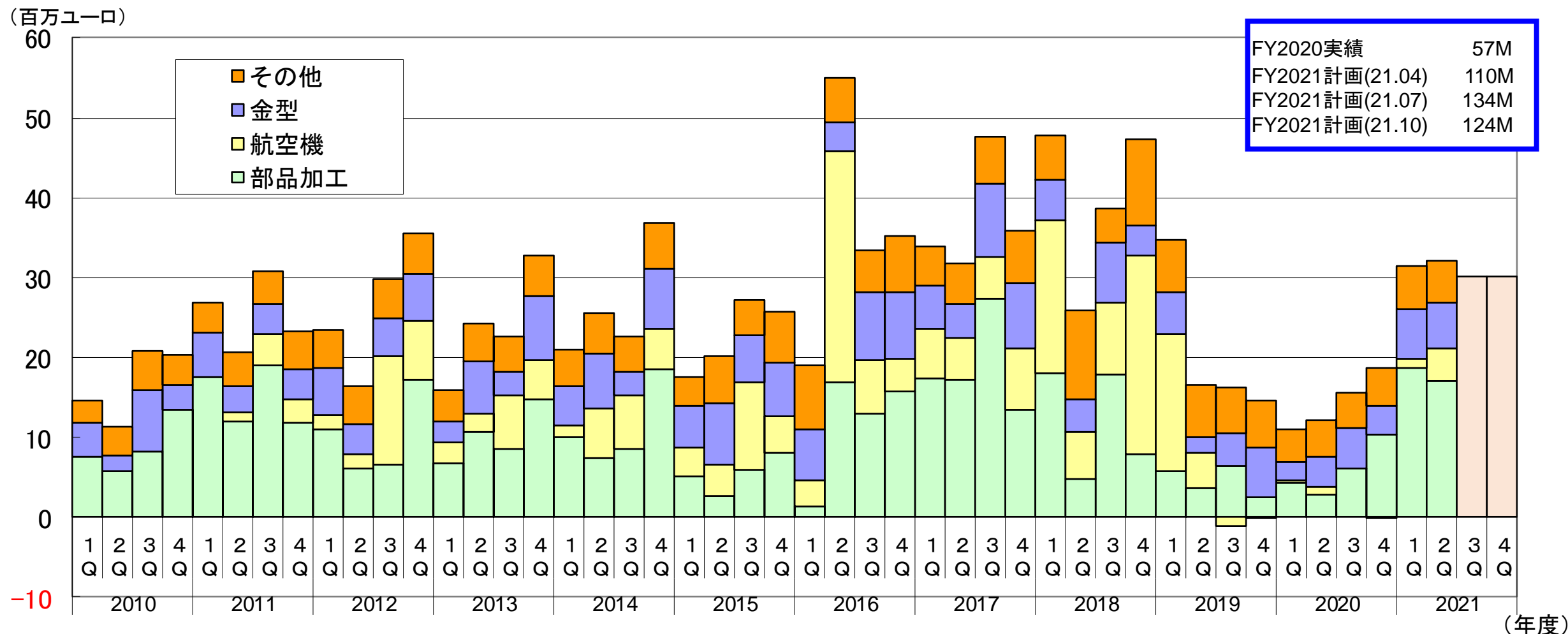


アメリカ子会社 受注

FY2020実績	308M
FY2021計画(21.04)	357M
FY2021計画(21.07)	406M
FY2021計画(21.10)	456M



ヨーロッパ子会社 受注





グラフ凡例の説明

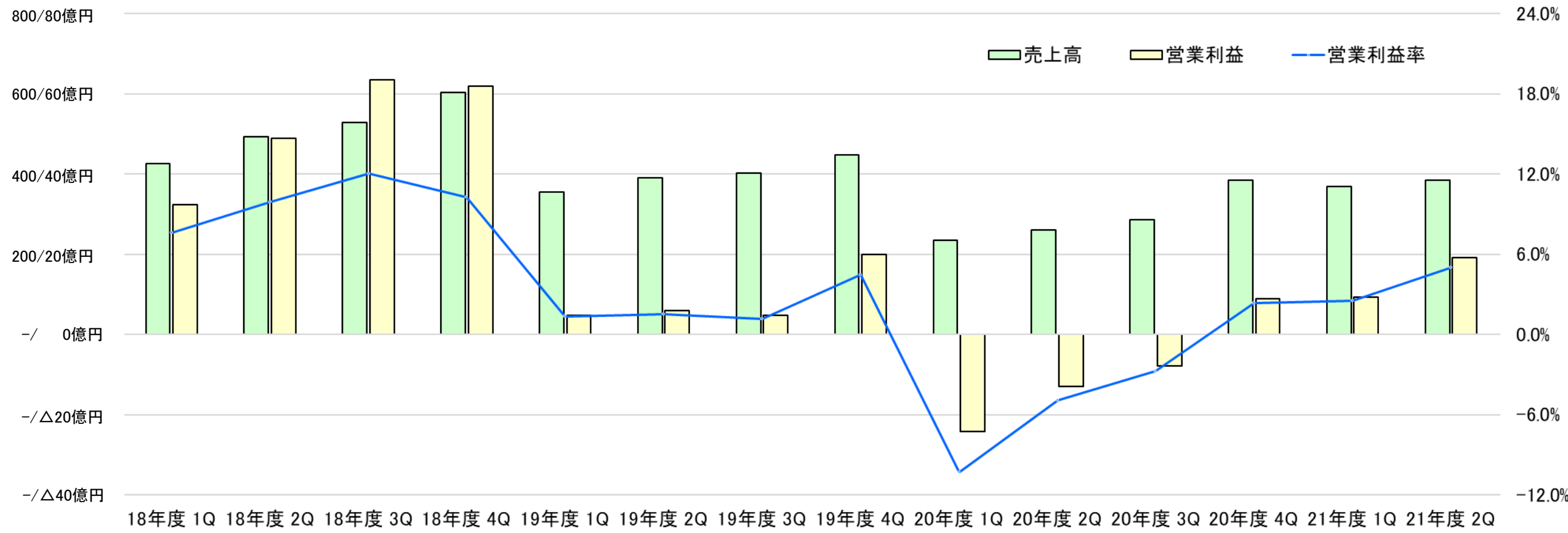
当社製品・サービスを利用されるお客様の用途別に、次の通り分類しております。

金型： 主にプラスチックやダイキャスト製品などを成型する金型の加工向け

部品加工： 自動車部品をはじめ、製品・機器に使用される部品の加工向け(航空機以外)

航空機： 航空機の部品加工向け

売上高と営業利益



USD	109.07	110.26	111.14	110.91	109.90	108.63	108.67	108.74	107.62	106.92	106.11	106.06	109.49	109.80
EUR	130.06	129.85	129.49	128.41	123.49	121.42	121.05	120.82	118.48	121.30	122.38	123.70	131.96	130.90
SGD	81.79	81.64	81.80	81.69	80.61	79.34	79.48	79.28	76.21	76.74	77.03	77.65	82.16	81.80

'22年3月期 連結決算(対前年同期)

(百万円)	'21年3月期 (20.4.1~20.9.30)	'22年3月期 (21.4.1~21.9.30)	差引増減 (増減率)
売上高	49,634	75,340	25,706 (51.8%)
営業利益/損失	△ 3,716 (△7.5%)	2,839 (3.8%)	6,555 -
経常利益/損失	△ 2,810 (△5.7%)	4,011 (5.3%)	6,821 -
親会社株主に帰属する 当期純利益/損失	△ 3,306 (△6.7%)	3,351 (4.4%)	6,658 -
為替レート USD	106.92	109.80	
為替レート EUR	121.30	130.90	
為替レート SGD	76.74	81.80	

'22年3月期 連結決算(対 予想)

(百万円)	'22年3月期(「予想」) (21.4.1~21.9.30)	'22年3月期(実績) (21.4.1~21.9.30)	差引増減 (増減率)
売上高	76,000	75,340	Δ 660 (Δ 0.9%)
営業利益	2,200 (2.9%)	2,839 (3.8%)	639 (29.0%)
経常利益	3,000 (3.9%)	4,011 (5.3%)	1,011 (33.7%)
親会社株主に帰属する 当期純利益	2,200 (2.9%)	3,351 (4.4%)	1,151 (52.3%)
為替レート USD	107.30	109.80	
為替レート EUR	128.50	130.90	
為替レート SGD	79.60	81.80	

セグメント(報告セグメント別)

(百万円)

当期 '22年3月期	I (日本)	II (アジア)	III (アメリカ)	IV (ヨーロッパ)	消去	連結
売上高	45,858	35,145	18,887	5,105	-29,656	75,340
(外貨売上高)		(415,301)	(172,020)	(39,003)		
営業利益/損失	△ 44	3,012	552	△ 610	△ 69	2,839
前期 '21年3月期	I (日本)	II (アジア)	III (アメリカ)	IV (ヨーロッパ)	消去	連結
売上高	28,859	20,228	13,797	3,236	-16,486	49,634
(外貨売上高)		(255,498)	(129,041)	(26,678)		
営業利益/損失	△ 3,273	788	△ 371	△ 792	△ 67	△ 3,716
前々期 '20年3月期	I (日本)	II (アジア)	III (アメリカ)	IV (ヨーロッパ)	消去	連結
売上高	49,713	27,535	23,183	5,057	-30,953	74,535
(外貨売上高)		(338,538)	(213,416)	(41,652)		
営業利益/損失	77	1,975	478	△ 1,077	△ 385	1,067

売上高(納入先 地域別)

(百万円)

当期 '22年3月期	日本	アジア	アメリカ	ヨーロッパ	その他	連結
売上高	14,775	35,622	18,673	5,358	911	75,340
比率	19.6%	47.3%	24.8%	7.1%	1.2%	
前期 '21年3月期	日本	アジア	アメリカ	ヨーロッパ	その他	連結
売上高	12,050	20,070	13,717	3,342	452	49,634
比率	24.2%	40.4%	27.6%	6.7%	0.9%	
前々期 '20年3月期	日本	アジア	アメリカ	ヨーロッパ	その他	連結
売上高	17,662	27,609	22,852	5,859	551	74,535
比率	23.7%	37.0%	30.6%	7.8%	0.7%	

連結貸借対照表

資産の部

(単位:百万円)

科 目		'21年3月末	'21年9月末	差引増減
流動資産	現金及び預金	72,032	74,299	2,267
	受取手形及び売掛金	30,162	29,648	△ 514
	有価証券	3,343	3,443	99
	たな卸資産	59,922	67,401	7,478
	その他の流動資産	6,376	6,749	372
	貸倒引当金	△ 1,300	△ 1,146	153
	計	170,536	180,394	9,858
固定資産	有形固定資産	69,751	72,182	2,430
	無形固定資産	4,122	3,723	△ 399
	投資その他の資産	35,604	35,380	△ 224
	計	109,478	111,285	1,806
資産合計		280,015	291,680	11,665

連結貸借対照表

負債・純資産の部

(単位:百万円)

科 目		'21年3月末	'21年9月末	差引増減
流動負債	支払手形及び買掛金	21,824	27,391	5,566
	短期借入金	1,410	864	△ 545
	1年内返済予定の長期借入金	4,350	5,850	1,500
	その他の流動負債	27,421	31,224	3,802
	計	55,006	65,330	10,323
固定負債	社債	20,000	20,000	-
	長期借入金	28,347	26,847	△ 1,499
	その他の固定負債	14,669	14,701	31
	計	63,016	61,548	△ 1,467
負債合計		118,023	126,879	8,856
株主資本	資本金	21,142	21,142	-
	資本剰余金	37,074	37,074	-
	利益剰余金	90,231	93,064	2,833
	自己株式	△ 3,012	△ 3,013	△ 1
	計	145,436	148,268	2,832
評価・換算差額等		15,748	15,722	△ 25
非支配株主持分		807	810	2
純資産合計		161,992	164,801	2,808
負債純資産合計		280,015	291,680	11,665

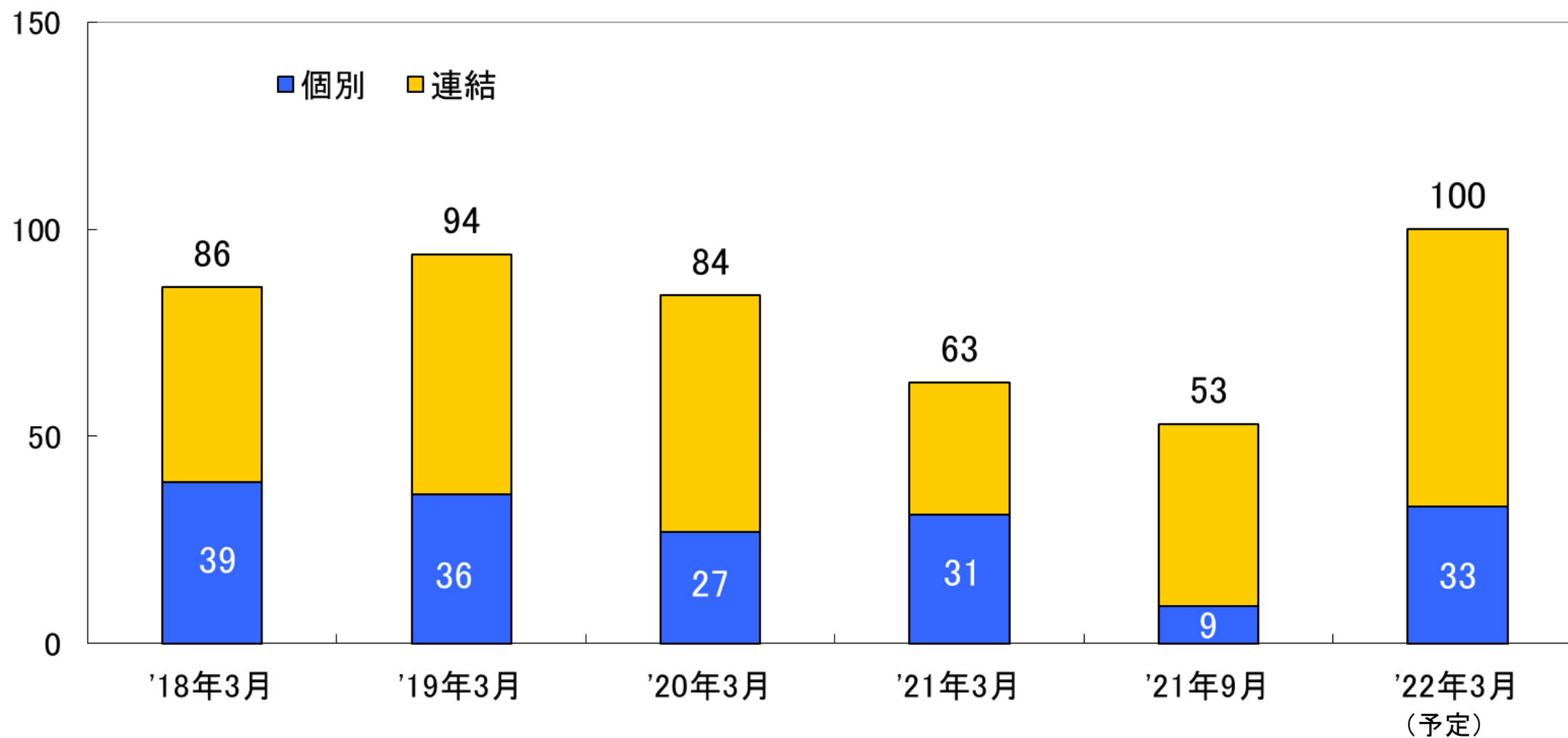
連結キャッシュフロー計算書

(単位:百万円)

項 目	'20年9月 ('20.4.1~'20.9.30)	'21年9月 ('21.4.1~'21.9.30)
I. 営業活動によるキャッシュ・フロー		
税金等調整前当期純利益	△ 3,106	4,032
減価償却費	3,279	3,493
売上債権の減少額(△増加額)	12,495	540
棚卸資産の減少額(△増加額)	△ 385	△ 7,057
仕入債務の増加額(△減少額)	△ 8,409	5,640
その他	1,255	2,120
営業活動によるキャッシュフロー	5,128	8,770
II. 投資活動によるキャッシュ・フロー		
有形固定資産の取得による支出	△ 2,604	△ 5,346
有形固定資産の売却による収入	371	185
その他	△ 583	△ 360
投資活動によるキャッシュフロー	△ 2,816	△ 5,522
III. 財務活動によるキャッシュ・フロー		
短期借入金純増減額	1,647	△ 549
ファイナンス・リース債務の返済	△ 334	△ 323
長期借入金による収入	11,500	-
自己株式の取得による支出	△ 0	△ 1
子会社の自己株式の取得による支出	△ 22	-
配当金の支払額	△ 490	△ 483
非支配株主への配当金の支払額	△ 11	△ 3
財務活動によるキャッシュフロー	12,288	△ 1,360
IV. 現金及び現金同等物に係る換算差額	89	379
V. 現金及び現金同等物の増減額	14,690	2,267
VI. 現金及び現金同等物期首残高	55,358	74,644
VII. 現金及び現金同等物期末残高	70,048	76,912

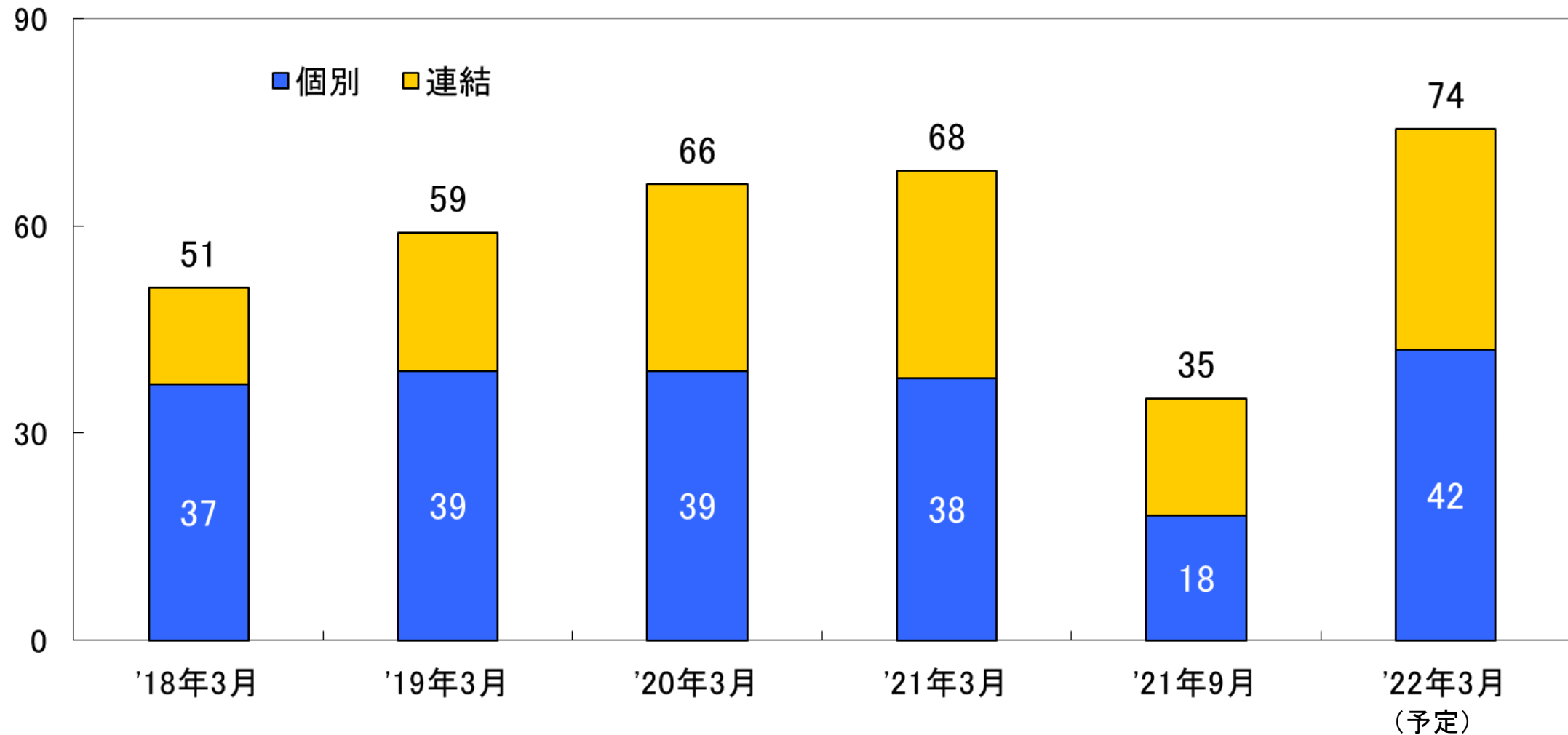
設備投資

(億円)



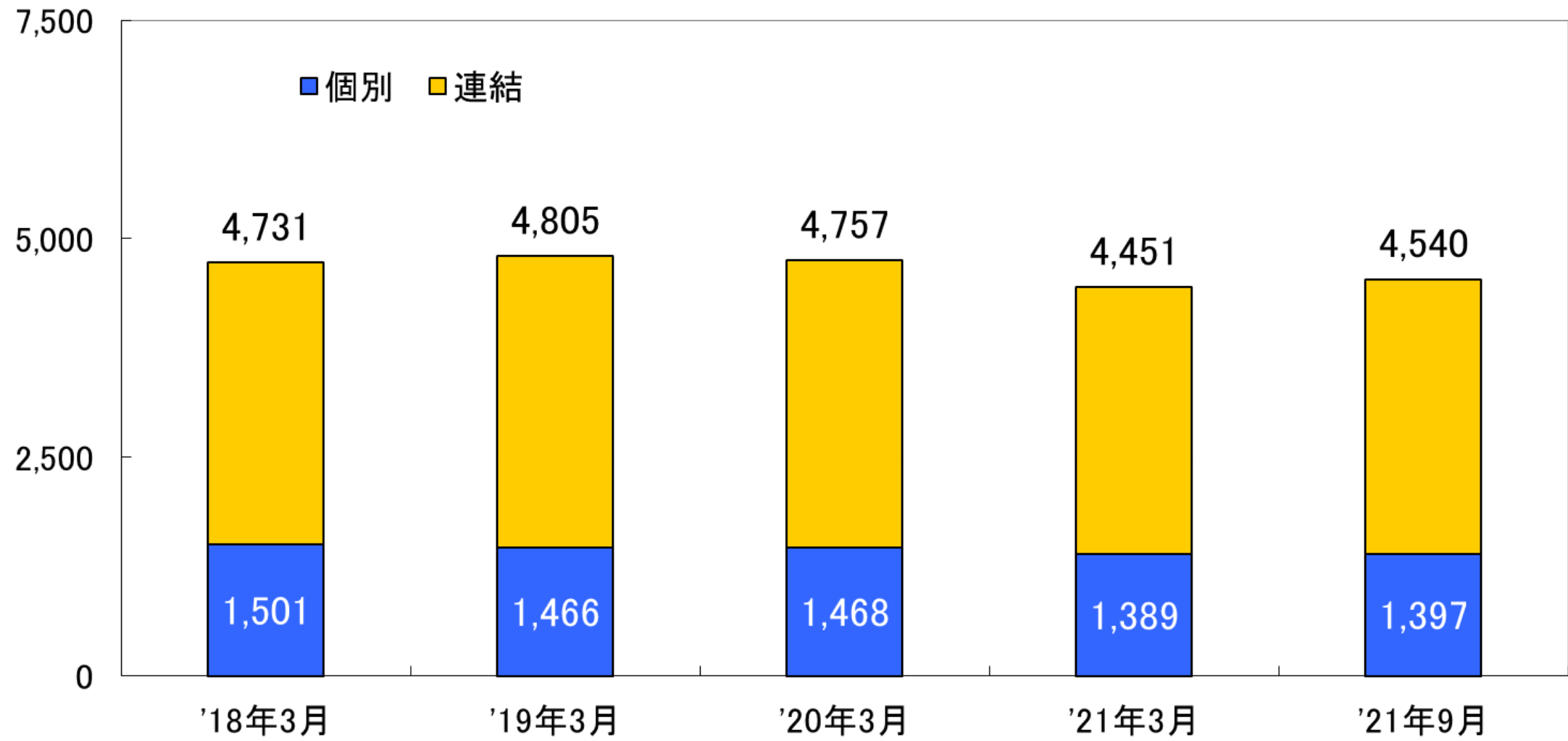
減価償却

(億円)



人員

(人)



予想連結損益計算書

(百万円)	上期(実績) ('21.4.1 ~ '21.9.30)	今回見直		修正前予想(7.30時点) 通期(予想) ('21.4.1 ~ '22.3.31)
		下期(予想) ('21.10.1 ~ '22.3.31)	通期(予想) ('21.4.1 ~ '22.3.31)	
売上高	75,340	96,660	172,000	165,000
営業利益	2,839 (3.8%)	5,161 (5.3%)	8,000 (4.7%)	7,100 (4.3%)
経常利益	4,011 (5.3%)	5,389 (5.6%)	9,400 (5.5%)	8,100 (4.9%)
親会社株主に帰属する 当期純利益	3,351 (4.4%)	4,449 (4.6%)	7,800 (4.5%)	6,050 (3.7%)
為替レート USD	109.80	108.00	109.00	106.10
為替レート EUR	130.90	128.00	129.50	126.70
為替レート SGD	81.80	77.00	79.40	78.30



ご参考資料

為替レートの変動による売上高・営業利益の増減額

対前年同期

(百万円)

	22年3月期 第2四半期			売上高の増減	営業利益の増減
	外部売上高	為替レート	(前年同期)		
USD	USD 170M	109.80	(106.92)	490	165
EUR	EUR 39M	130.90	(121.30)	373	110
SGD	SGD 388M	81.80	(76.74)	1,961	179
			合計	2,824	454

為替レートの変動による売上高・営業利益の増減額

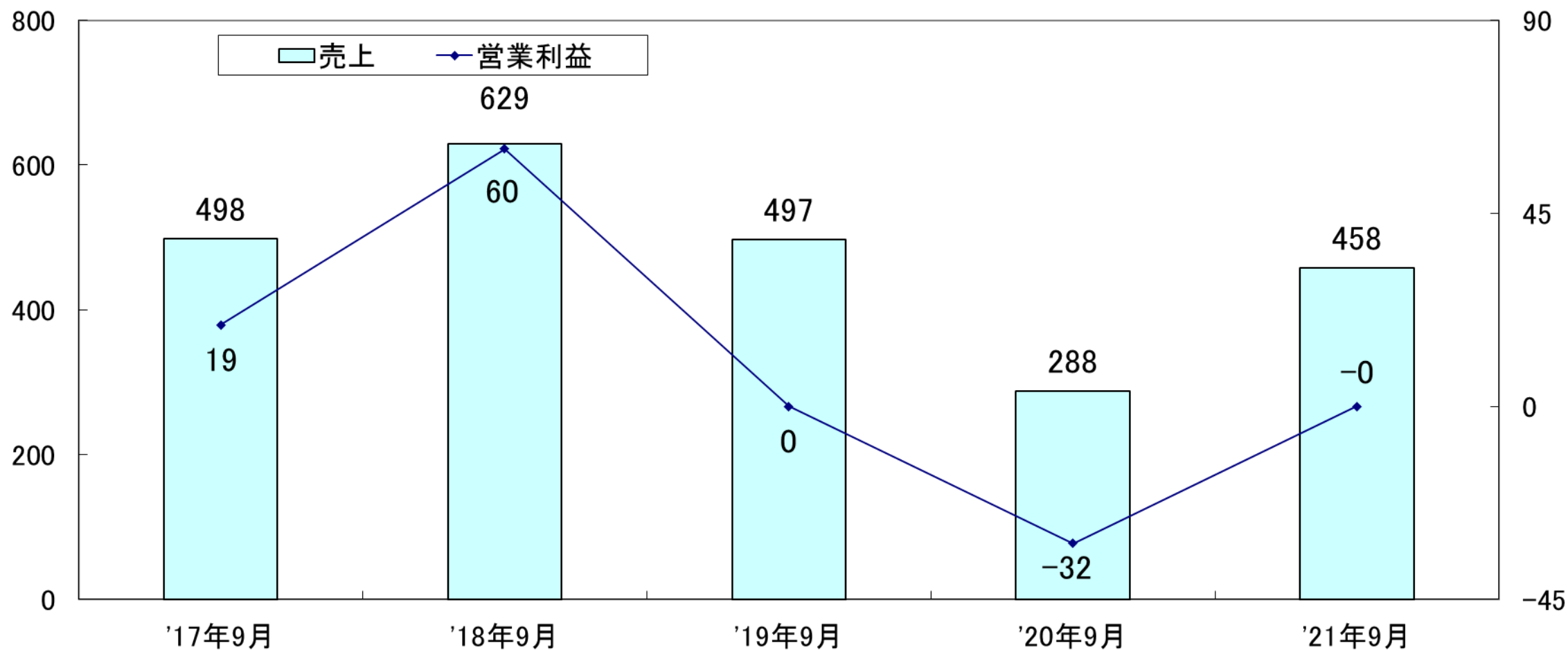
対「予想」

(百万円)

	22年3月期 第2四半期			売上高の増減	営業利益の増減
	外部売上高	為替レート	(予想レート)		
USD	USD 170M	109.80	(107.30)	425	143
EUR	EUR 39M	130.90	(128.50)	93	27
SGD	SGD 388M	81.80	(79.60)	852	78
			合計	1,370	248

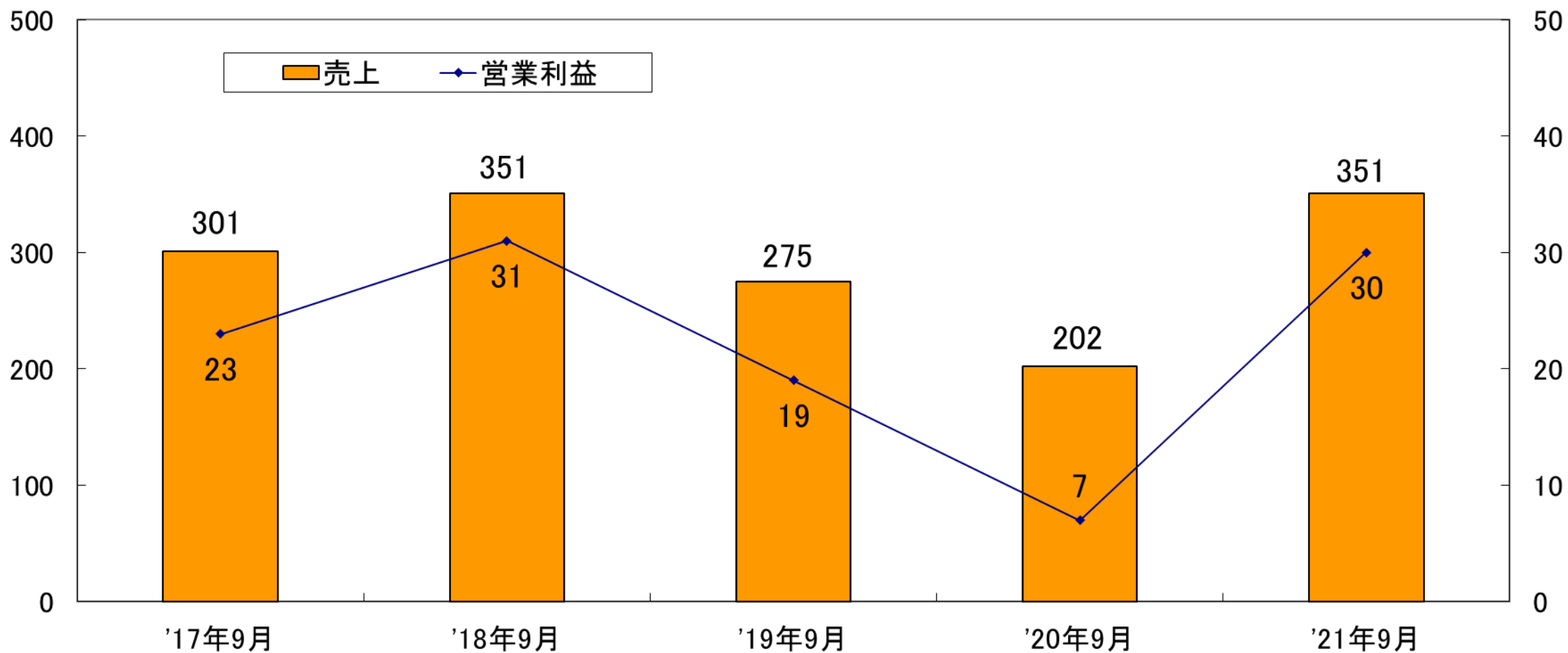
売上高と営業利益(報告セグメント別)ーセグメント I ー

(億円)



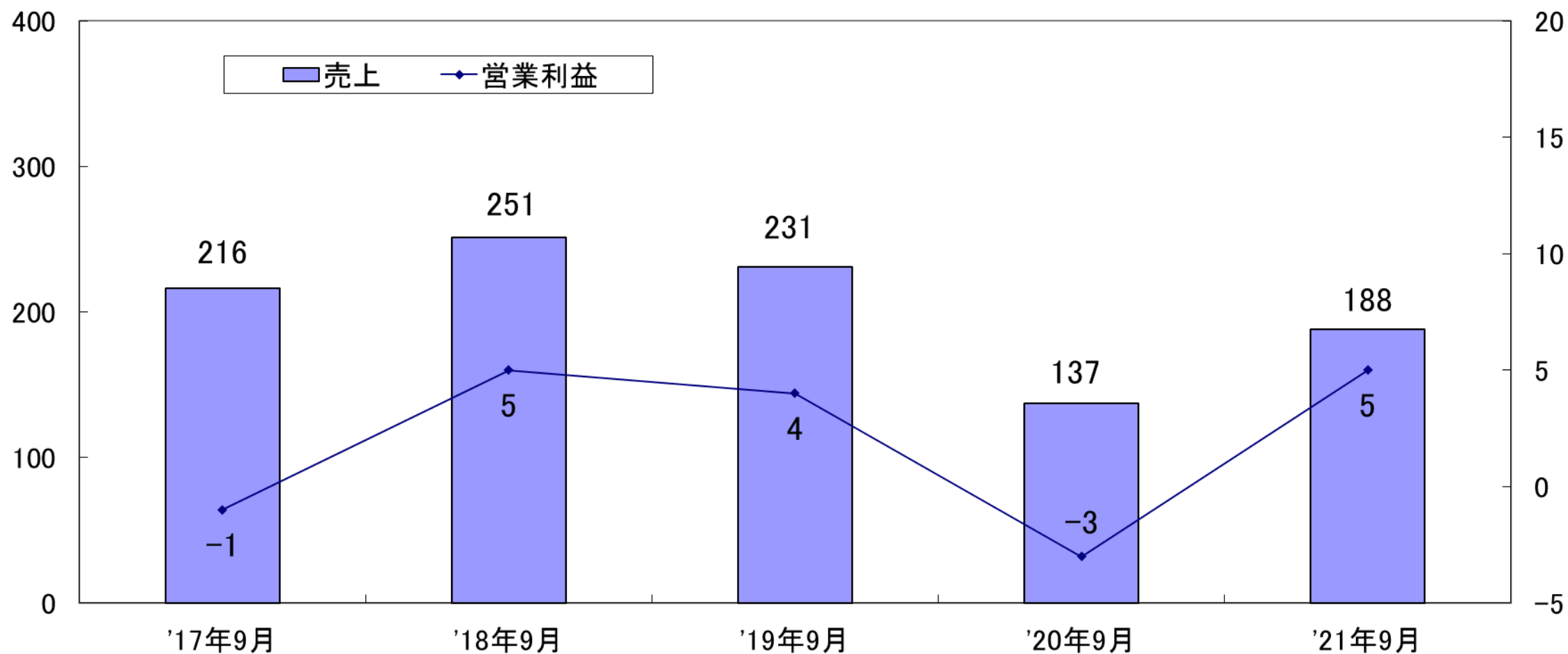
売上高と営業利益(報告セグメント別)-セグメントⅡ-

(億円)



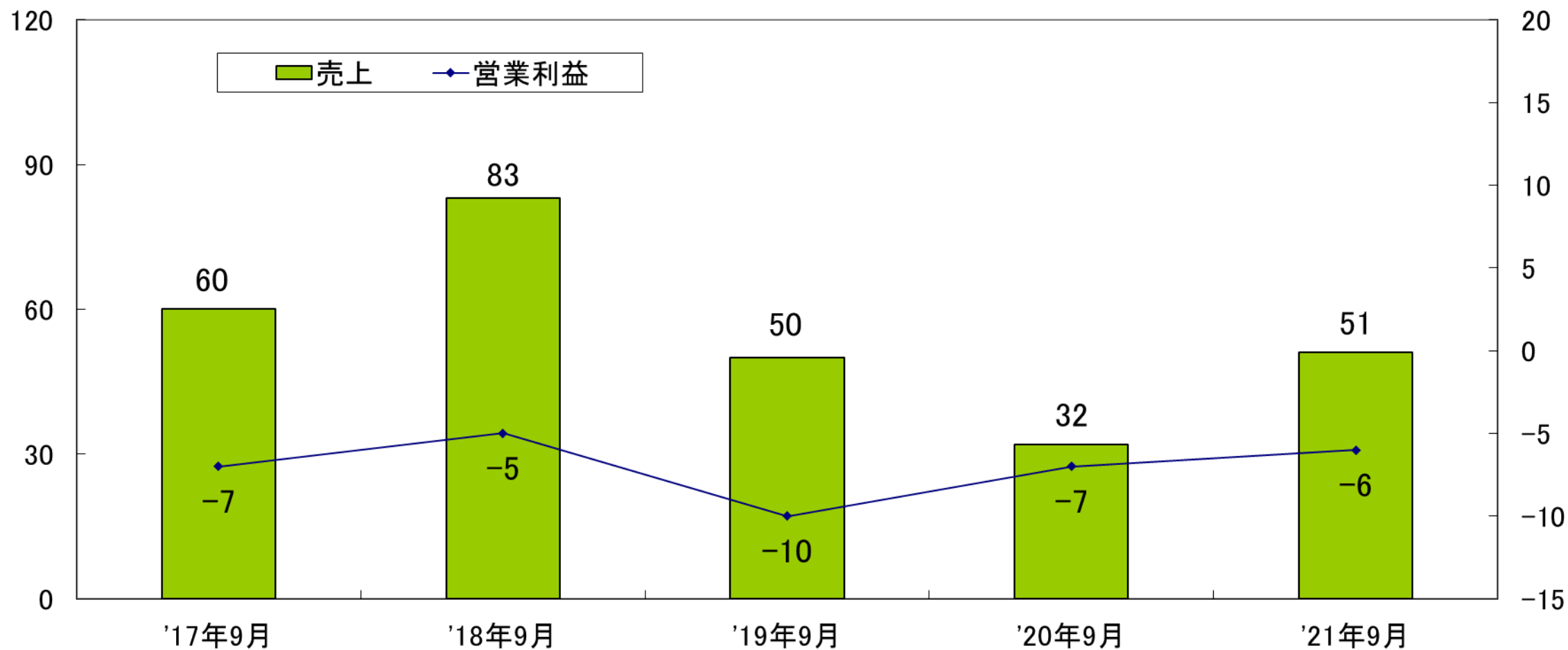
売上高と営業利益(報告セグメント別)-セグメントⅢ-

(億円)



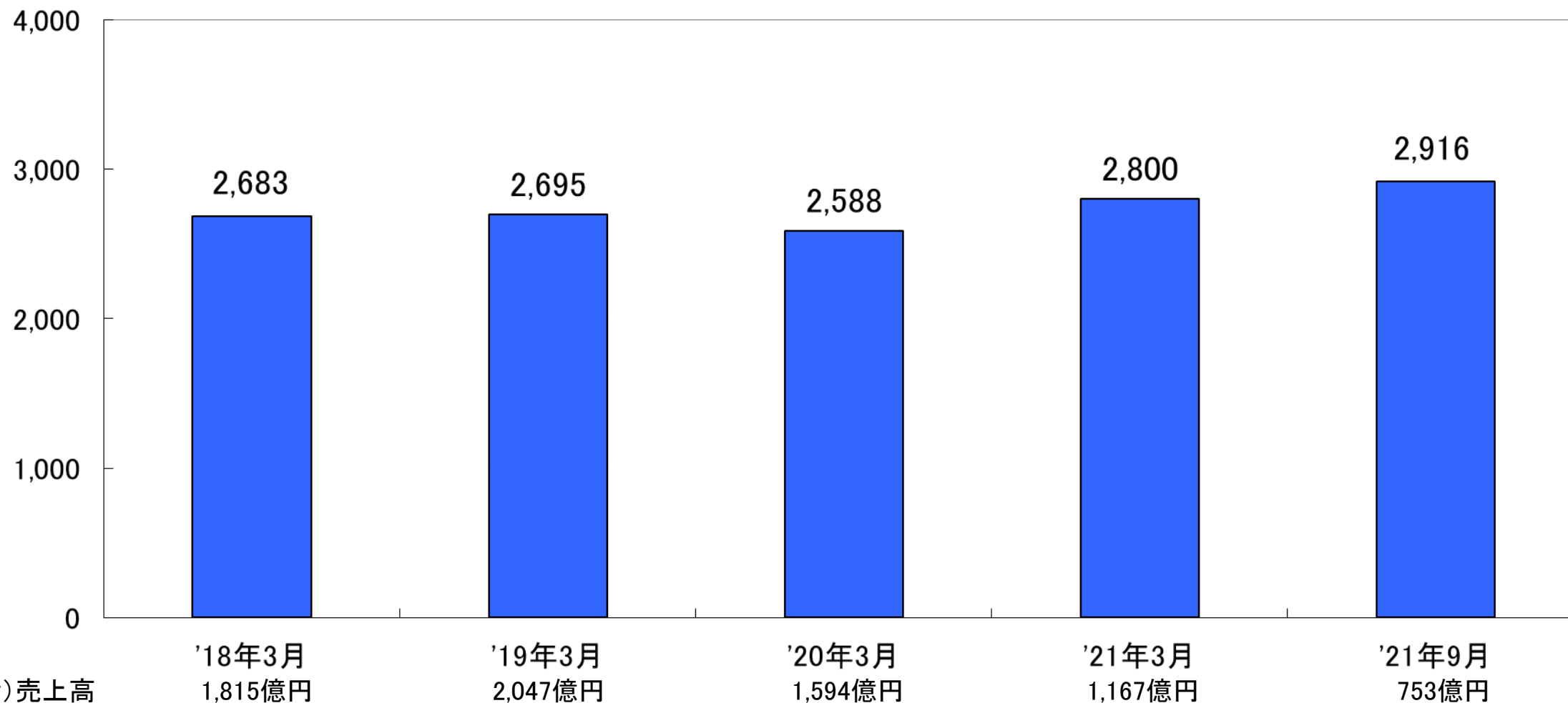
売上高と営業利益(報告セグメント別)-セグメントⅣ-

(億円)



連結貸借対照表主要項目推移(総資産)

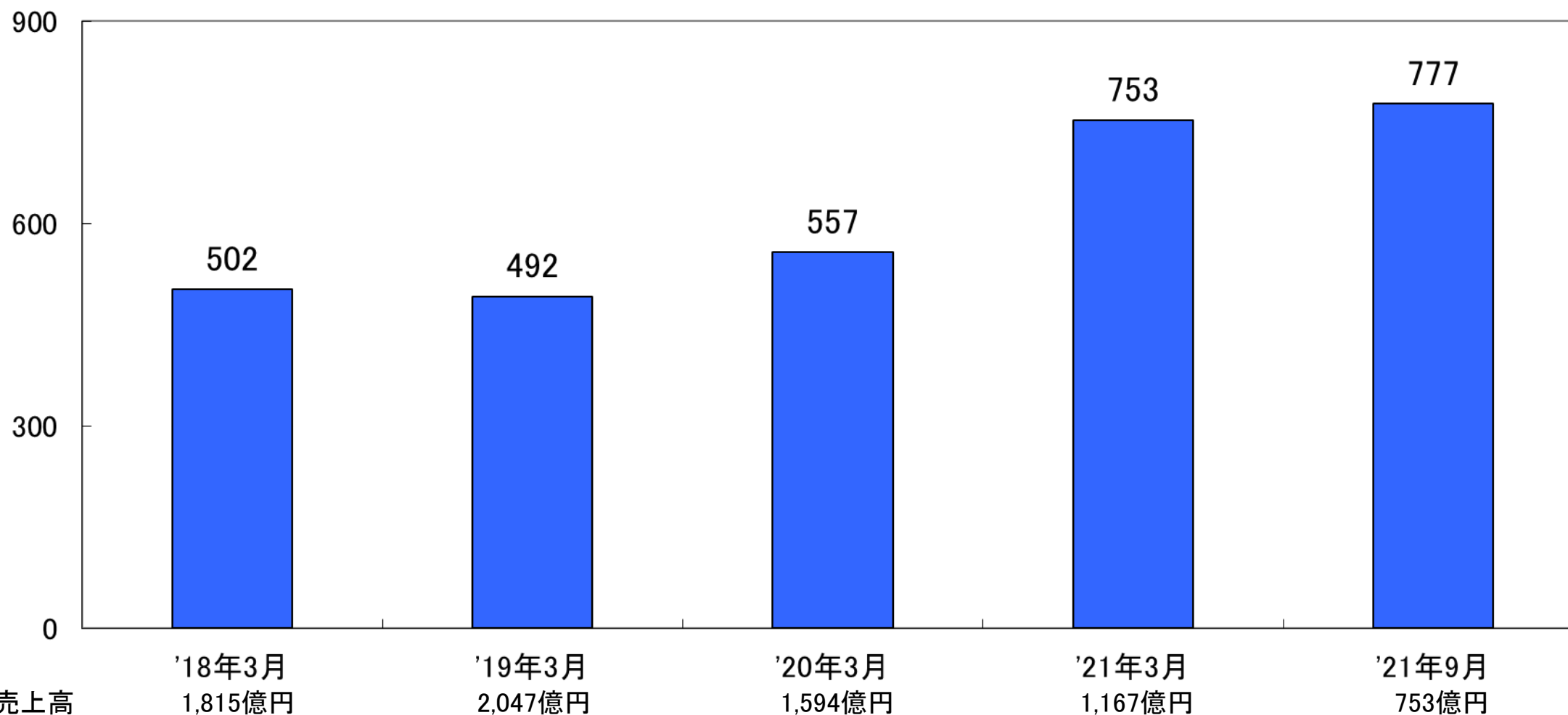
(億円)



(参考)売上高

連結貸借対照表主要項目推移 (現預金+有価証券)

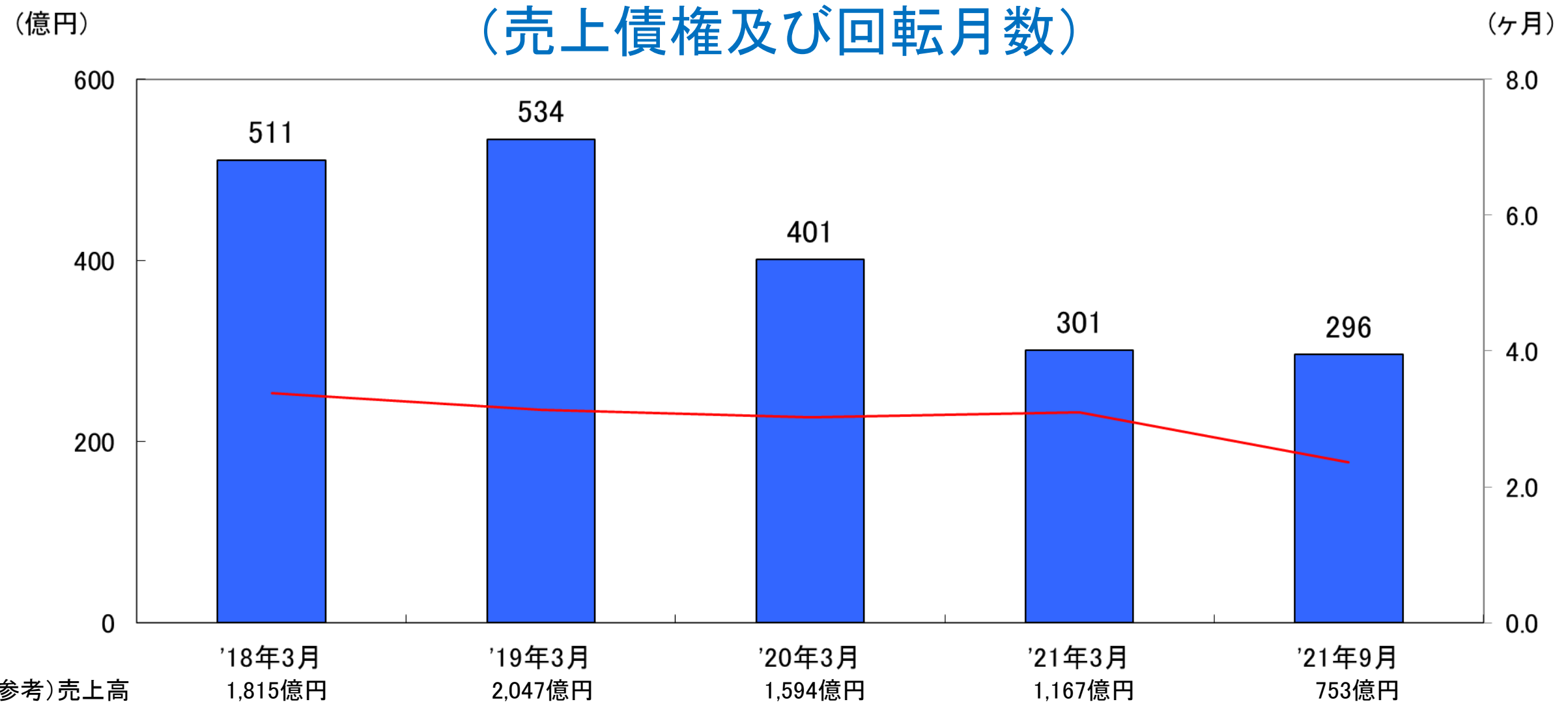
(億円)



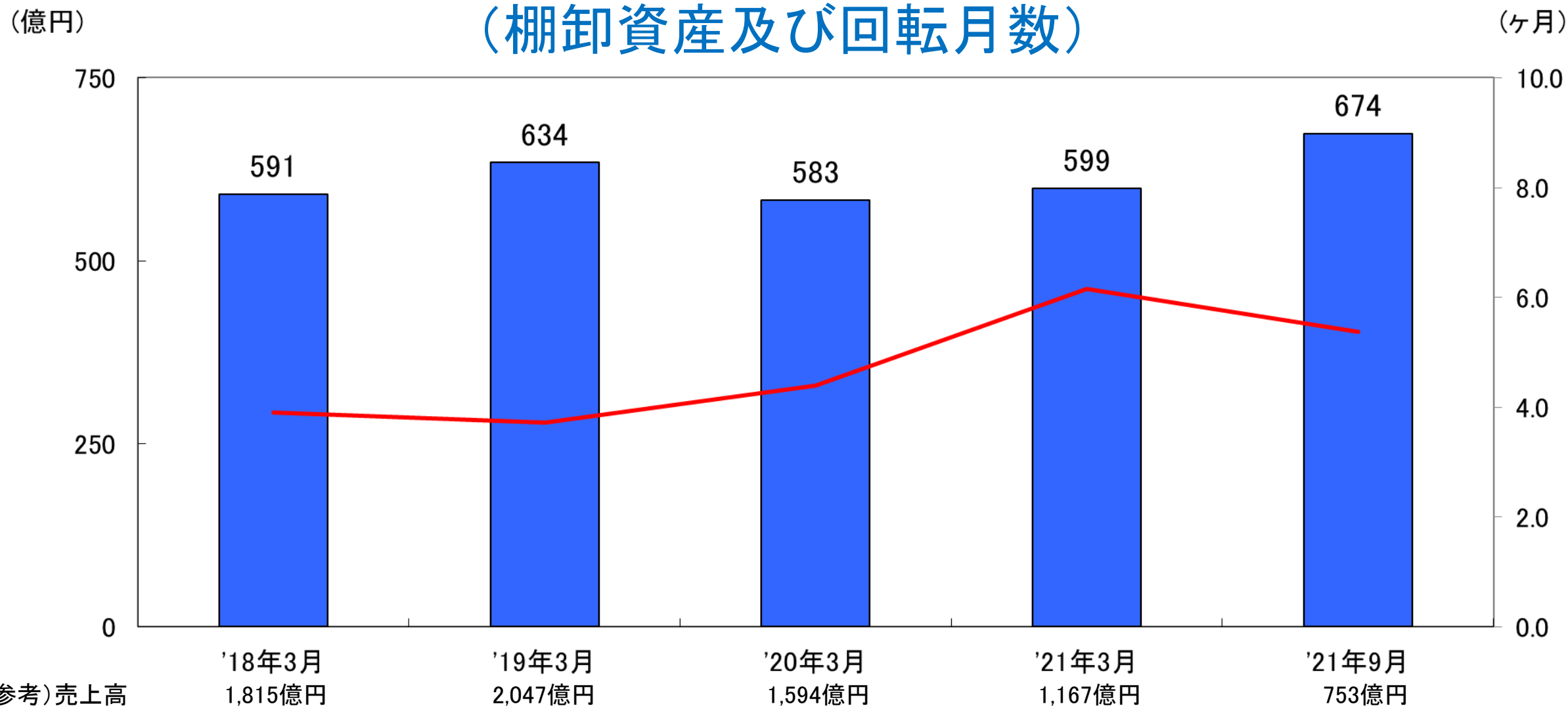
(参考)売上高

連結貸借対照表主要項目推移

(売上債権及び回転月数)

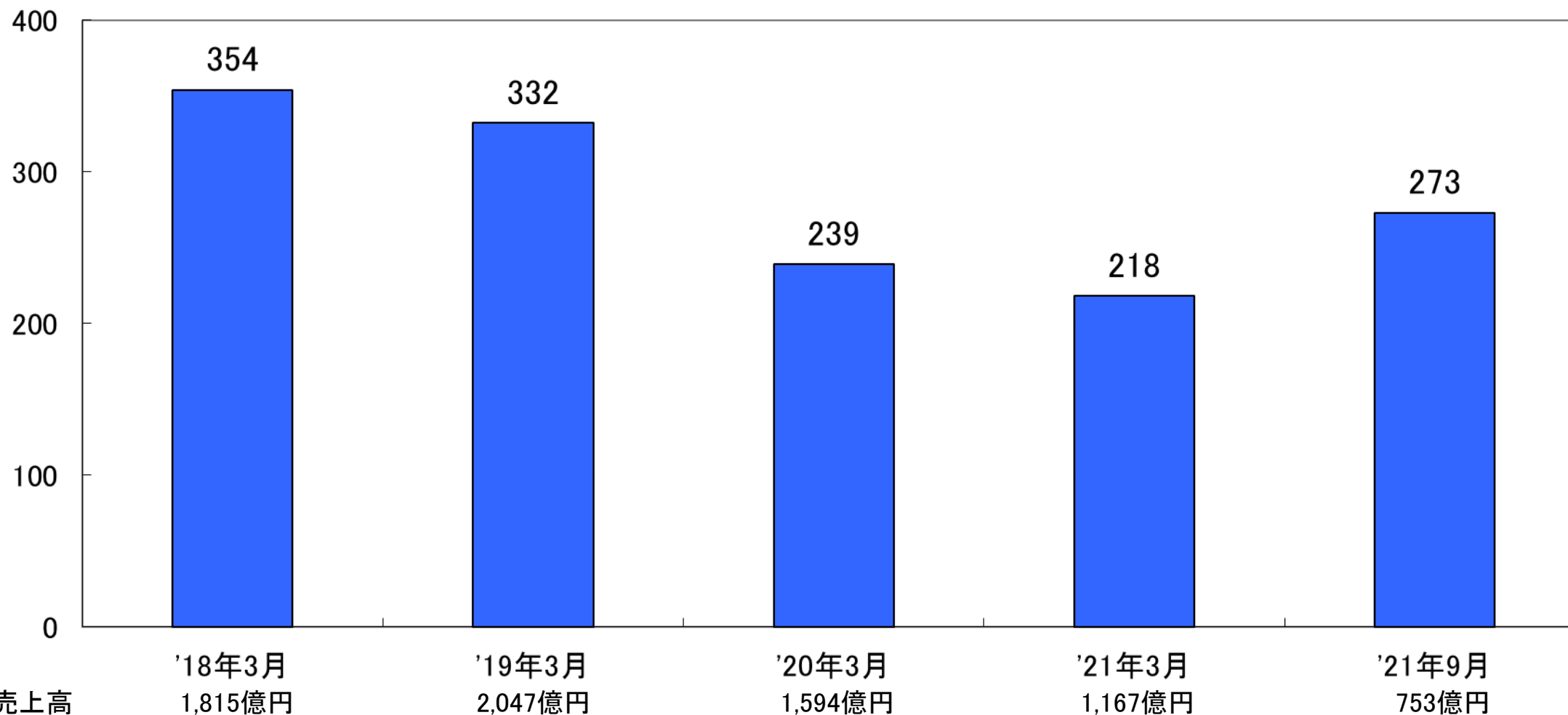


連結貸借対照表主要項目推移 (棚卸資産及び回転月数)



連結貸借対照表主要項目推移(仕入債務)

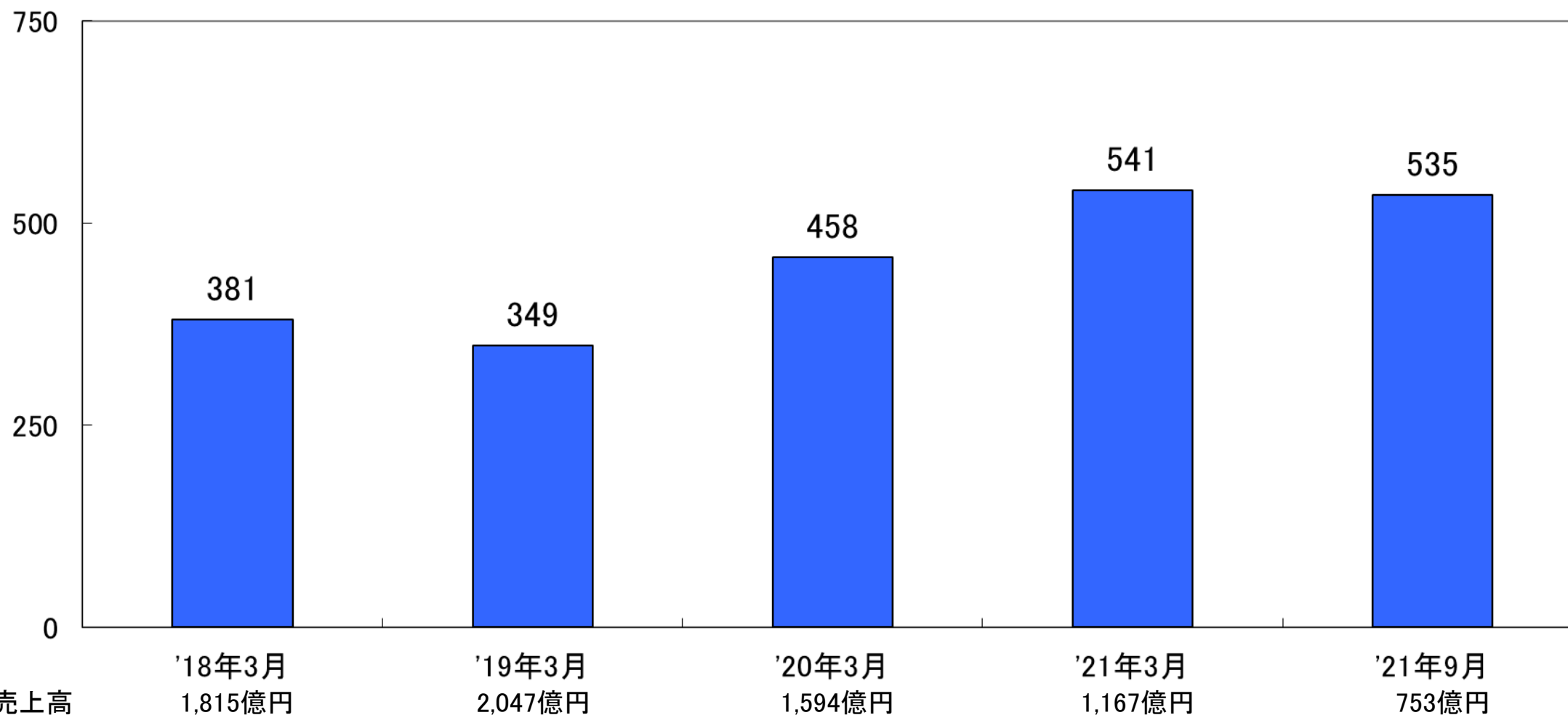
(億円)



(参考)売上高

連結貸借対照表主要項目推移(有利子負債)

(億円)



(参考)売上高

注意事項

本説明資料に記載いたしました将来の業績に関する見通しは、公表時点で入手可能な情報に基づく将来の予測であり、潜在的なリスクや不確定要素を含んだものです。

そのため、実際の業績は、さまざまな要因により、記載された見通しと大きく異なる結果となる可能性があることをご了承願います。

実際の業績に影響を与えうる重要な要因には、当社の事業を取り巻く経済情勢、社会的動向、当社の提供するサービス等に対する需要動向による相対的競争力の変化等があります。なお業績に影響を与える重要な要因は、これらに限定されるものではありません。