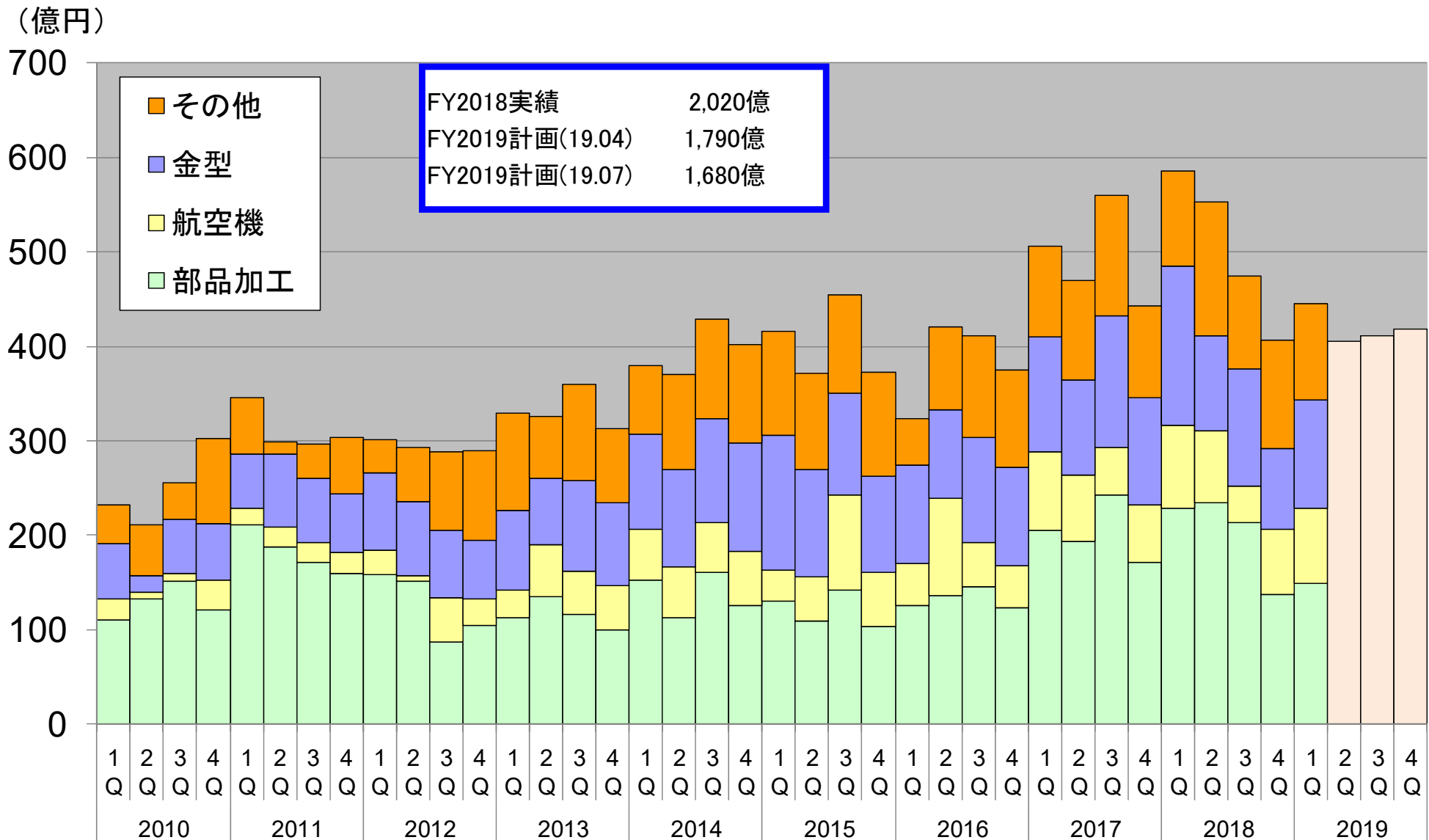


2020年3月期 第1四半期 決算説明会

株式会社 牧野フライス製作所
2019年7月31日

業種別受注

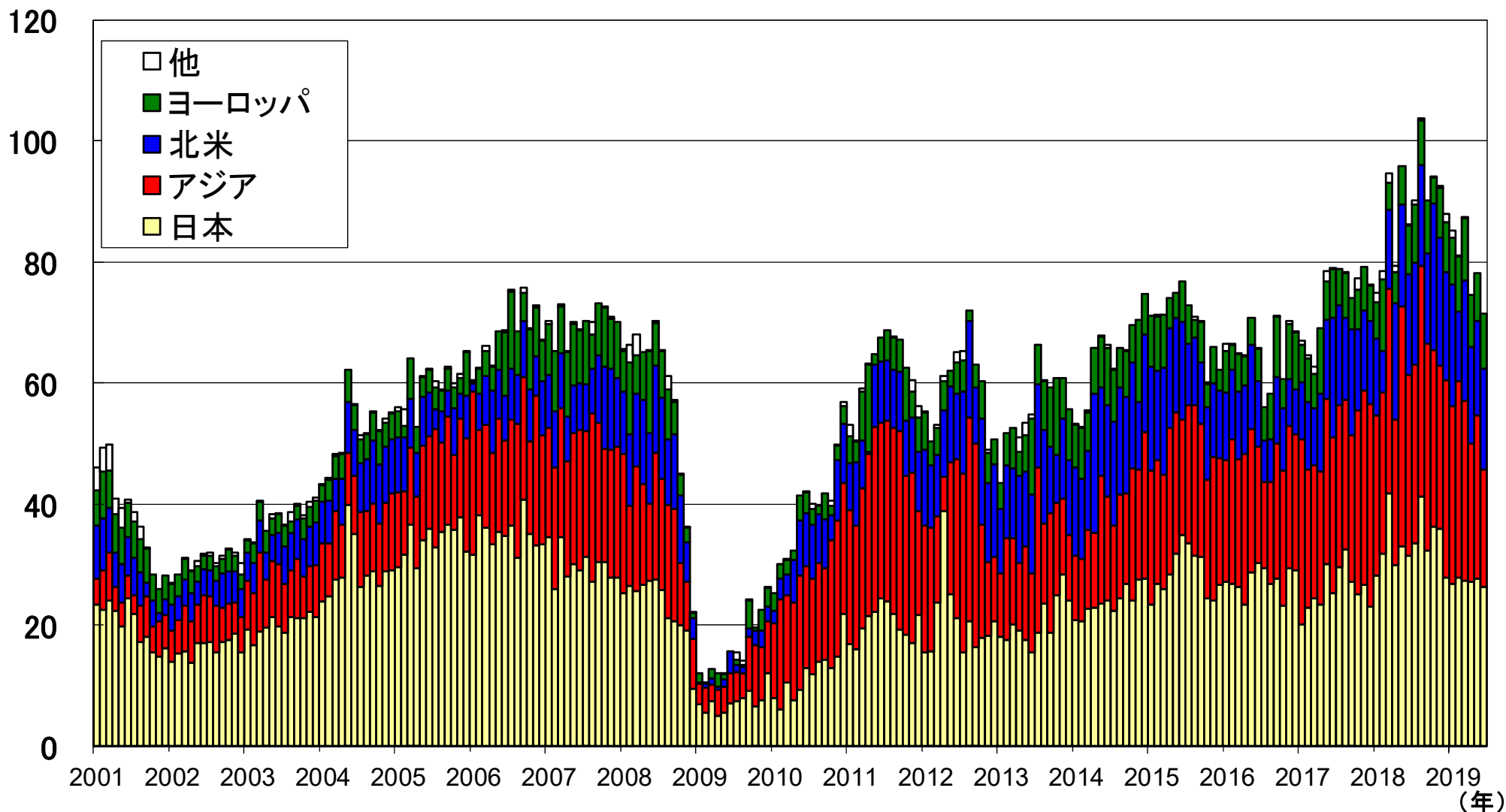


(年度)

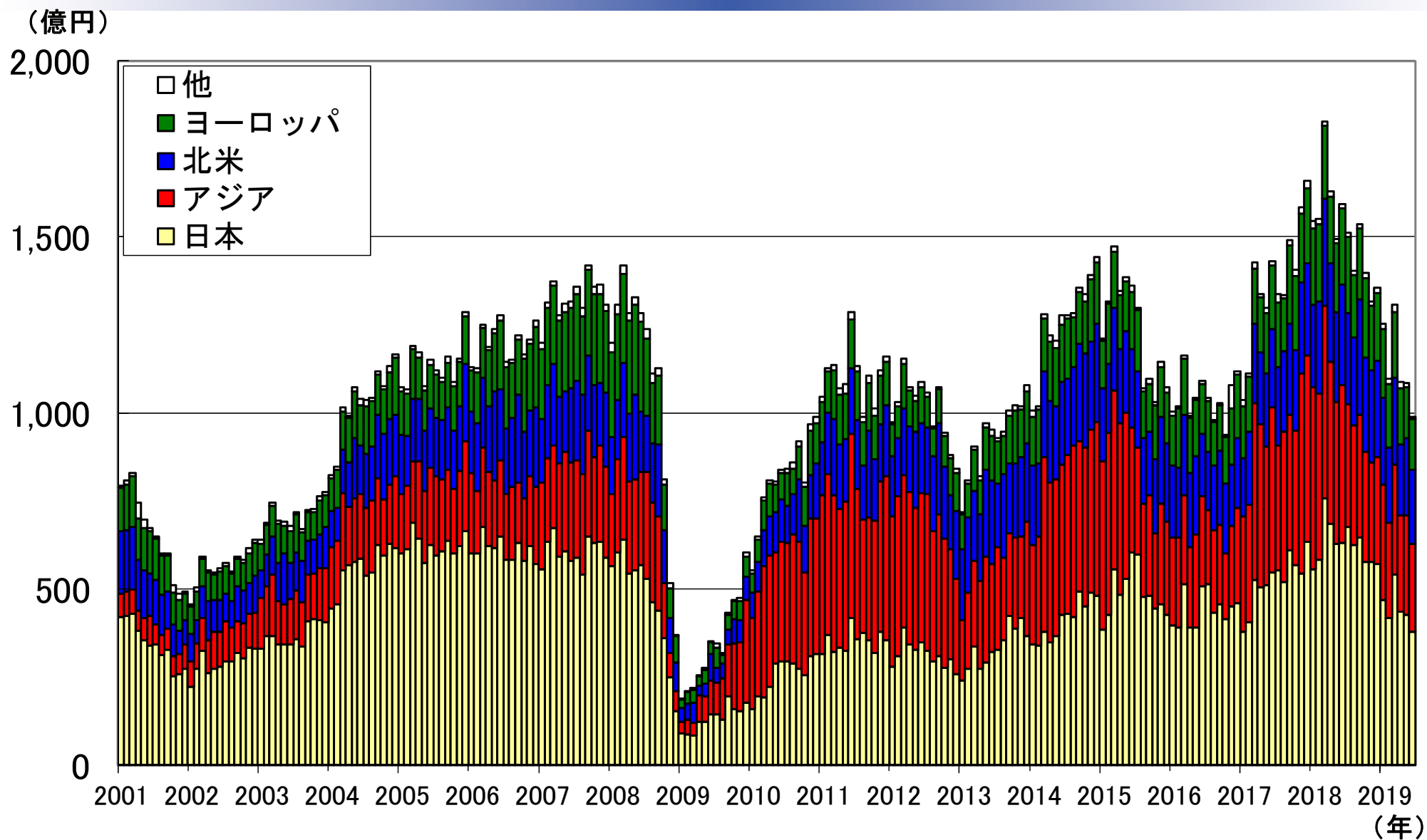
個別

牧野フライス製作所 月次受注

(億円)



日工会 月次受注



出典: 日本工作機械工業会月次受注

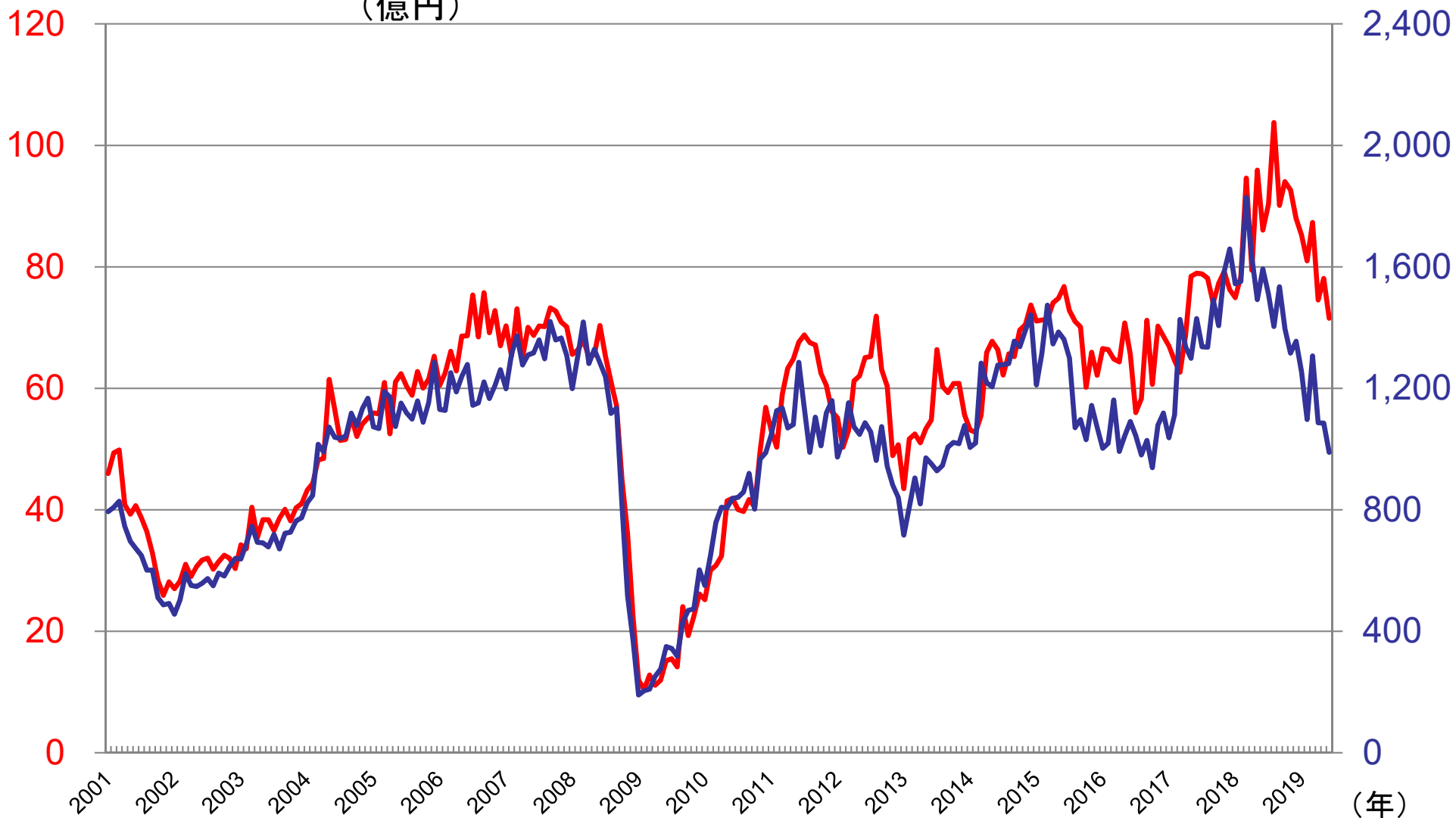
個別

日工会・牧野フライス製作所 月次受注

牧野フライス製作所

(億円)

日工会



出典: 日本工作機械工業会月次受注

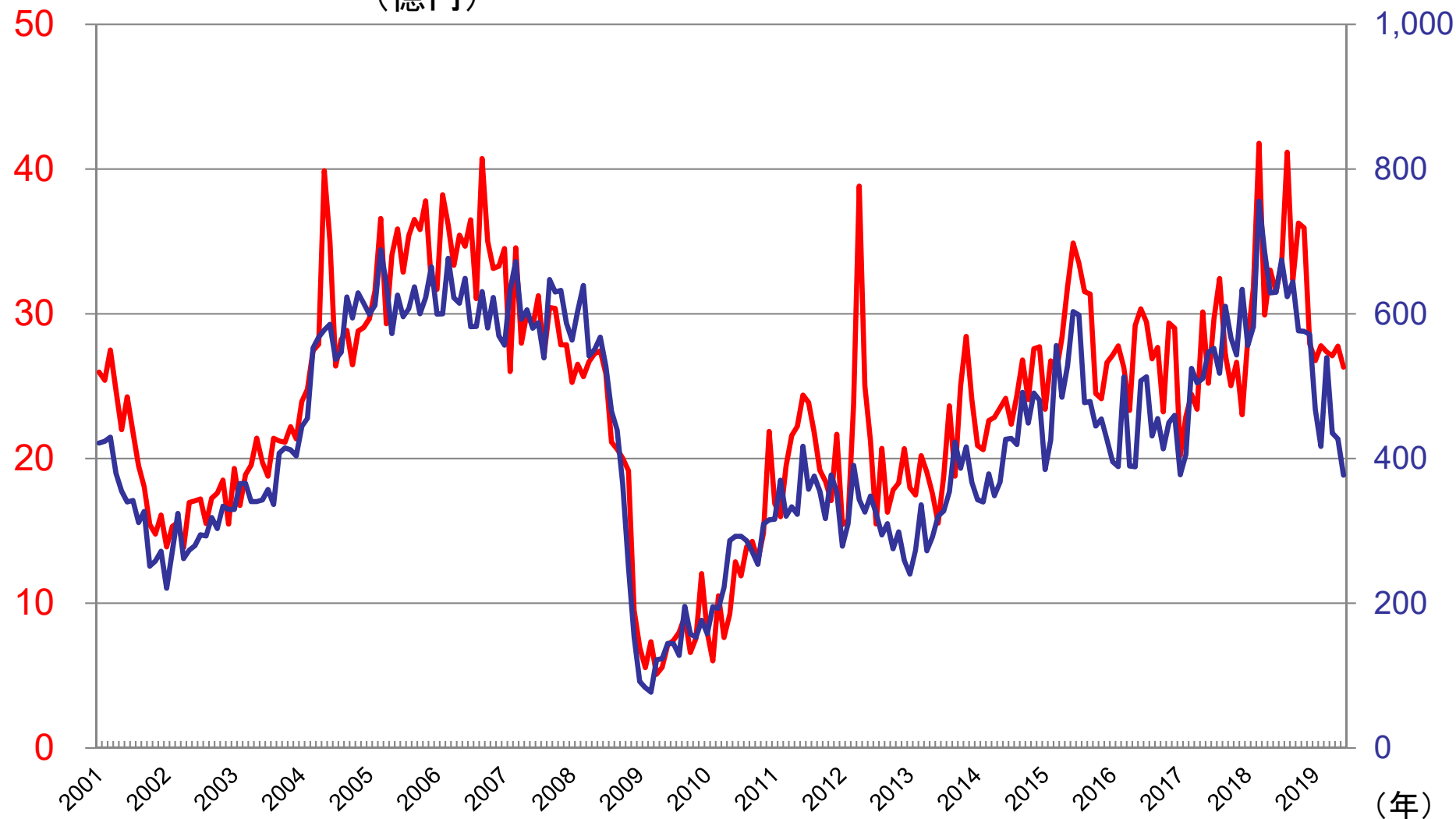
個別

日工会・牧野フライス製作所 国内月次受注

牧野フライス製作所

(億円)

日工会



出典: 日本工作機械工業会月次受注

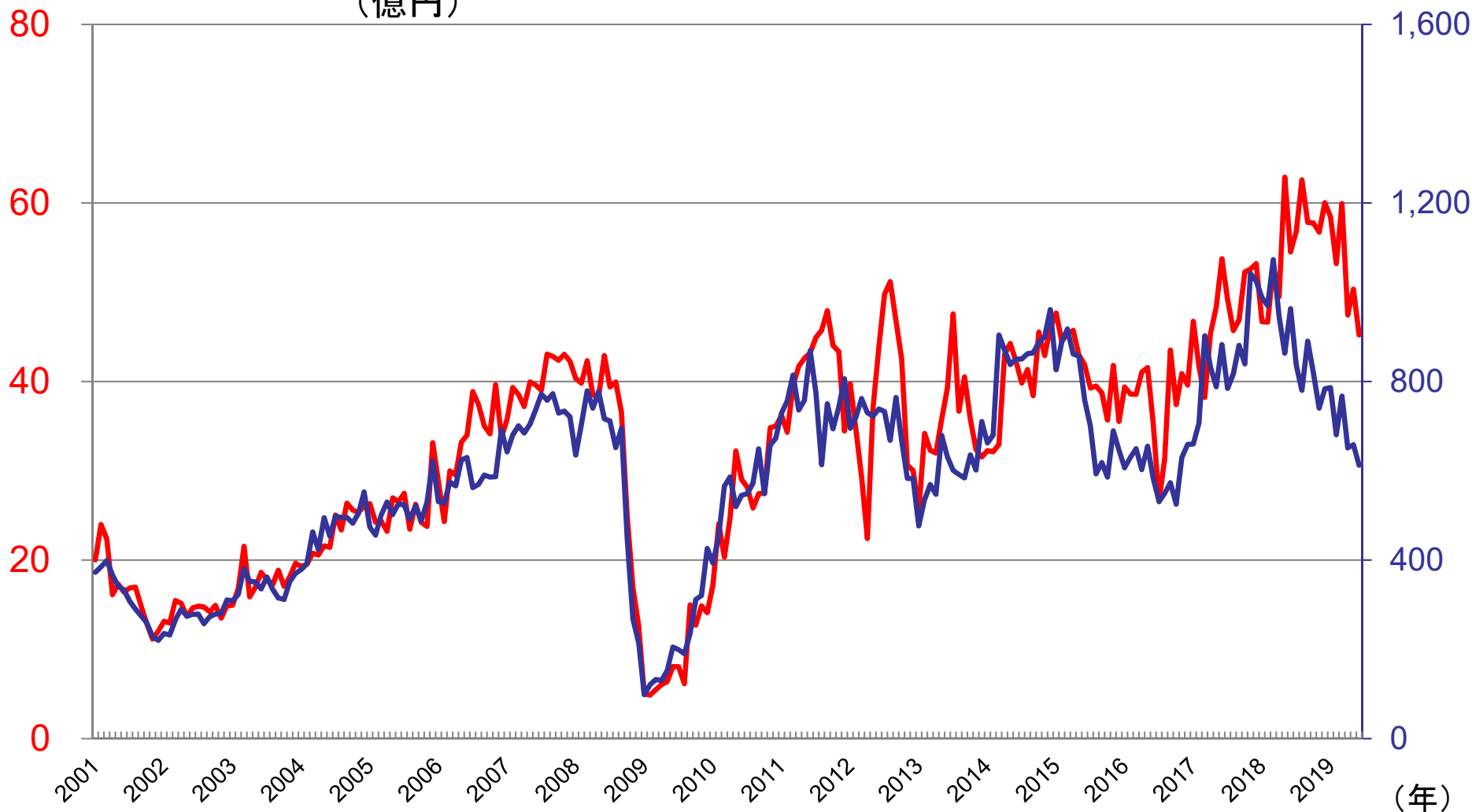
個別

日工会・牧野フライス製作所 海外月次受注

牧野フライス製作所

(億円)

日工会

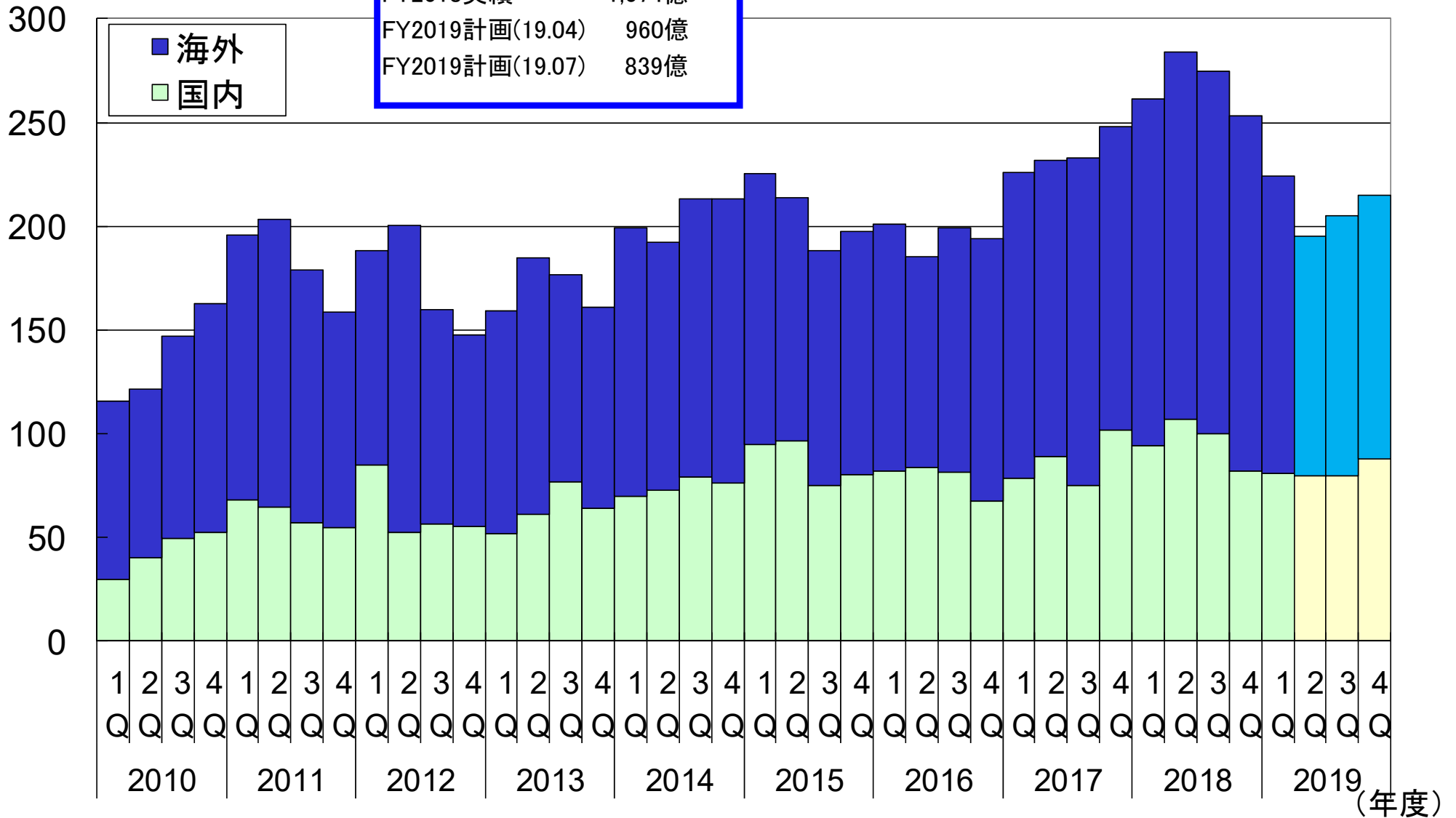


出典: 日本工作機械工業会月次受注

個別

牧野フライス製作所 受注

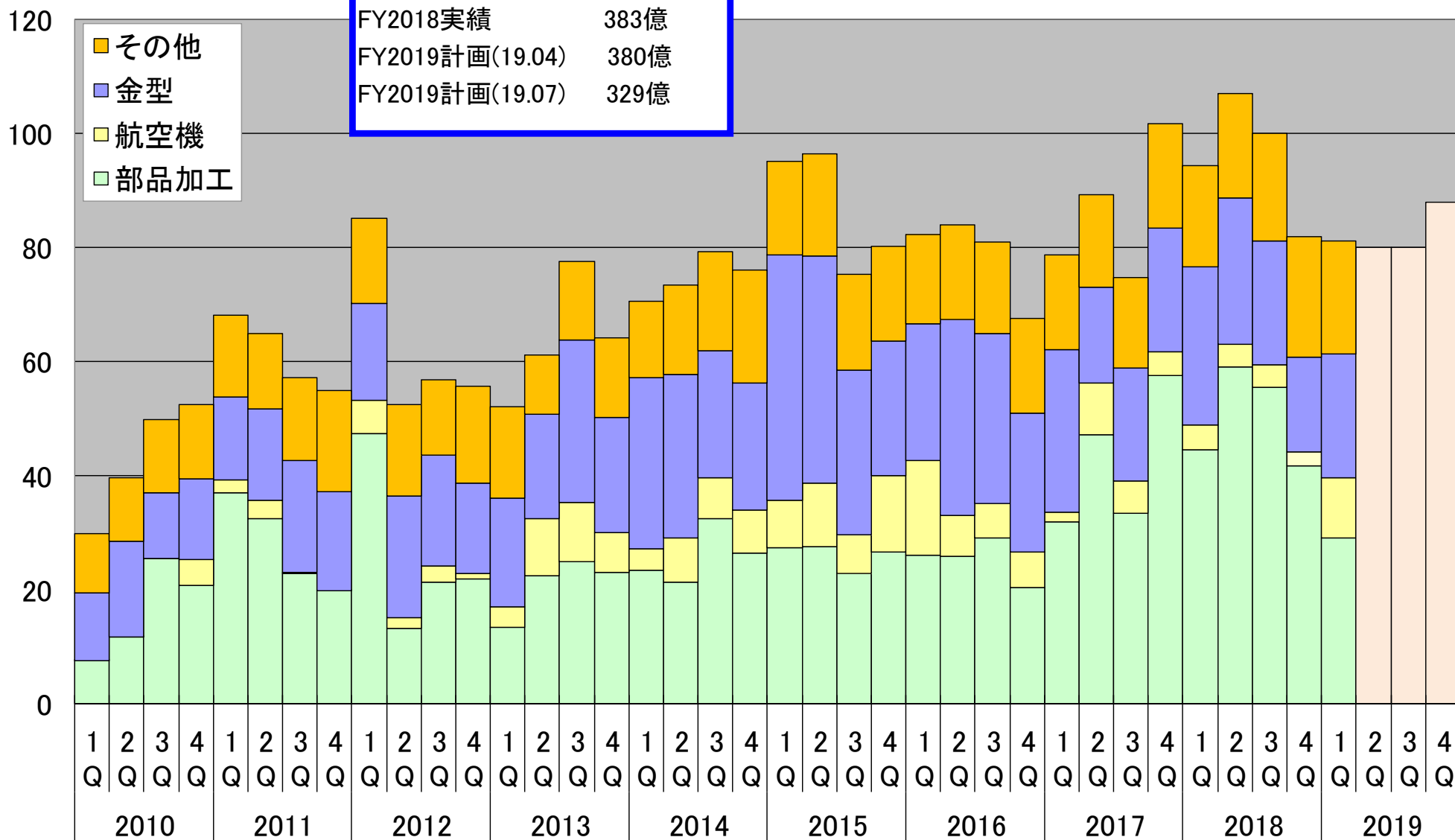
(億円)



個別

国内受注

(億円)

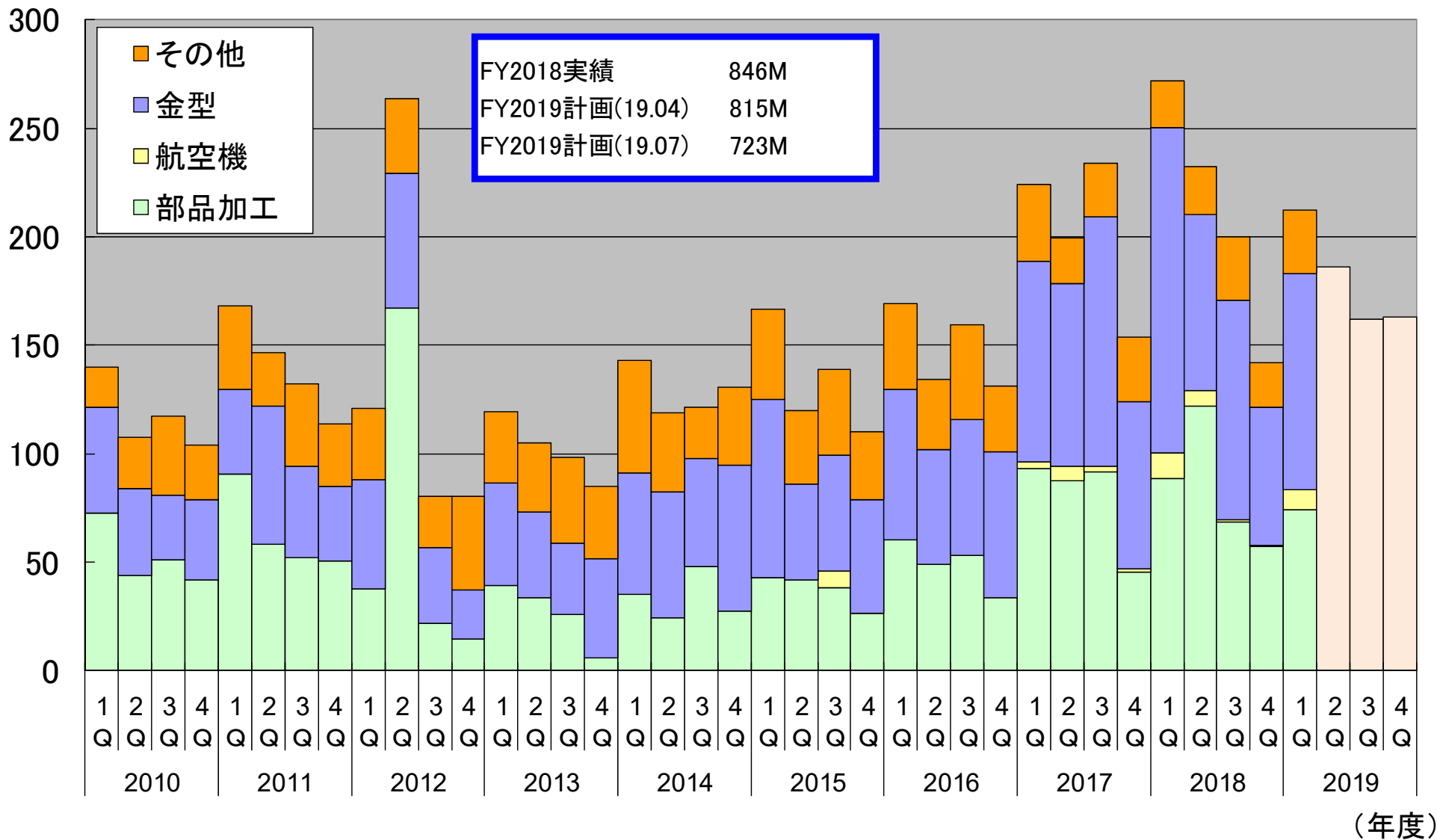


FY2018実績 383億
 FY2019計画(19.04) 380億
 FY2019計画(19.07) 329億

(年度)

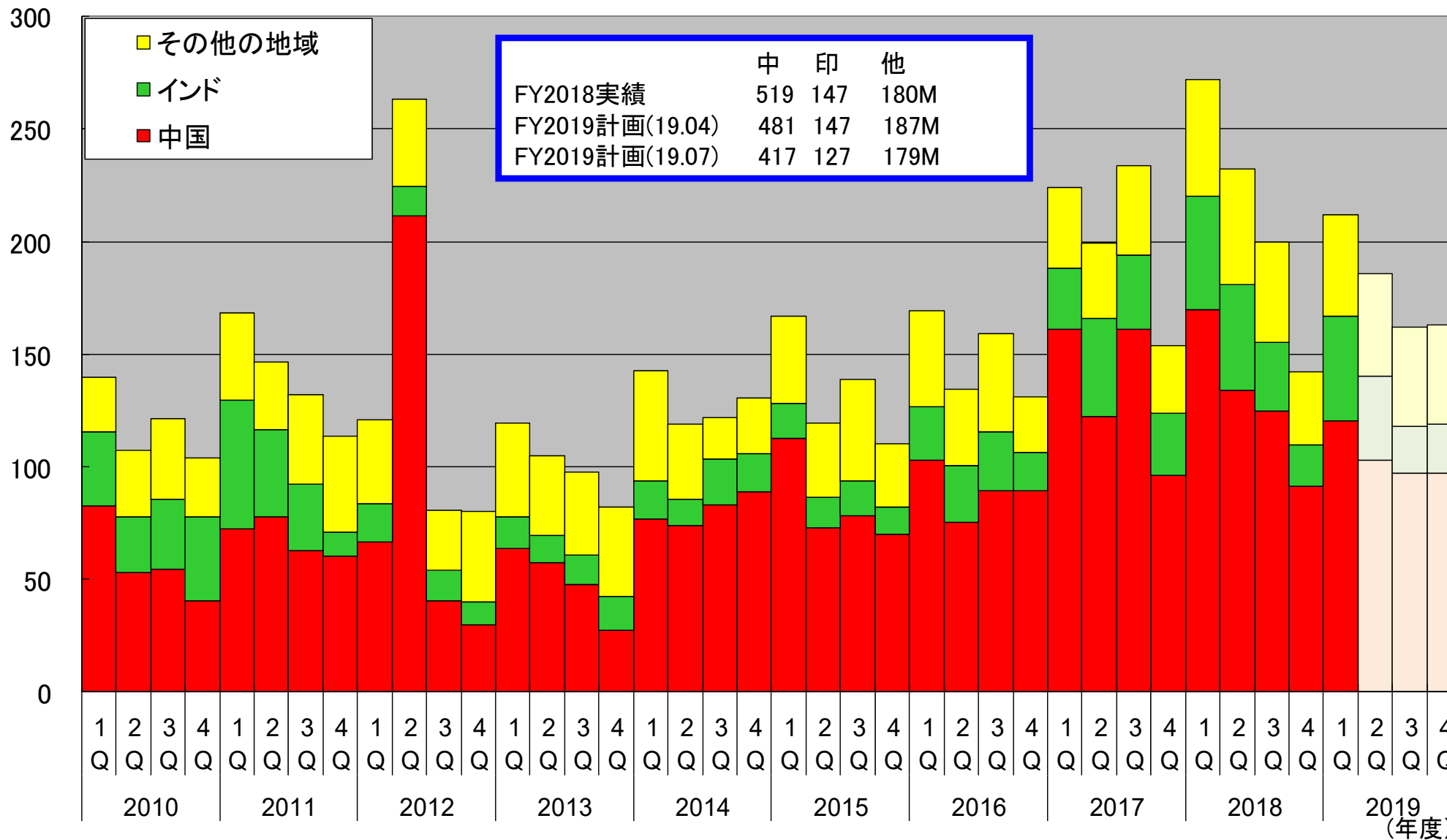
アジア子会社 業種別受注

(百万シンガポールドル)



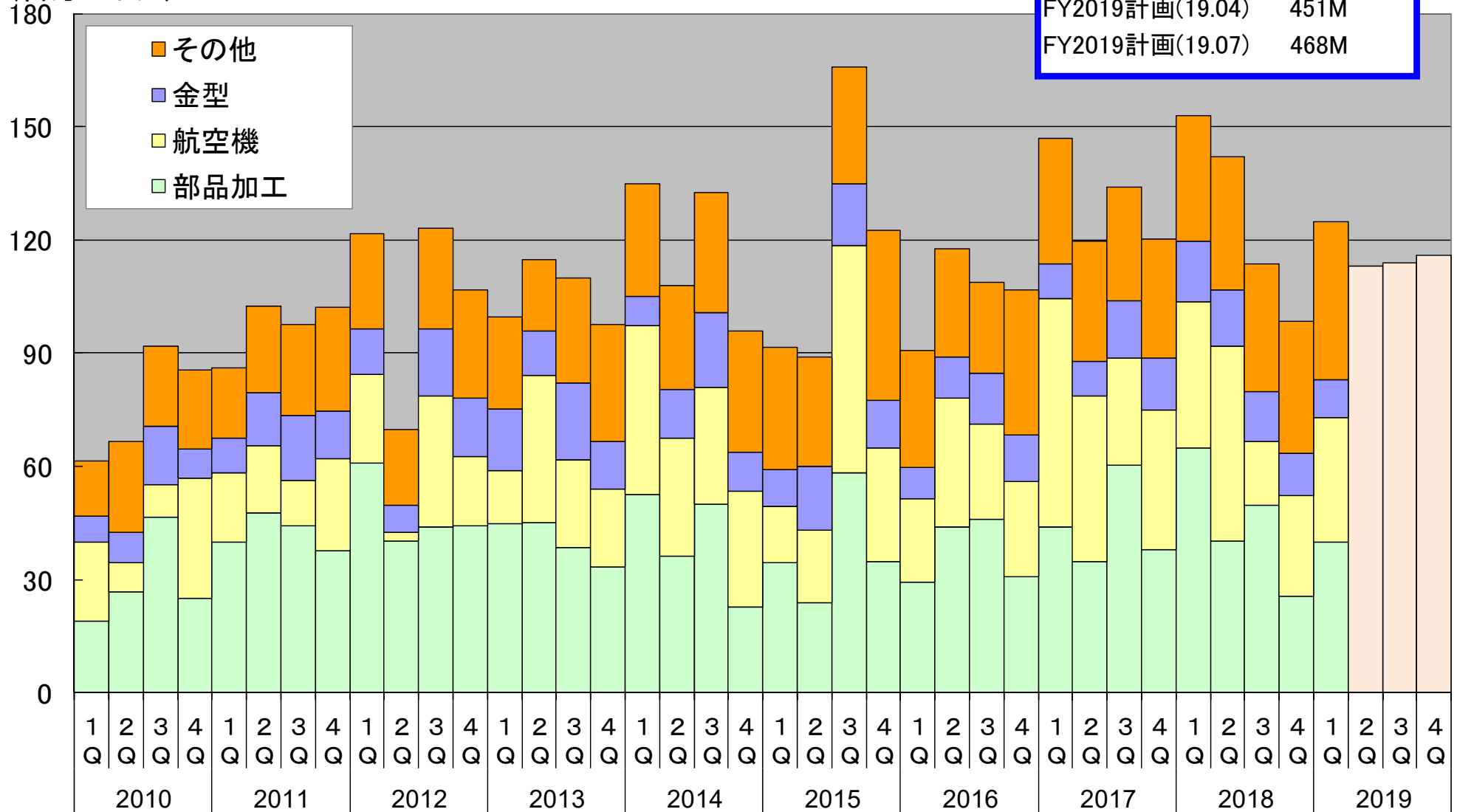
アジア子会社 地域別受注

(百万シンガポールドル)



アメリカ子会社 受注

(百万USDドル)

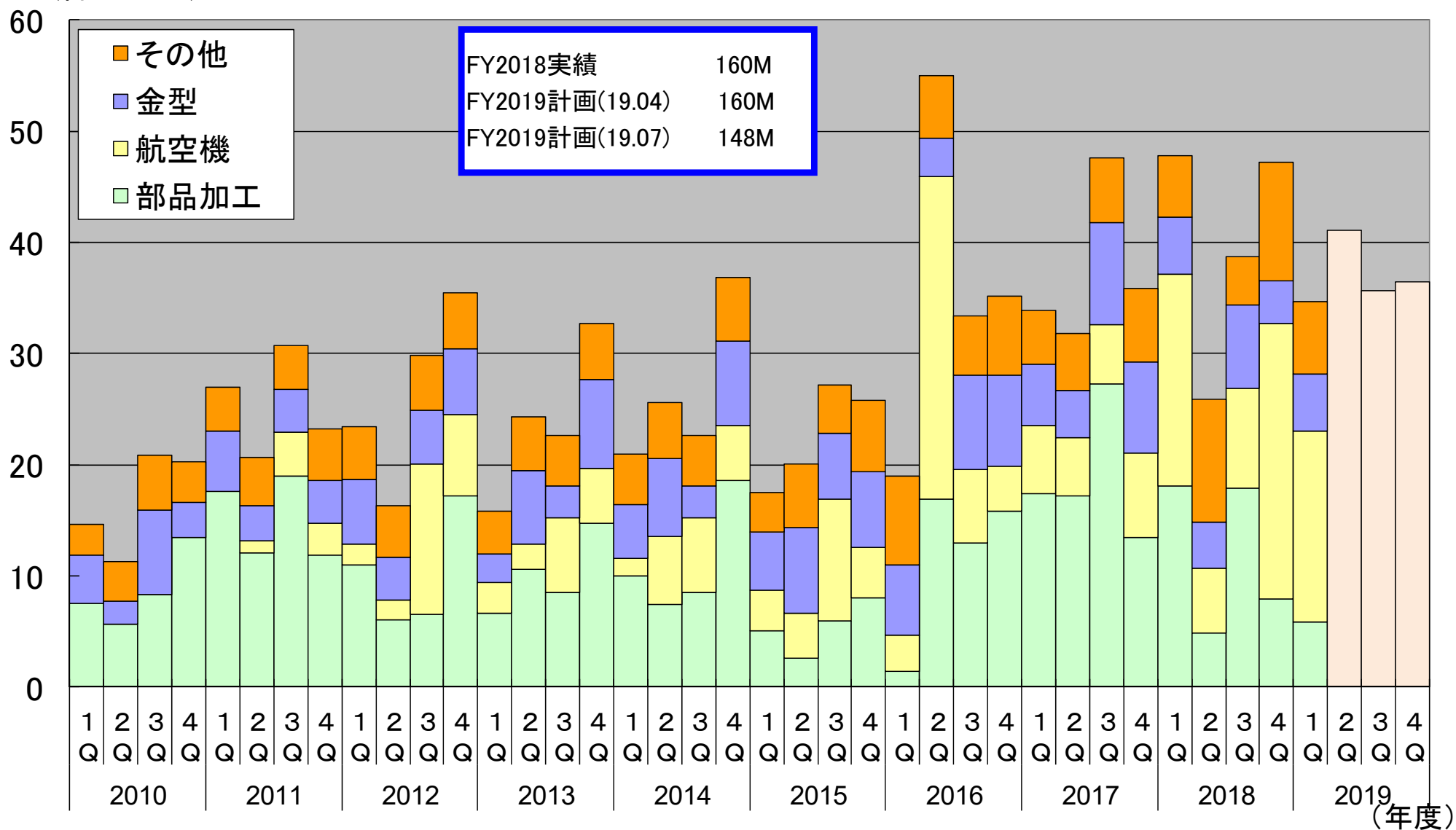


FY2018実績	508M
FY2019計画(19.04)	451M
FY2019計画(19.07)	468M

(年度)

ヨーロッパ子会社 受注

(百万ユーロ)



グラフ凡例の説明

当社製品・サービスを利用されるお客様の用途別に、次の通り分類しております。

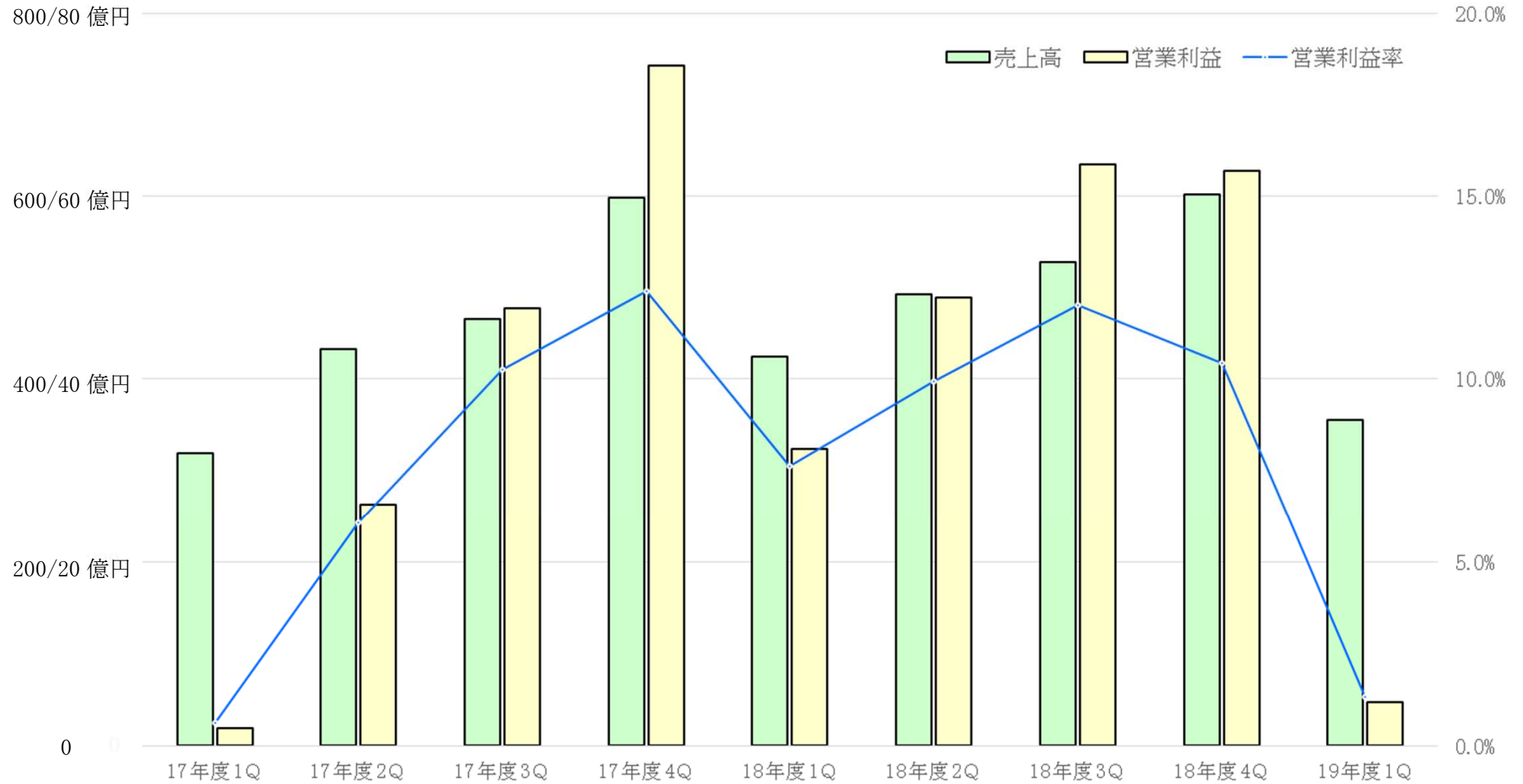
金型： 主にプラスチックやダイキャスト製品などを成型する金型の加工向け

部品加工： 自動車部品をはじめ、製品・機器に使用される部品の加工向け
(航空機以外)

航空機： 航空機の部品加工向け

売上高と営業利益

売上高/営業利益



USD	111.09	111.06	111.70	110.85	109.07	110.26	111.14	110.91	109.90
EUR	122.19	126.29	128.53	129.70	130.06	129.85	129.49	128.41	123.49
SGD	79.79	80.69	81.60	81.74	81.79	81.64	81.80	81.69	80.61

'20年3月期 連結決算(対前年同期)

(百万円)	'19年3月期 (18.4.1~18.6.30)	'20年3月期 (19.4.1~19.6.30)	差引増減 (増減率)
売上高	42,480	35,507	△ 6,973 (△16.4%)
営業利益	3,239 (7.6%)	470 (1.3%)	△ 2,769 (△85.5%)
経常利益	3,833 (9.0%)	548 (1.5%)	△ 3,284 (△85.7%)
親会社株主に帰属する 当期純利益	2,816 (6.6%)	425 (1.2%)	△ 2,390 (△84.9%)
為替レート USD	109.07	109.90	
為替レート EUR	130.06	123.49	
為替レート SGD	81.79	80.61	

セグメント(報告セグメント別)

百万円

当期 '20年3月期	I (日本)	II (アジア)	III (アメリカ)	IV (ヨーロッパ)	消去	連結
売上高	23,166	13,295	11,062	2,757	-14,774	35,507
(外貨売上高)		(160,152)	(110,658)	(22,331)		
営業利益/損失	333	878	15	△ 393	△ 364	470
前期 '19年3月期	I (日本)	II (アジア)	III (アメリカ)	IV (ヨーロッパ)	消去	連結
売上高	29,146	16,769	12,090	3,737	-19,262	42,480
(外貨売上高)		(197,436)	(110,849)	(28,737)		
営業利益/損失	2,725	1,537	△ 127	△ 422	△ 473	3,239
前々期 '18年3月期	I (日本)	II (アジア)	III (アメリカ)	IV (ヨーロッパ)	消去	連結
売上高	20,512	13,706	10,172	2,387	-14,922	31,855
(外貨売上高)		(167,253)	(89,813)	(19,538)		
営業利益/損失	373	1,128	△ 327	△ 525	△ 452	197

売上高(納入先 地域別)

百万円

当期 '20年3月期	日本	アジア	アメリカ	ヨーロッパ	その他	連結
売上高	8,004	12,979	10,906	3,248	368	35,507
比率	22.5%	36.5%	30.7%	9.1%	1.0%	

百万円

前期 '19年3月期	日本	アジア	アメリカ	ヨーロッパ	その他	連結
売上高	8,848	18,215	11,384	3,184	847	42,480
比率	20.8%	42.8%	26.8%	7.5%	1.9%	

百万円

前々期 '18年3月期	日本	アジア	アメリカ	ヨーロッパ	その他	連結
売上高	6,117	12,954	9,904	2,666	213	31,855
比率	19.2%	40.6%	31.0%	8.3%	0.6%	

連結貸借対照表

資産の部

(単位:百万円)

科 目		'19年3月末	'19年6月末	差引増減
流動資産	現金及び預金	49,215	48,872	△ 343
	受取手形及び売掛金	53,402	37,859	△ 15,542
	有価証券	39	40	0
	たな卸資産	63,426	66,623	3,196
	その他の流動資産	6,356	5,021	△ 1,335
	貸倒引当金	△ 775	△ 772	3
	計	171,665	157,644	△ 14,020
固定資産	有形固定資産	65,882	67,764	1,882
	無形固定資産	3,838	3,586	△ 251
	投資その他の資産	28,135	28,740	604
	計	97,855	100,091	2,235
資産合計		269,521	257,736	△ 11,785

連結貸借対照表

負債・純資産の部

(単位:百万円)

科 目		'19年3月末	'19年6月末	差引増減
流動負債	支払手形及び買掛金	33,274	25,959	△ 7,314
	短期借入金	3,364	3,217	△ 147
	1年内返済予定の長期借入金	7,725	7,684	△ 40
	その他の流動負債	29,945	26,437	△ 3,508
	計	74,309	63,298	△ 11,010
固定負債	社債	10,000	10,000	-
	長期借入金	13,872	13,862	△ 10
	その他の固定負債	10,392	12,472	2,080
	計	34,265	36,335	2,069
負債合計		108,574	99,633	△ 8,940
株主資本	資本金	21,142	21,142	-
	資本剰余金	37,070	37,070	-
	利益剰余金	95,782	94,483	△ 1,299
	自己株式	△ 2,009	△ 2,010	△ 0
	計	151,986	150,686	△ 1,299
評価・換算差額等		8,128	6,599	△ 1,528
非支配株主持分		831	816	△ 15
純資産合計		160,946	158,102	△ 2,844
負債純資産合計		269,521	257,736	△ 11,785

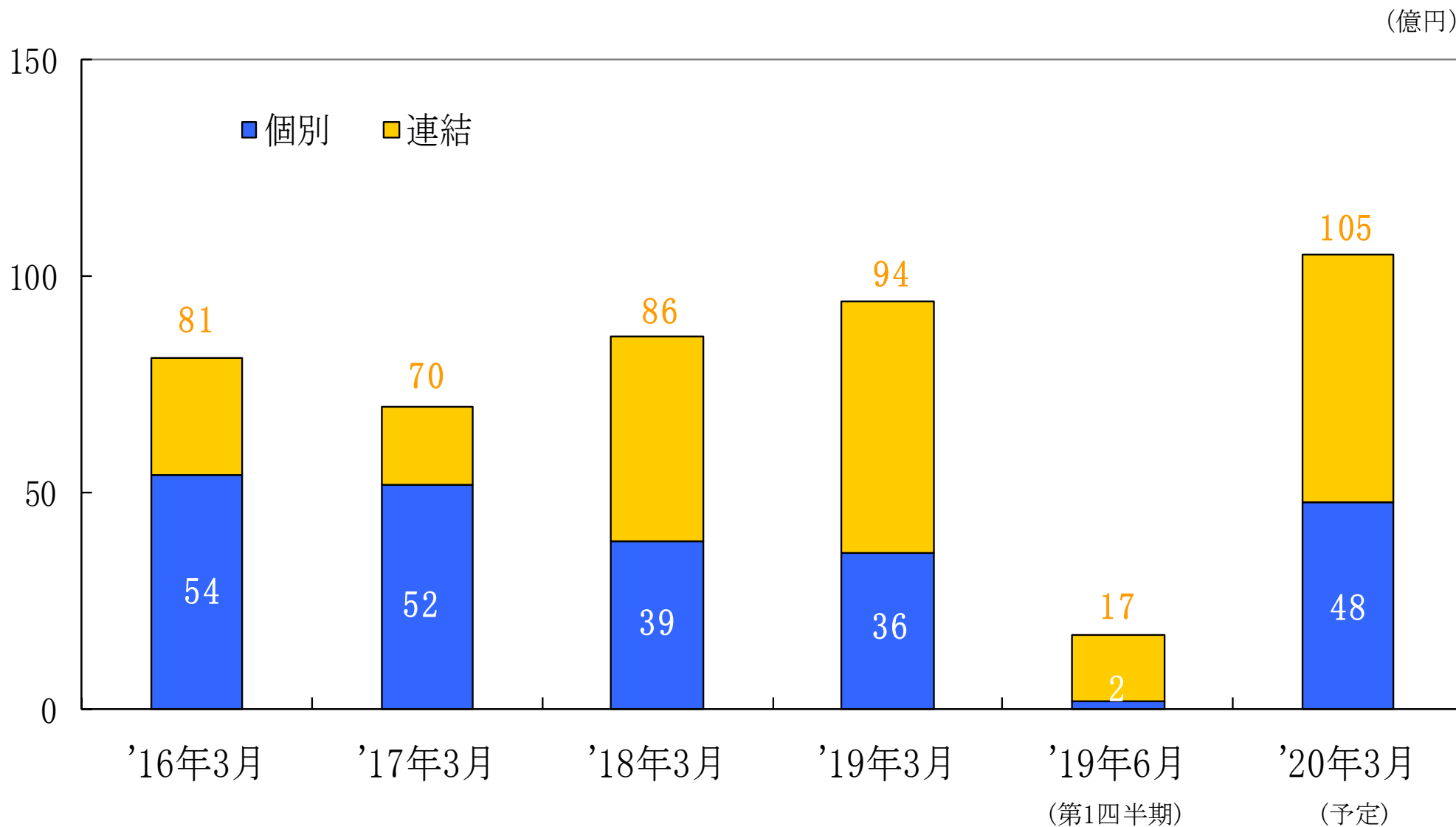
連結キャッシュフロー計算書

(単位:百万円)

項 目	'18年6月 ('18.4.1 ~ '18.6.30)	'19年6月 ('19.4.1 ~ '19.6.30)
I. 営業活動によるキャッシュ・フロー		
税金等調整前当期純利益	3,941	566
減価償却費	1,355	1,595
売上債権の減少額(△増加額)	8,861	14,353
棚卸資産の減少額(△増加額)	△ 6,032	△ 4,181
仕入債務の増加額(△減少額)	△ 2,188	△ 6,392
その他	△ 387	△ 1,715
営業活動によるキャッシュフロー	5,549	4,225
II. 投資活動によるキャッシュ・フロー		
有形固定資産の取得による支出	△ 1,619	△ 1,938
有形固定資産の売却による収入	92	124
その他	△ 355	△ 269
投資活動によるキャッシュフロー	△ 1,881	△ 2,083
III. 財務活動によるキャッシュ・フロー		
短期借入金純増減額	2,685	△ 51
リース負債の返済	△ 79	△ 161
長期借入金の返済による支出	△ 3,078	△ 20
自己株式の取得による支出	△ 1,000	△ 0
配当金の支払額	△ 1,073	△ 1,403
非支配株主への配当金の支払額	△ 2	△ 13
財務活動によるキャッシュフロー	△ 2,549	△ 1,651
IV. 現金及び現金同等物に係る換算差額	144	△ 834
V. 現金及び現金同等物の増減額	1,262	△ 343
VI. 現金及び現金同等物期首残高	49,792	48,827
VII. 現金及び現金同等物期末残高	51,055	48,483

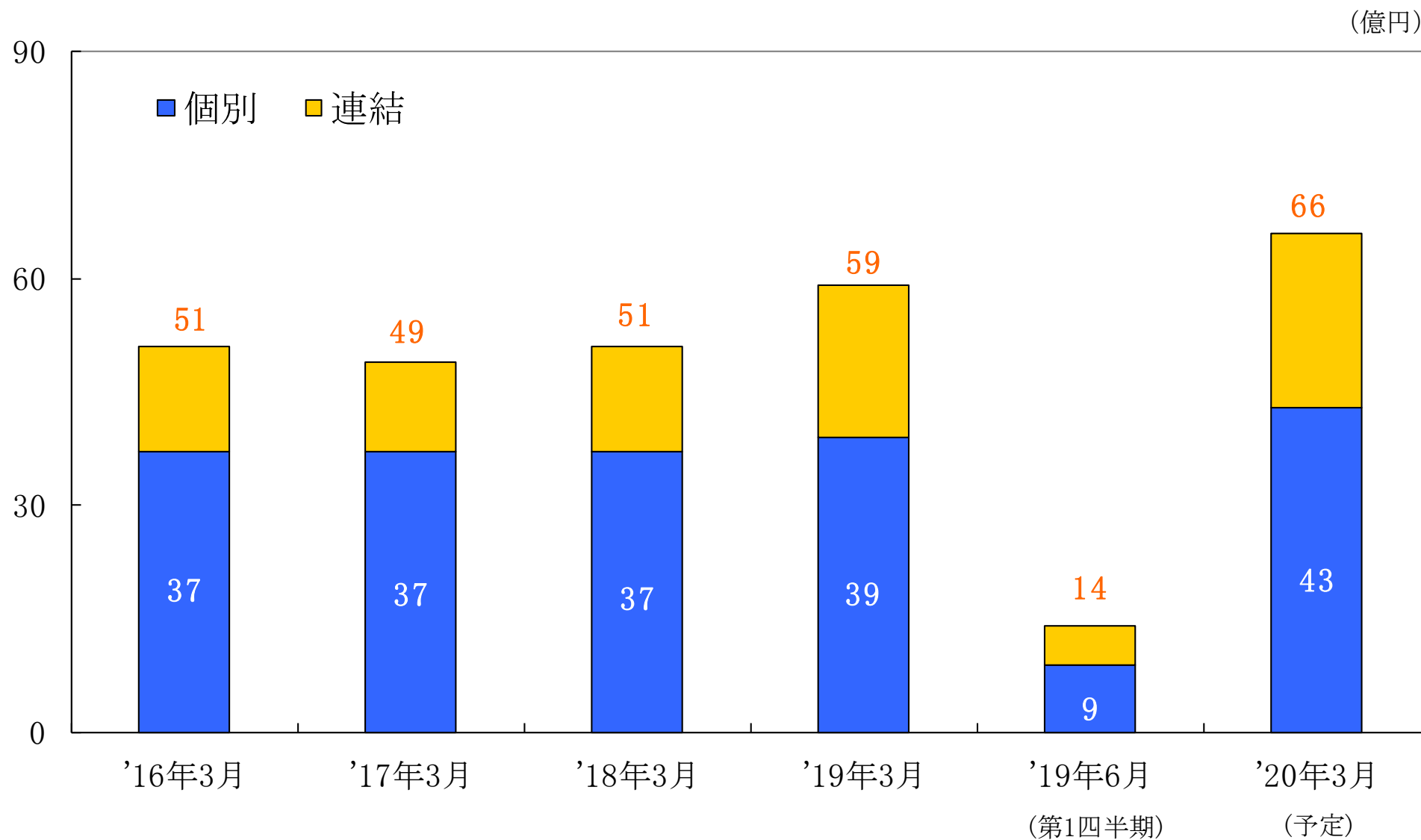
設備投資(予定)

〈設備投資〉



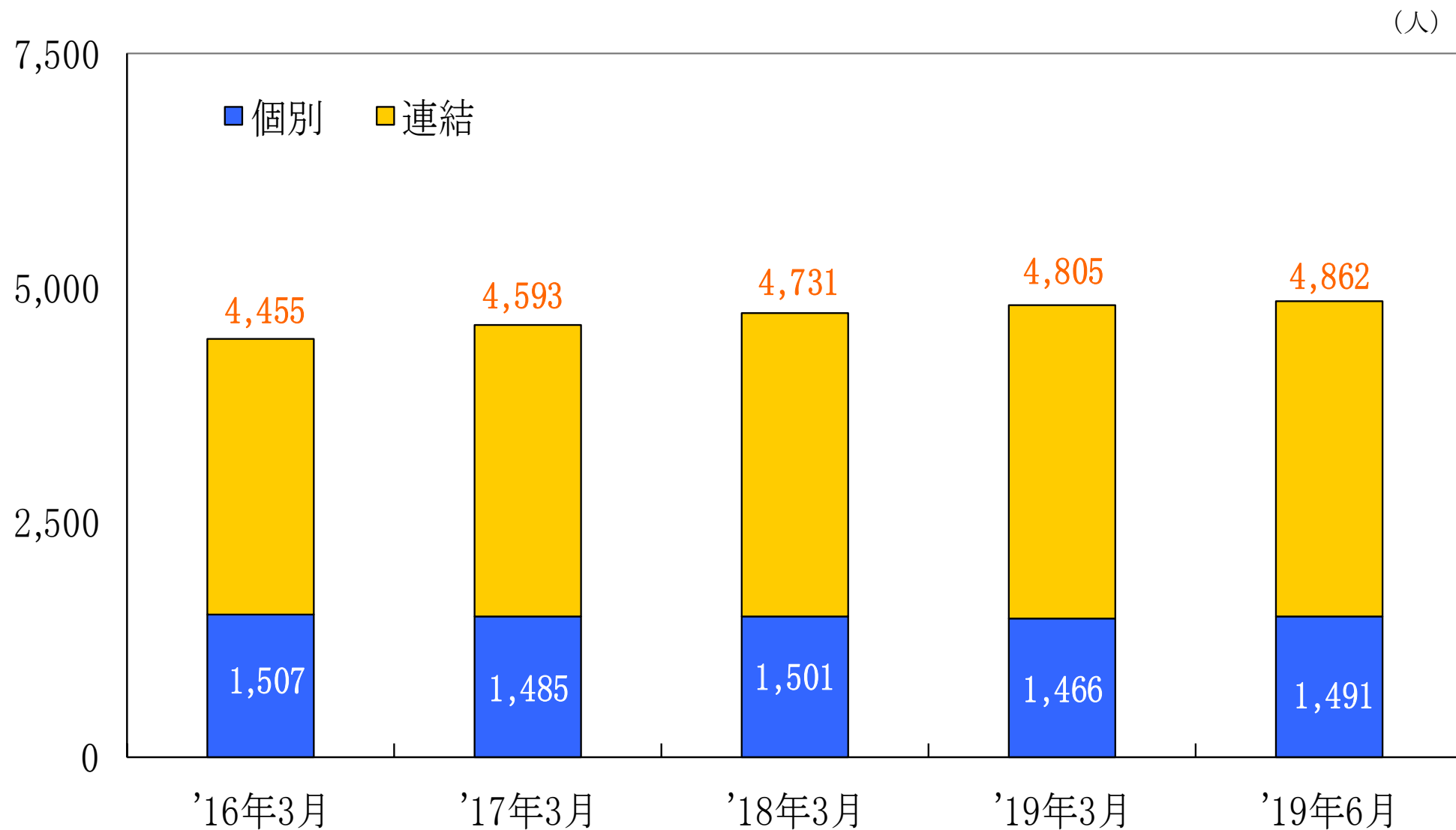
減価償却

<減価償却費>



人員

〈従業員数〉



予想連結損益計算書

(百万円)	今回見直		期初		前年同期	
	上期(予想)	通期(予想)	上期(予想)	通期(予想)	上期	通期
	('19.4.1~'19.9.30)	('19.4.1~'20.3.31)	('19.4.1~'19.9.30)	('19.4.1~'20.3.31)	('18.4.1~'18.9.30)	('18.4.1~'19.3.31)
売上高	74,000	167,000	79,000	179,000	91,709	204,709
営業利益	650 (0.9%)	6,950 (4.2%)	2,400 (3.0%)	12,000 (6.7%)	8,129 (8.9%)	20,671 (10.1%)
経常利益	850 (1.1%)	7,350 (4.4%)	2,700 (3.4%)	12,500 (7.0%)	8,834 (9.6%)	21,956 (10.7%)
親会社株主に帰属する 当期純利益	450 (0.6%)	5,450 (3.3%)	1,600 (2.0%)	9,700 (5.4%)	6,615 (7.2%)	16,981 (8.3%)
為替レート USD	107.45	106.20	105.00	105.00	110.26	110.91
為替レート EUR	121.70	120.90	120.00	120.00	129.85	128.41
為替レート SGD	78.80	77.90	77.00	77.00	81.64	81.69

ご参考資料

為替レートの変動による売上高・営業利益の増加額

対前年同期

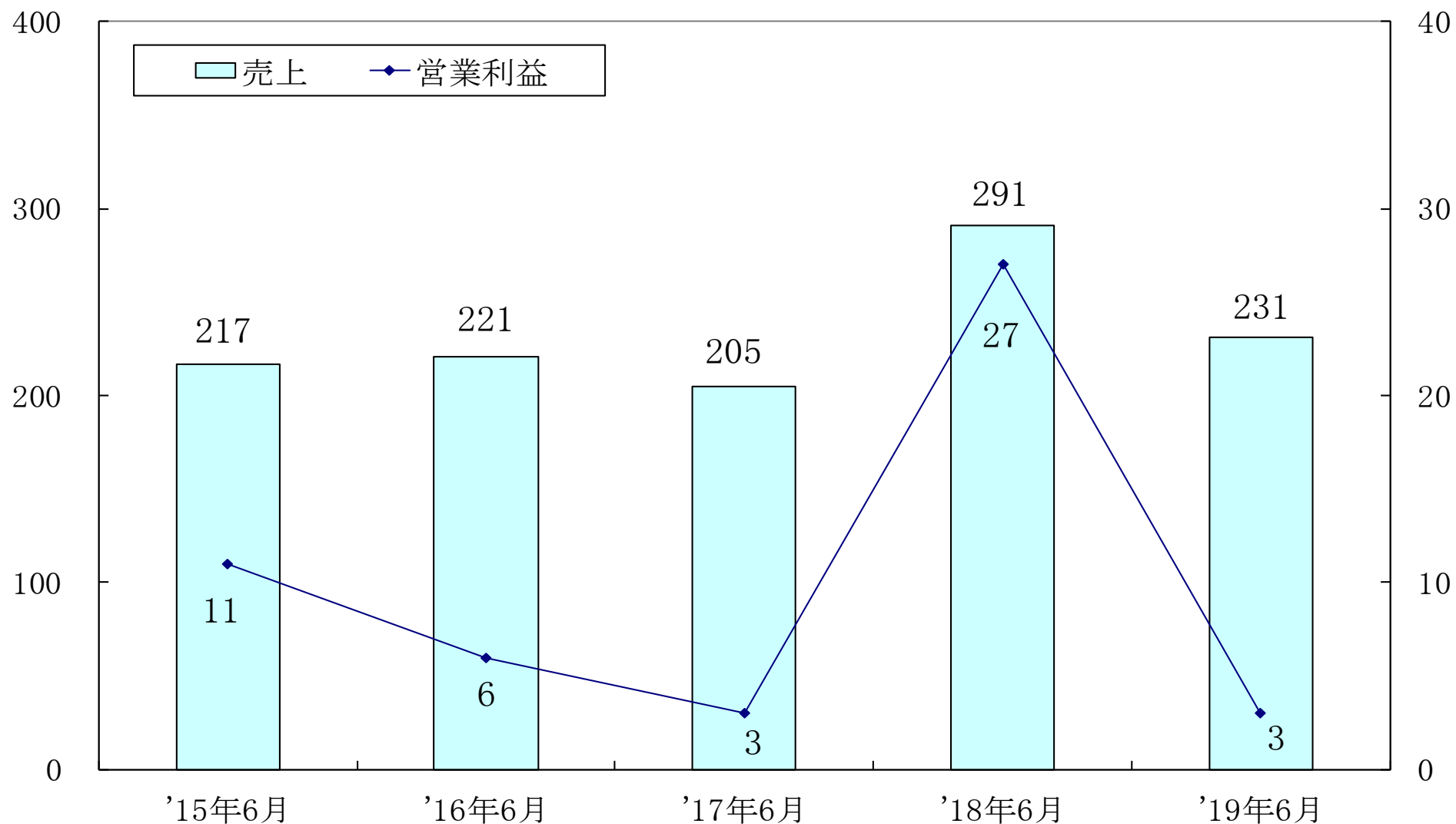
(百万円)

	20年3月期 第1四半期		売上高の増加	営業利益の増加
	外部売上高	為替レート (前年同期)		
USD	USD 99M	109.90 (109.07)	82	63
EUR	EUR 22M	123.49 (130.06)	-145	-63
SGD	SGD 141M	80.61 (81.79)	-166	-13
		合計	-229	-13

売上高と営業利益 (報告セグメント別)

<日本>

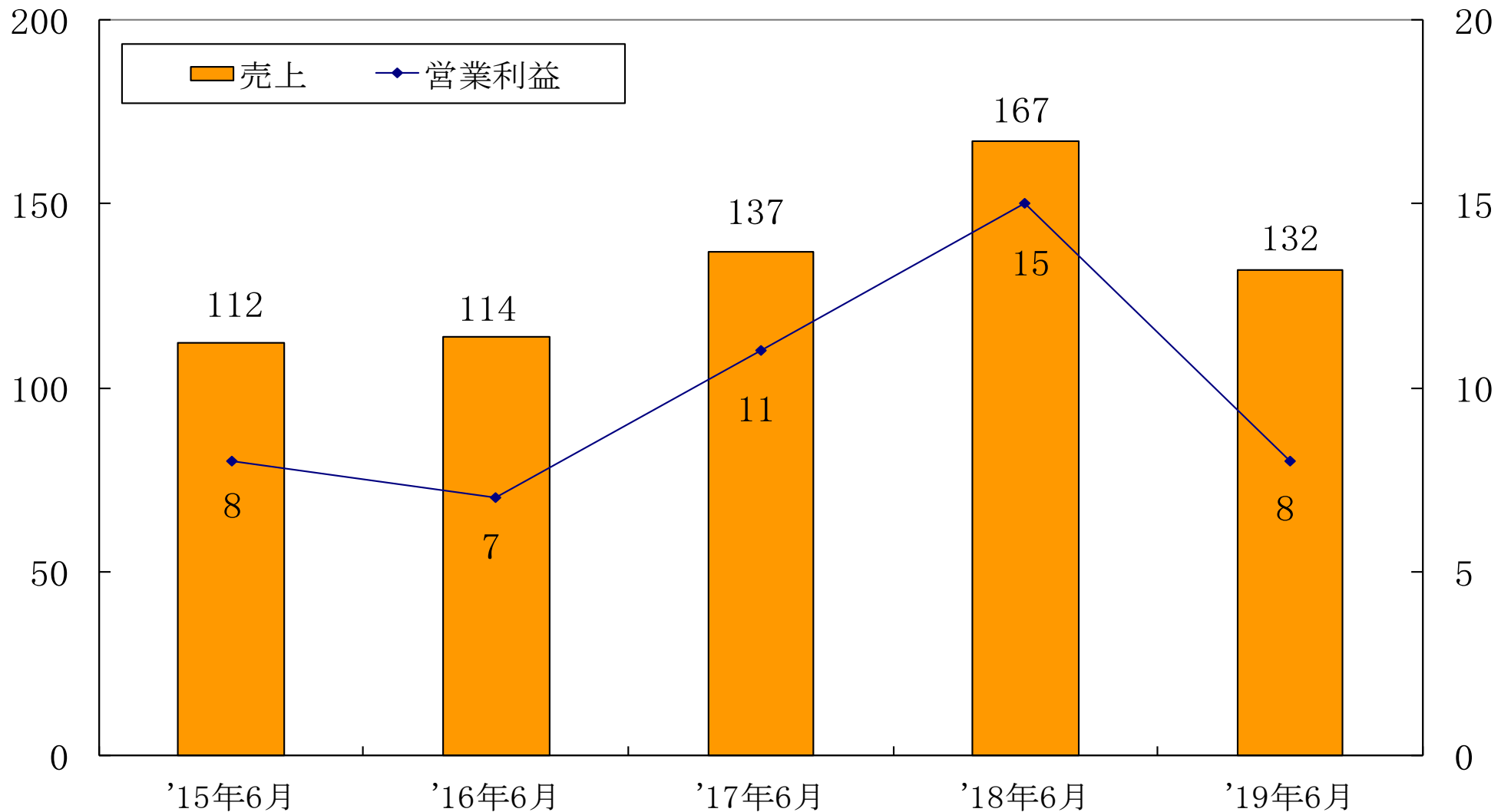
(億円)



売上高と営業利益 (報告セグメント別)

〈アジア〉

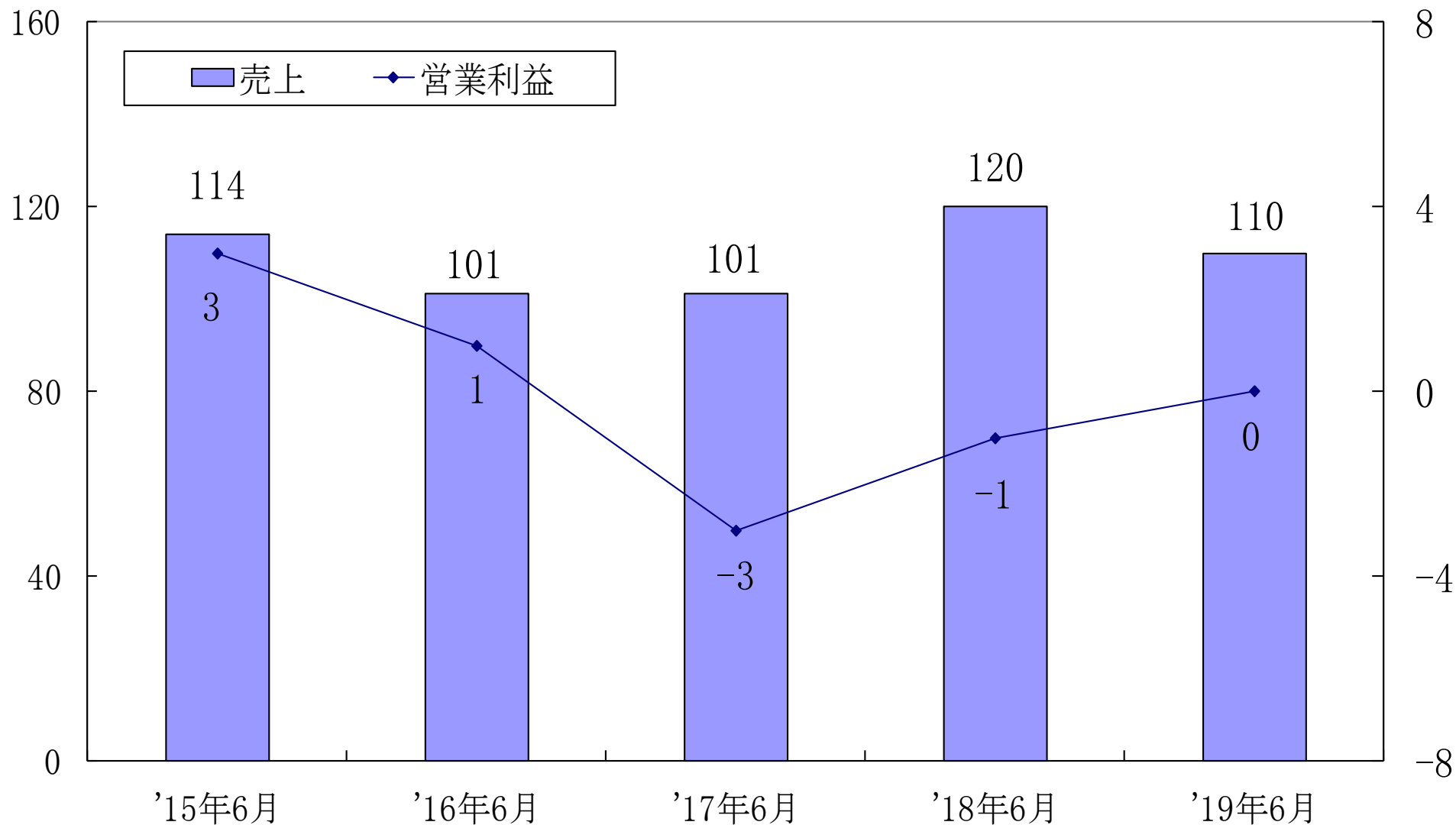
(億円)



売上高と営業利益 (報告セグメント別)

<アメリカ>

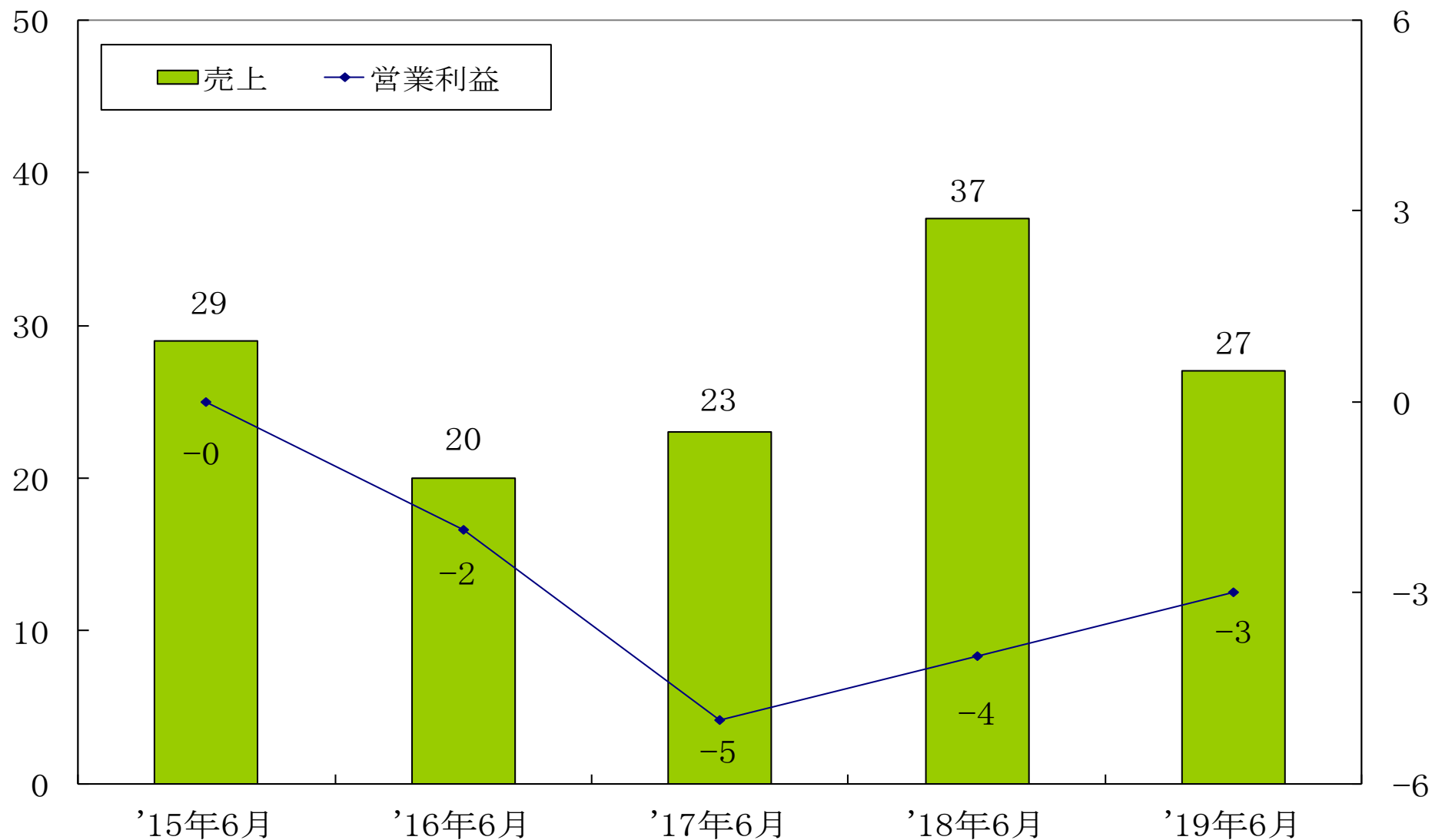
(億円)



売上高と営業利益 (報告セグメント別)

〈ヨーロッパ〉

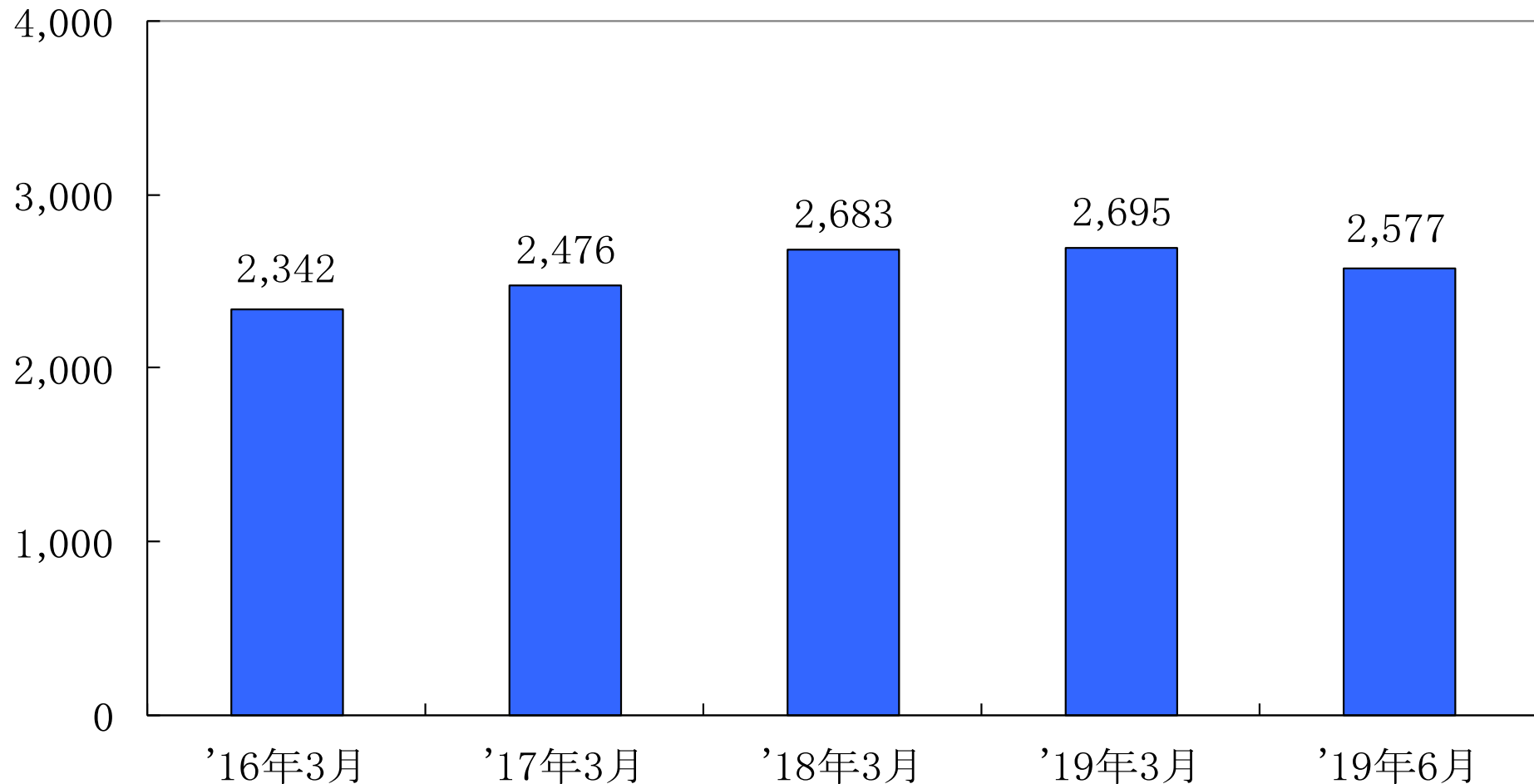
(億円)



連結貸借対照表主要項目推移

〈総資産〉

(億円)

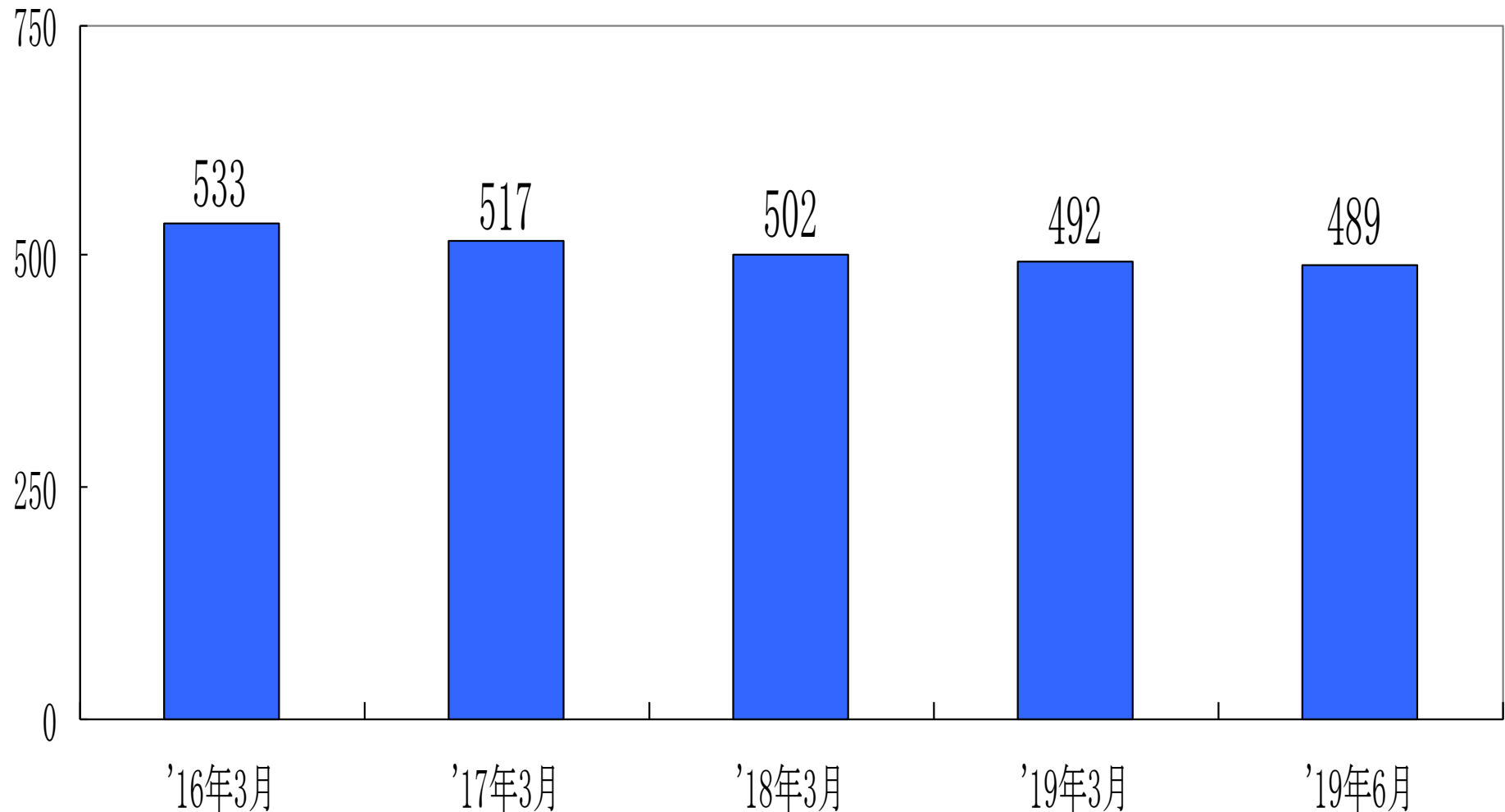


(参考)売上高 1,619億円 1,536億円 1,815億円 2,047億円 355億円

連結貸借対照表主要項目推移

〈現預金＋有価証券〉

(億円)



(参考) 売上高

1,619億円

1,536億円

1,815億円

2,047億円

355億円

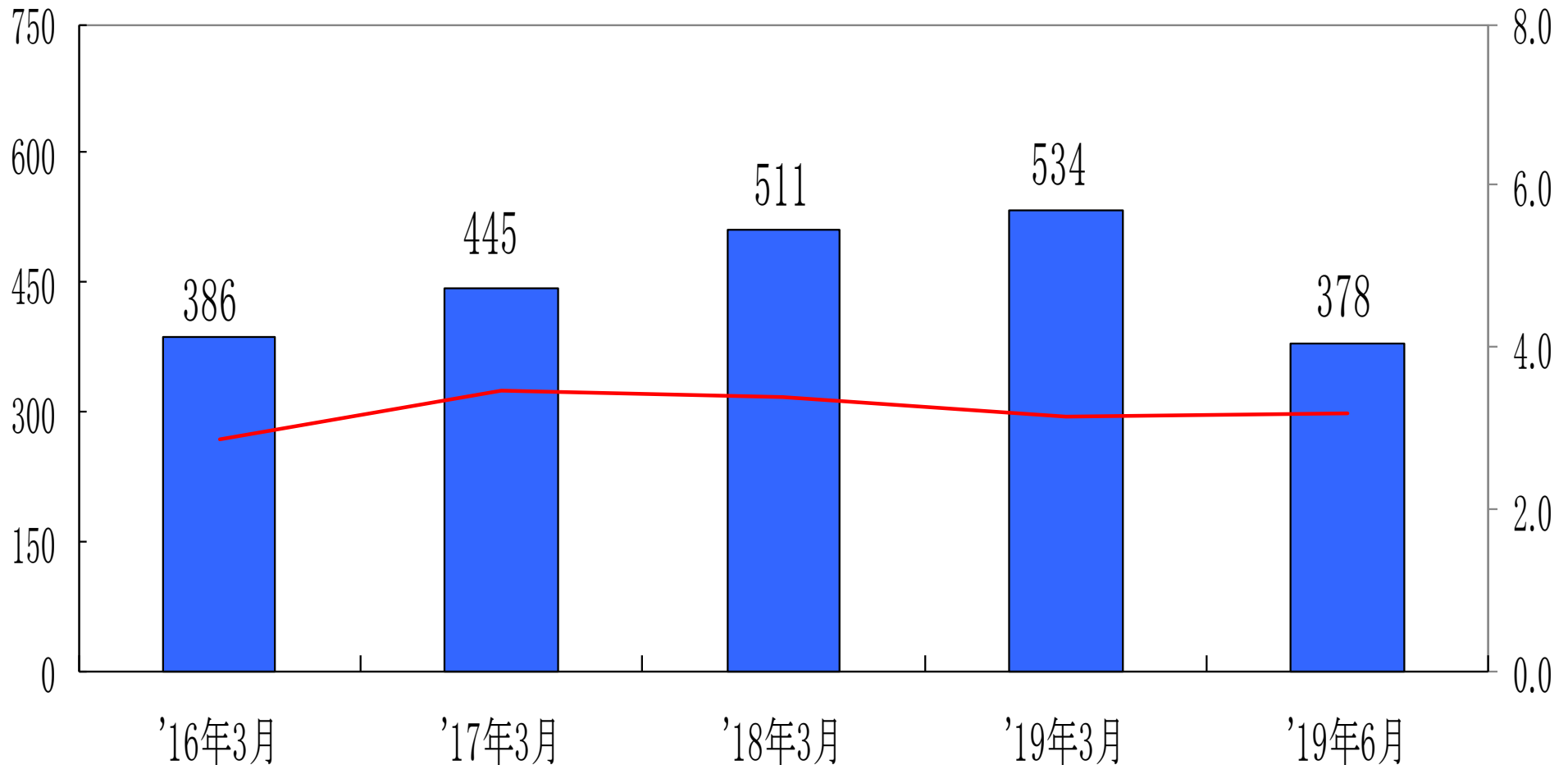
連結貸借対照表主要項目推移

〈売上債権〉

〈売上債権回転月〉

(億円)

(ヶ月)



(参考)売上高 1,619億円

1,536億円

1,815億円

2,047億円

355億円

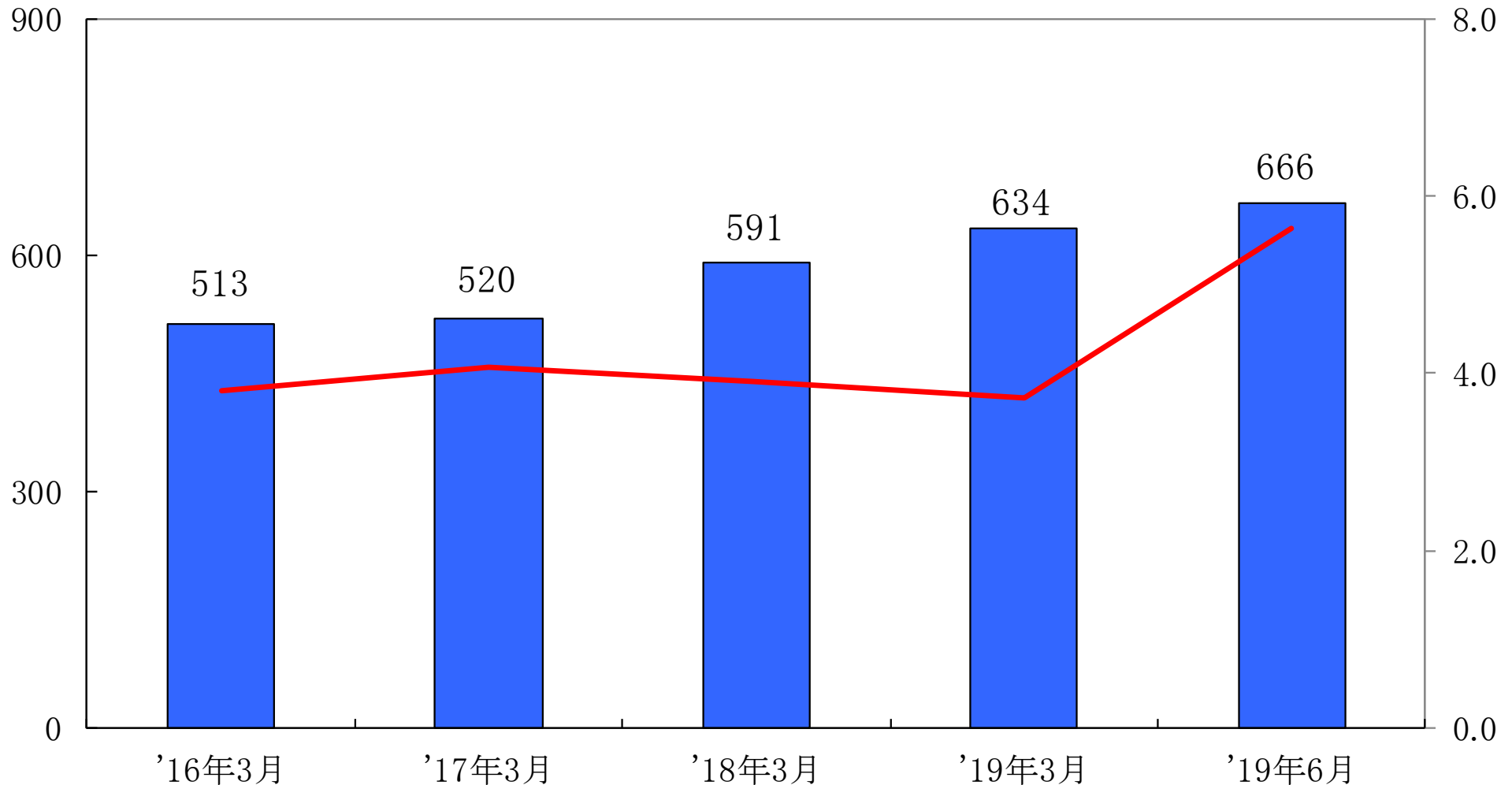
連結貸借対照表主要項目推移

〈棚卸資産〉

〈棚卸資産回転月〉

(億円)

(ヶ月)



(参考)売上高 1,619億円

1,536億円

1,815億円

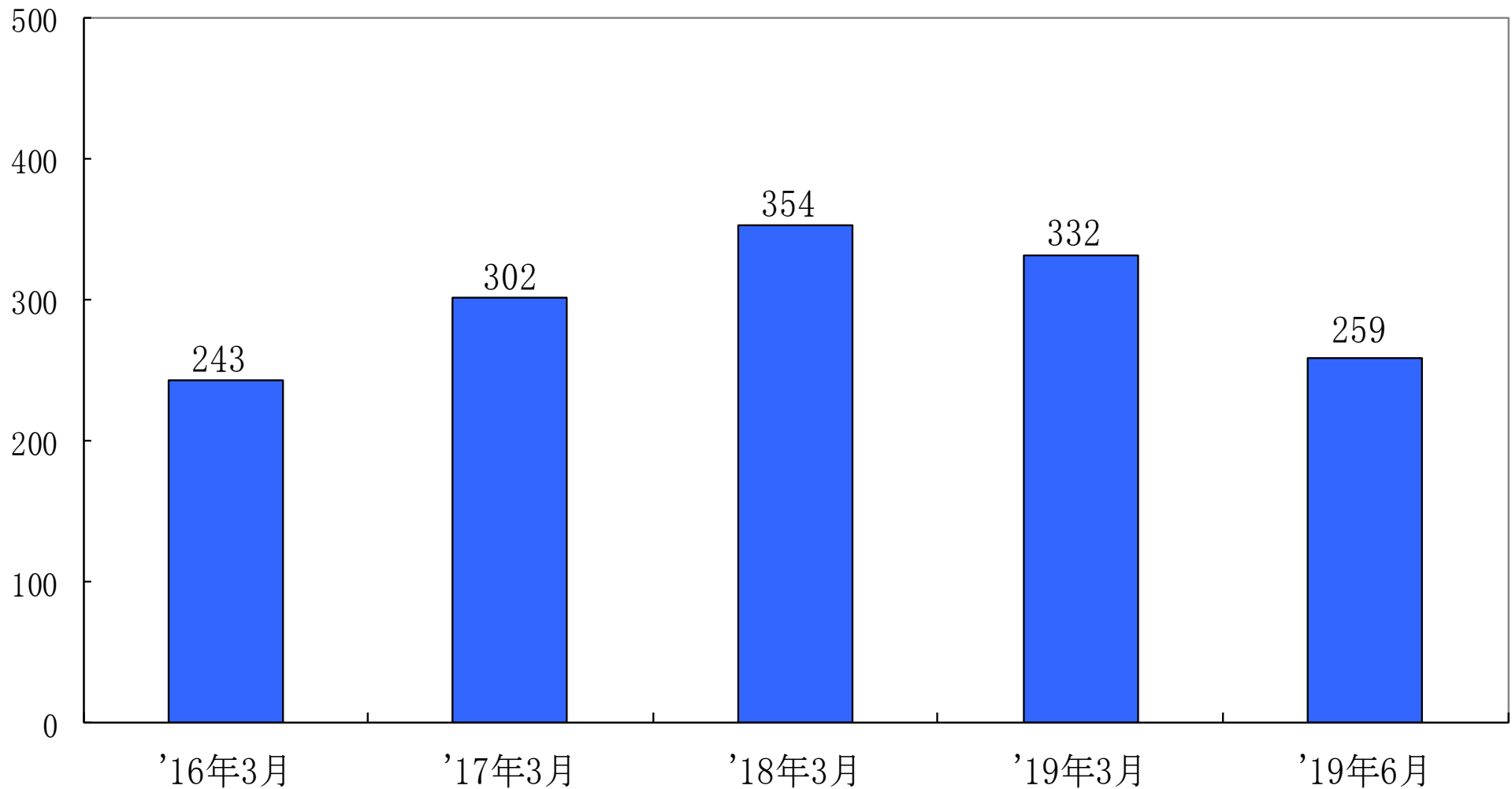
2,047億円

355億円

連結貸借対照表主要項目推移

〈仕入債務〉

(億円)



(参考)売上高 1,619億円

1,536億円

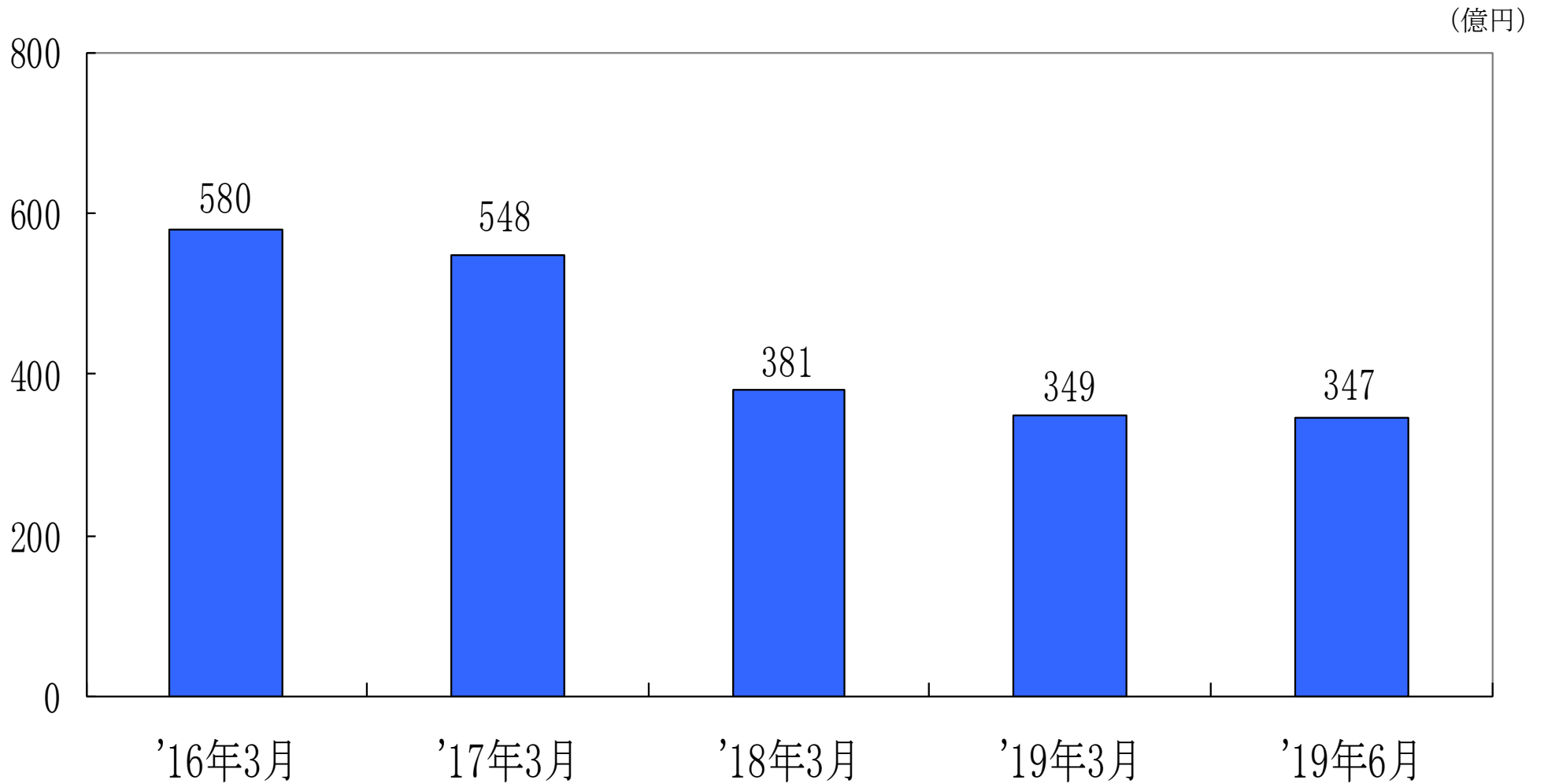
1,815億円

2,047億円

355億円

連結貸借対照表主要項目推移

〈有利子負債〉



(参考)売上高 1,619億円

1,536億円

1,815億円

2,047億円

355億円

注記事項

本説明資料に記載いたしました将来の業績に関する見通しは、公表時点で入手可能な情報に基づく将来の予測であり、潜在的なリスクや不確定要素を含んだものです。

そのため、実際の業績は、さまざまな要因により、記載された見通しと大きく異なる結果となる可能性があることをご了承願います。

実際の業績に影響を与えうる重要な要因には、当社の事業を取り巻く経済情勢、社会的動向、当社の提供するサービス等に対する需要動向による相対的競争力の変化等があります。なお業績に影響を与える重要な要因は、これらに限定されるものではありません。