

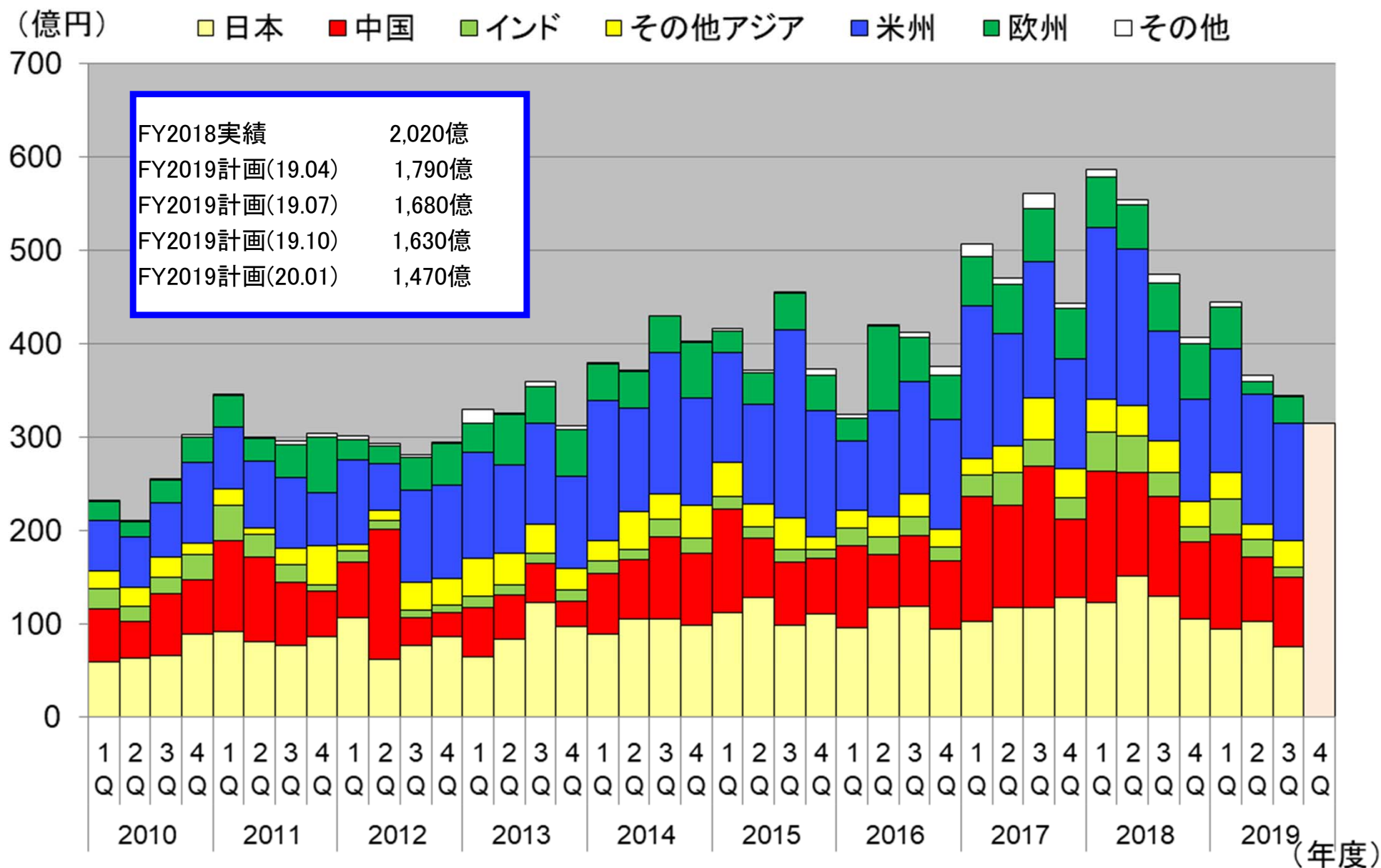
# 2020年3月期 第3四半期 決算説明会

株式会社 牧野フライス製作所  
2020年1月31日

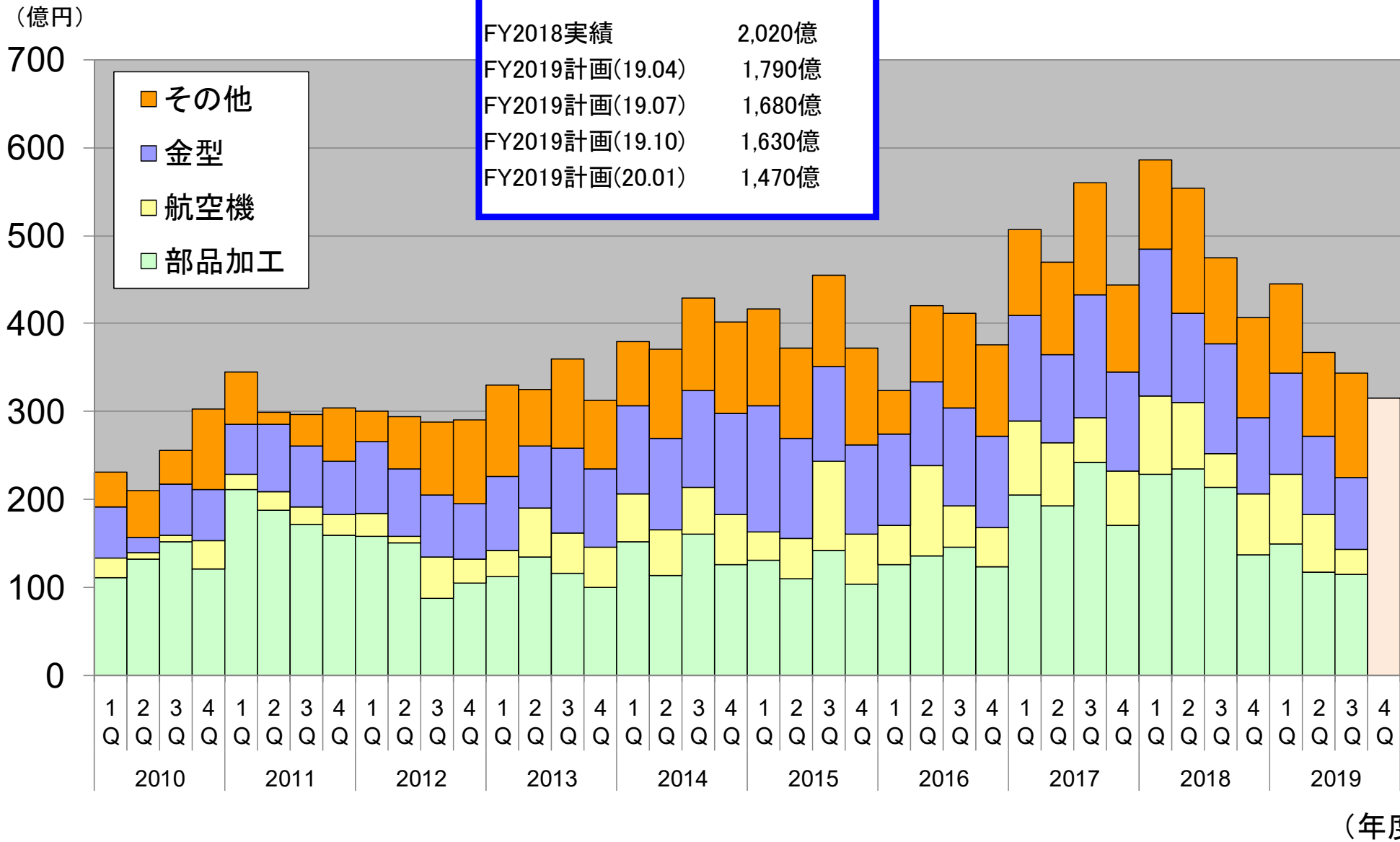
# 連結

説明資料

## 仕向地別受注



# 業種別受注



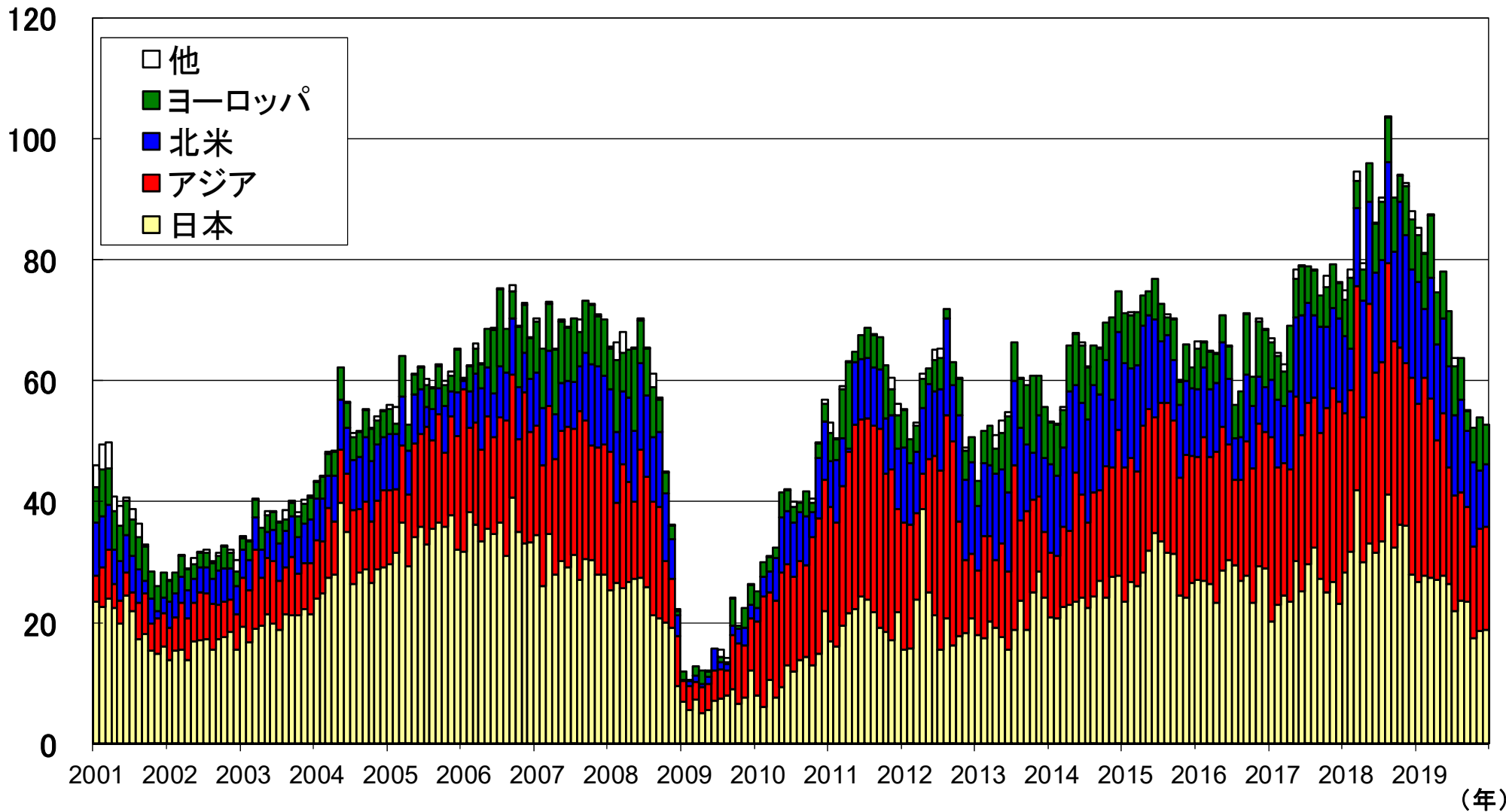
個別

# 牧野フライス製作所 月次受注

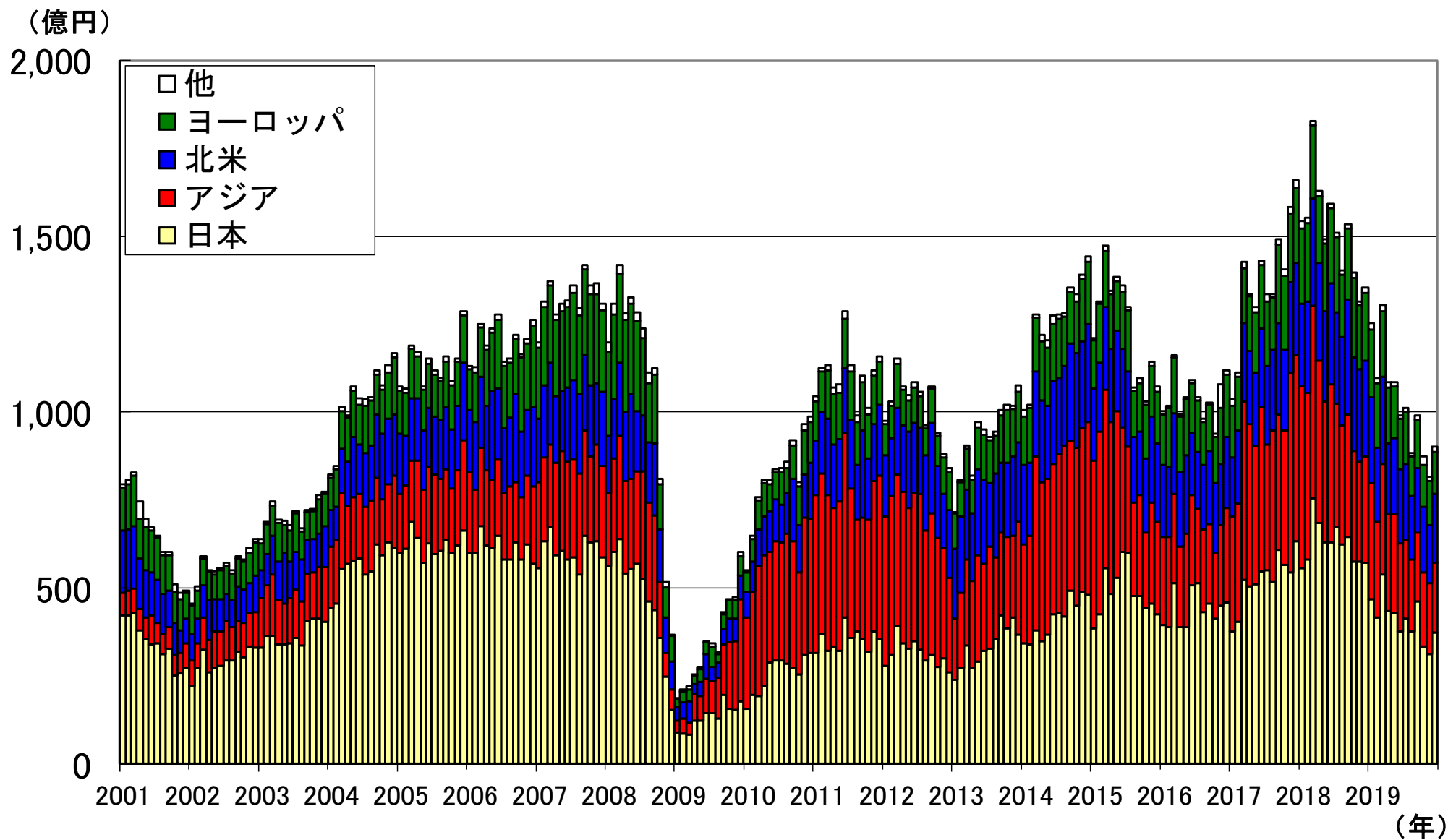
説明資料

-4-

(億円)



# 日工会 月次受注



出典: 日本工作機械工業会月次受注

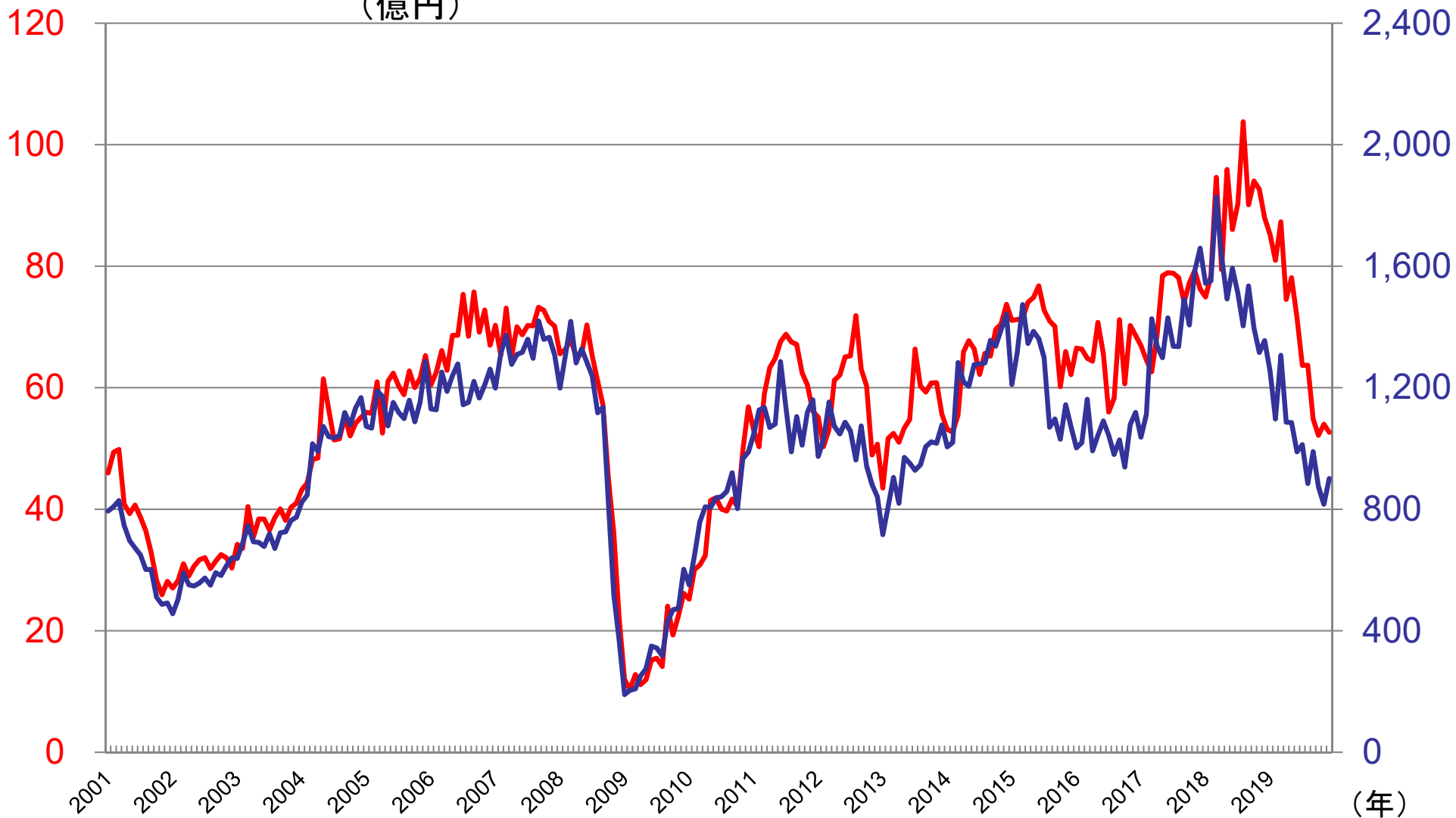
個別

日工会・牧野フライス製作所 月次受注

牧野フライス製作所

(億円)

日工会



出典: 日本工作機械工業会月次受注

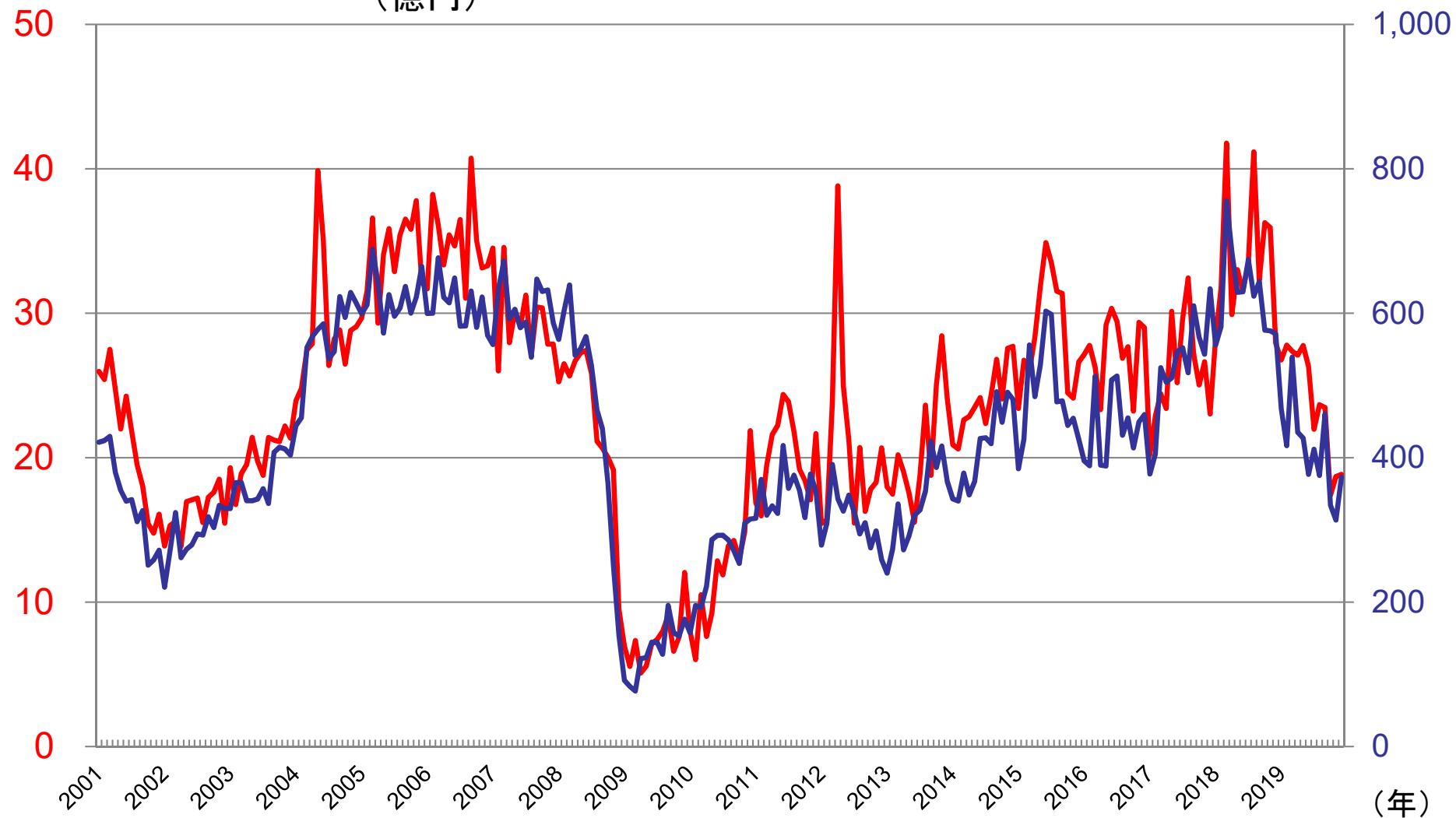
個別

日工会・牧野フライス製作所 国内月次受注

牧野フライス製作所

(億円)

日工会



出典: 日本工作機械工業会月次受注

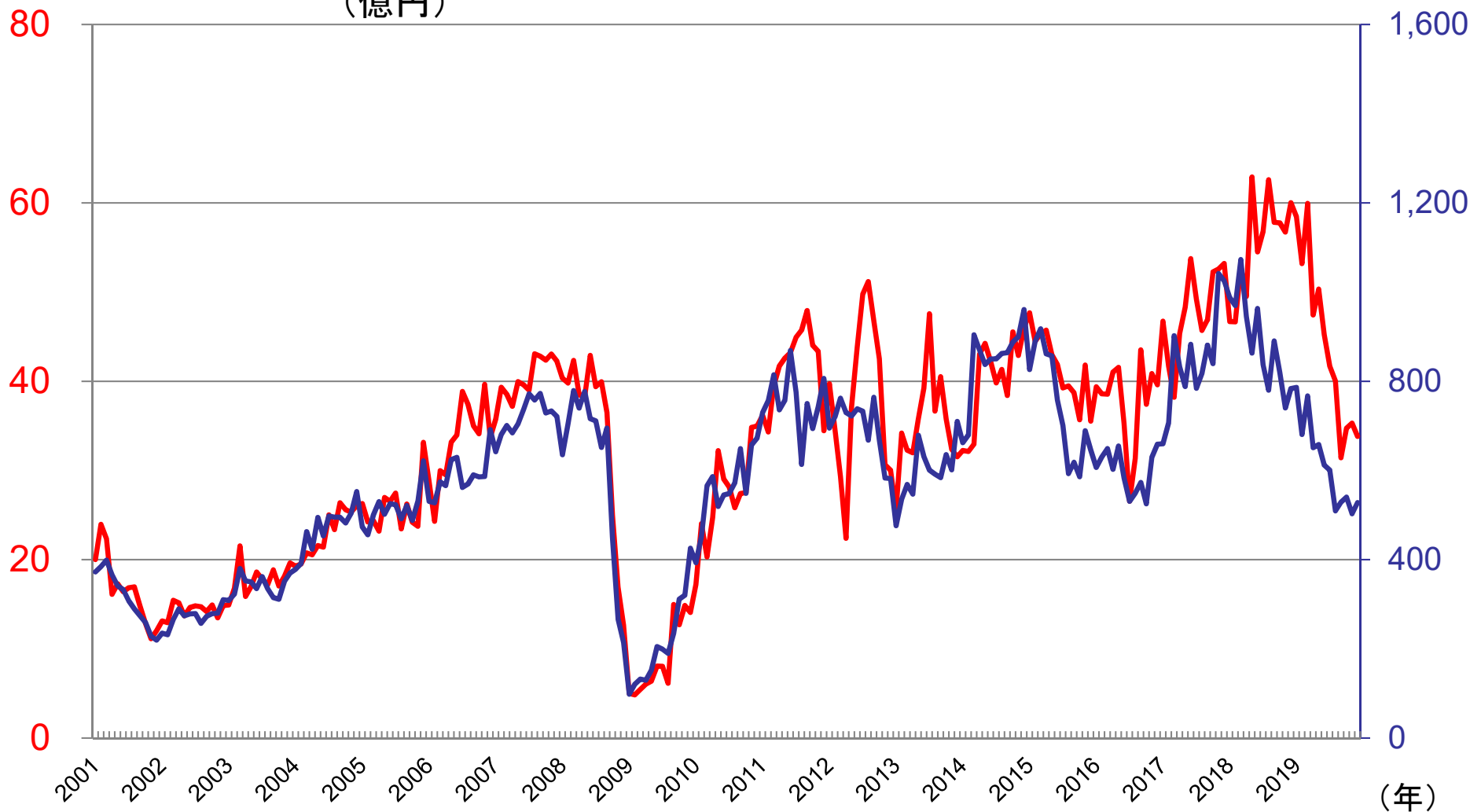
個別

日工会・牧野フライス製作所 海外月次受注

牧野フライス製作所

(億円)

日工会

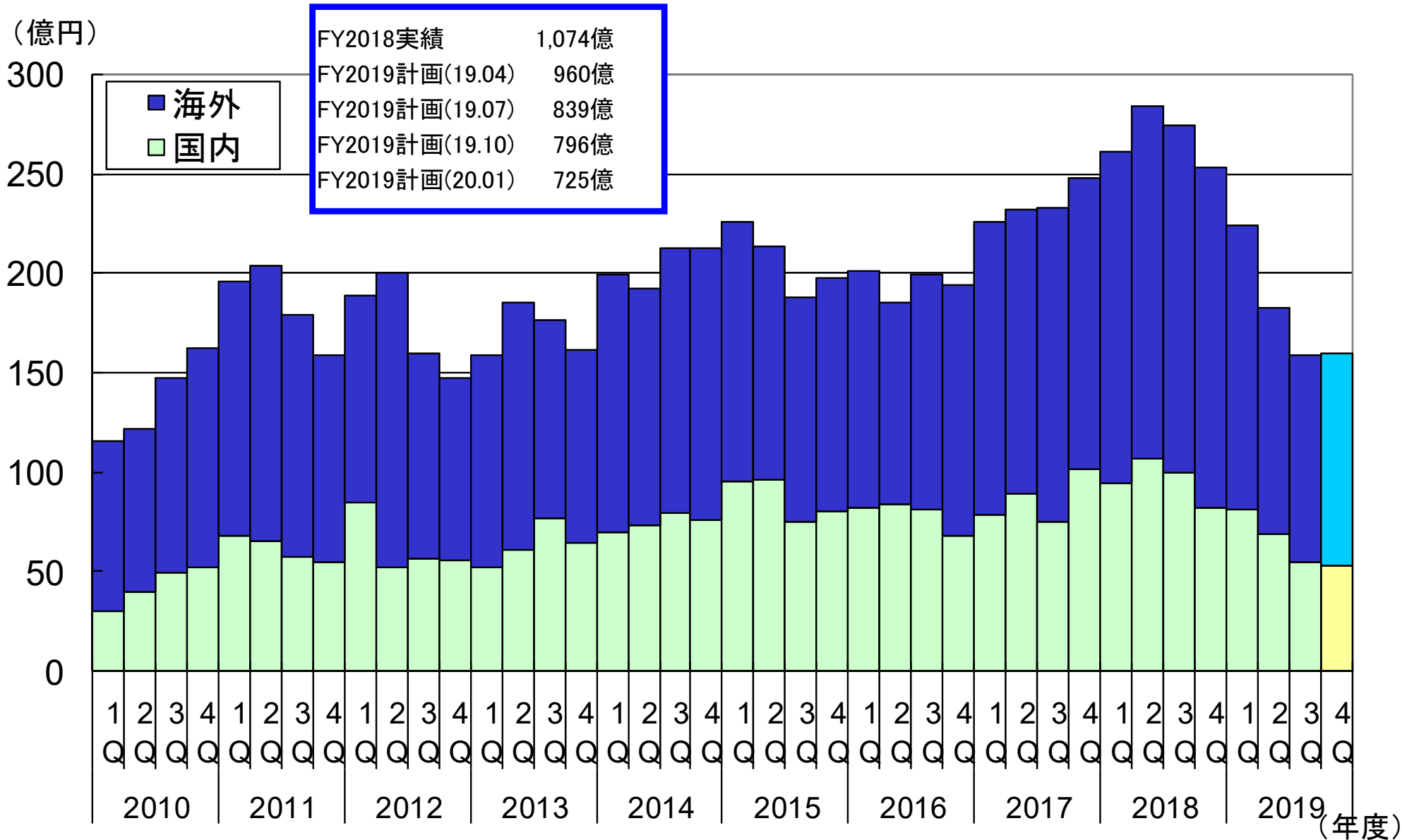


出典: 日本工作機械工業会月次受注



個別

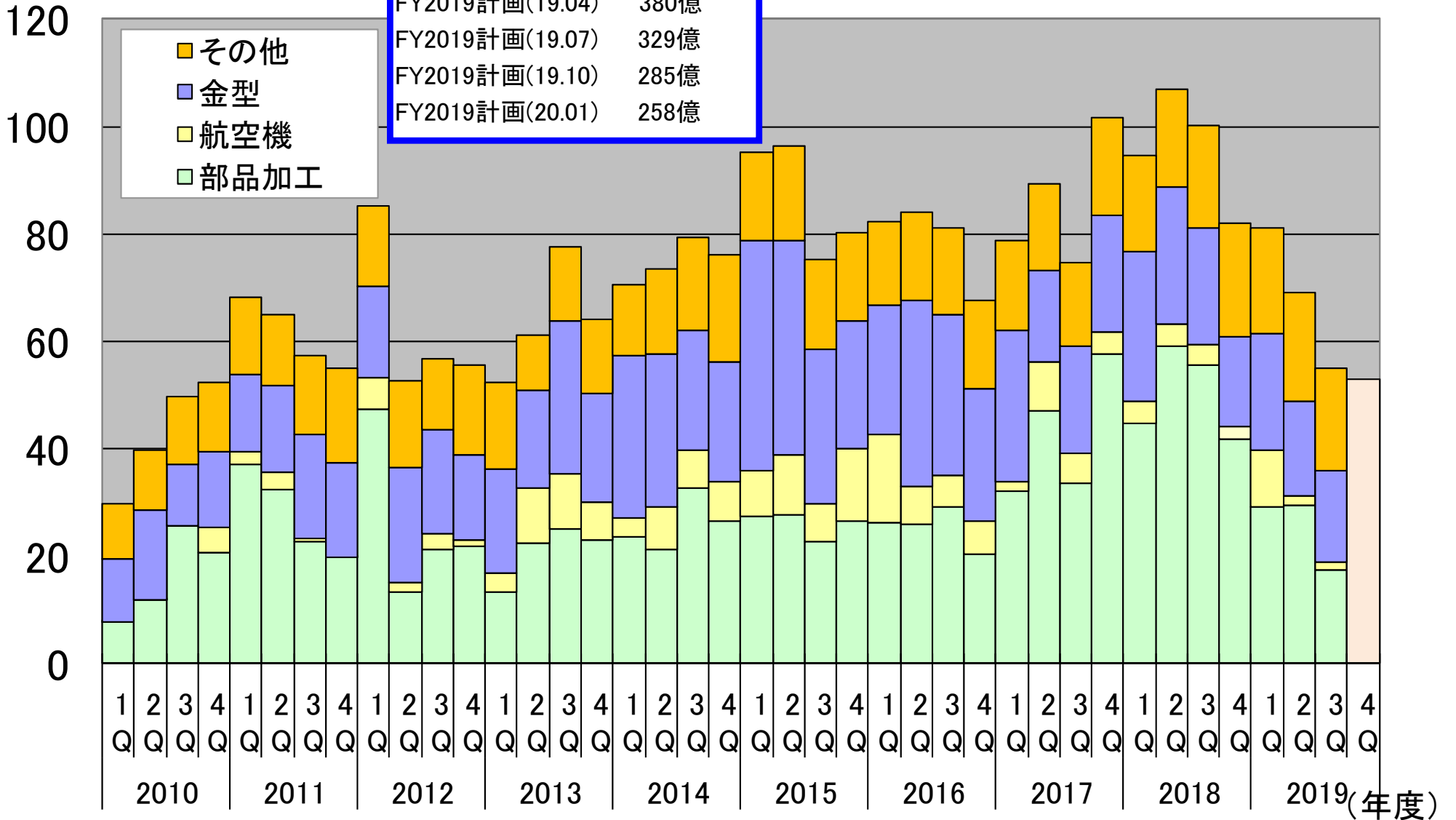
# 牧野フライス製作所 受注



個別

国内受注

(億円)

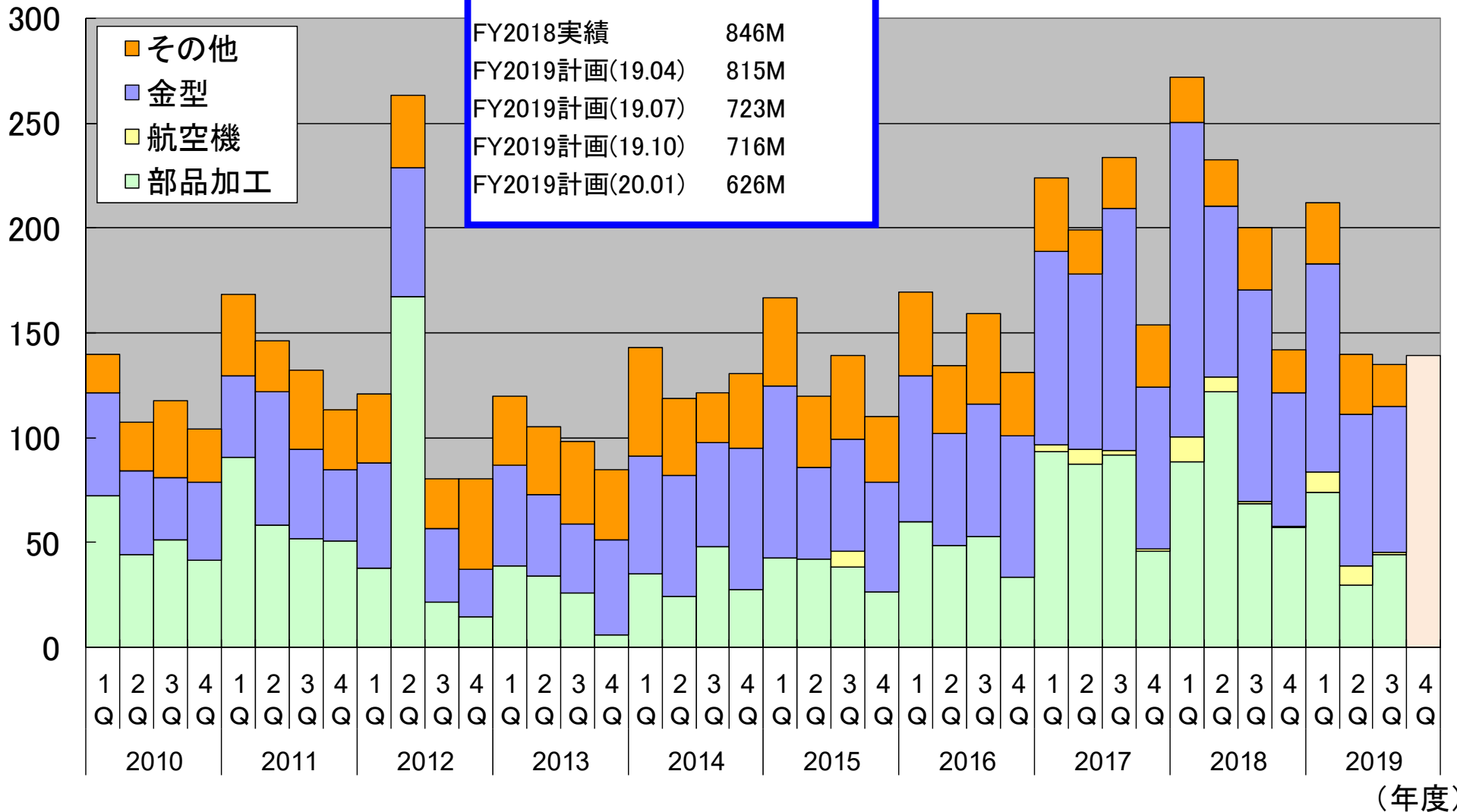


FY2018実績	383億
FY2019計画(19.04)	380億
FY2019計画(19.07)	329億
FY2019計画(19.10)	285億
FY2019計画(20.01)	258億

- その他
- 金型
- 航空機
- 部品加工

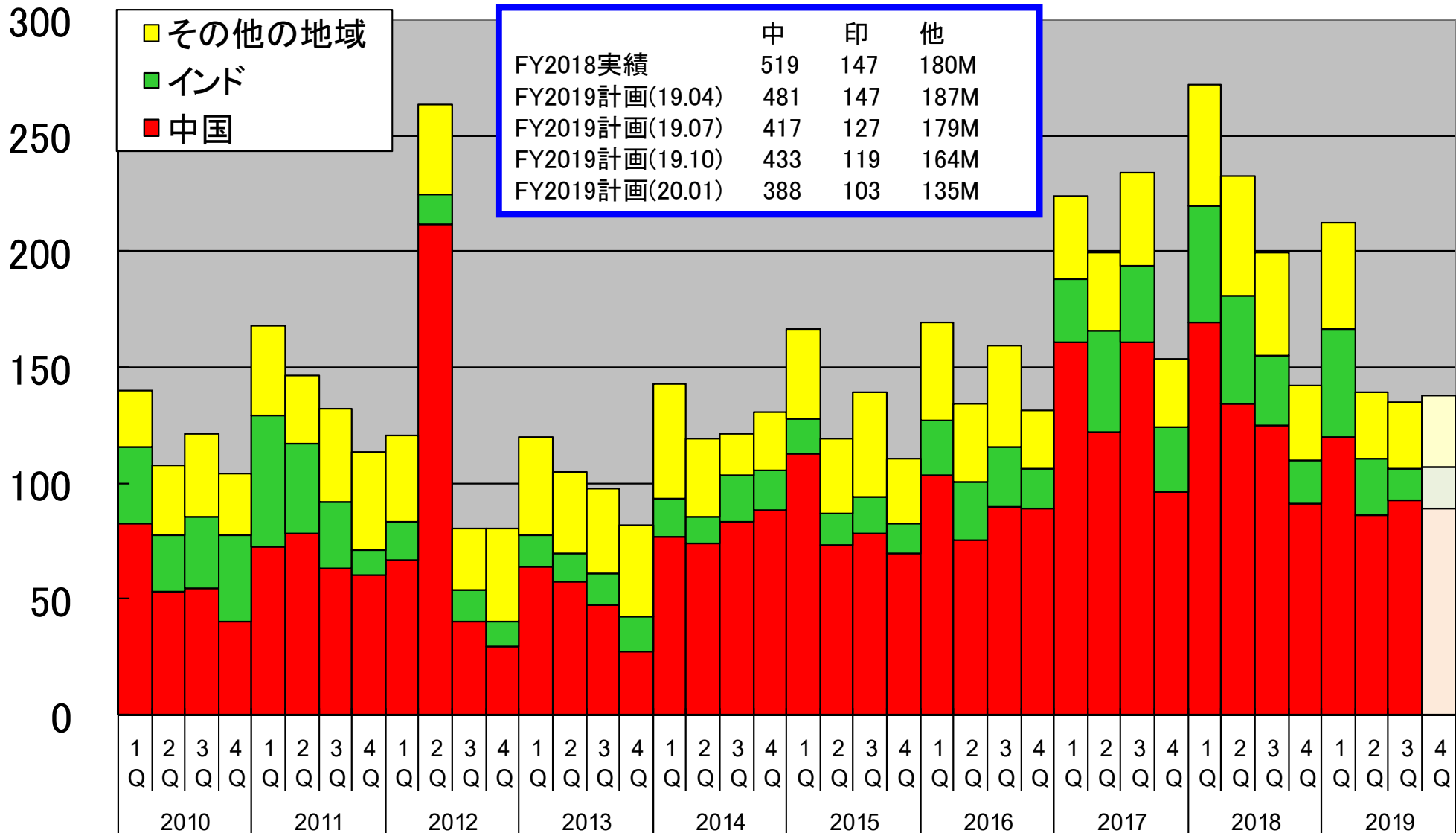
# アジア子会社 業種別受注

(百万シンガポールドル)



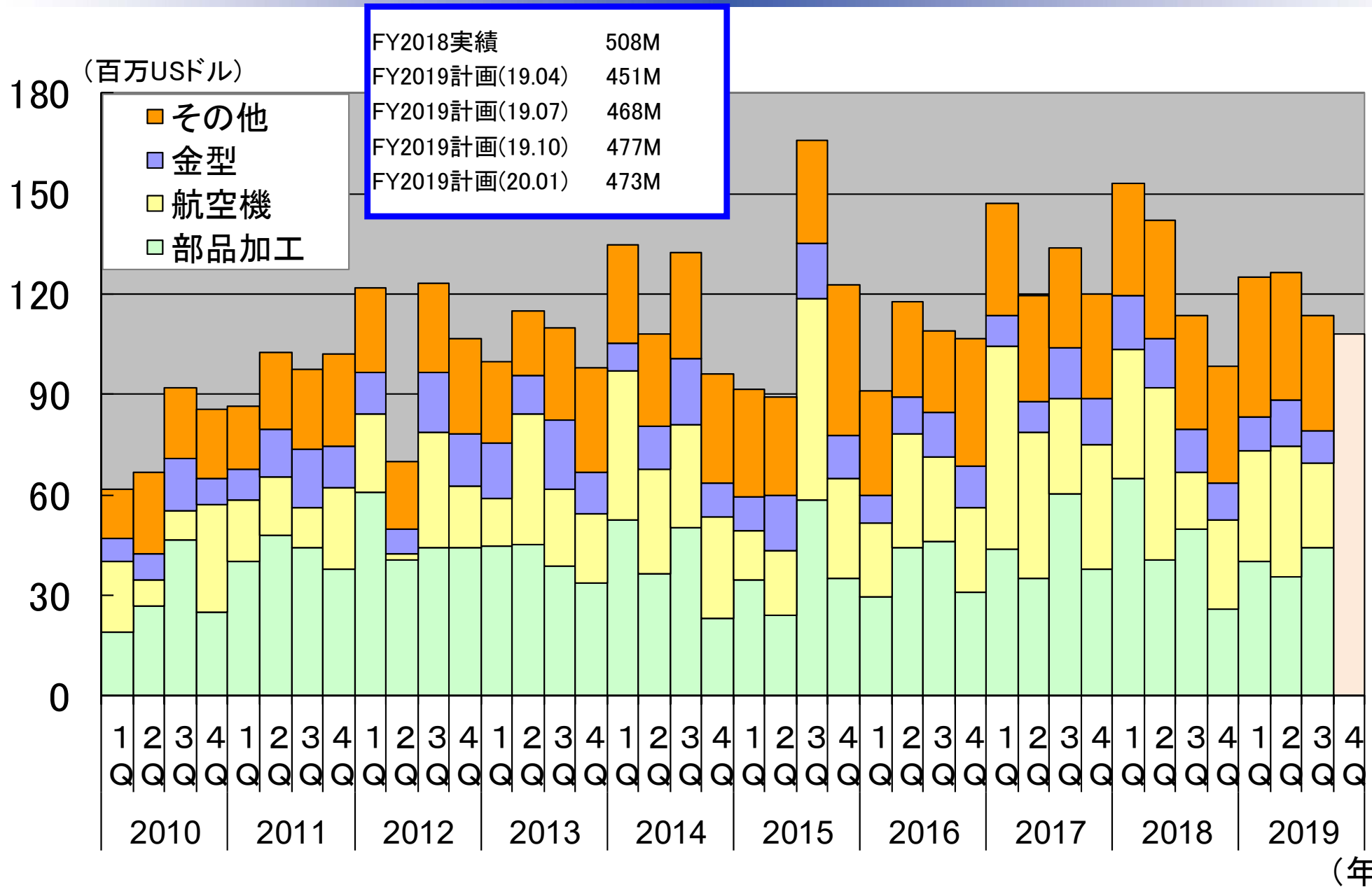
# アジア子会社 地域別受注

(百万シンガポールドル)

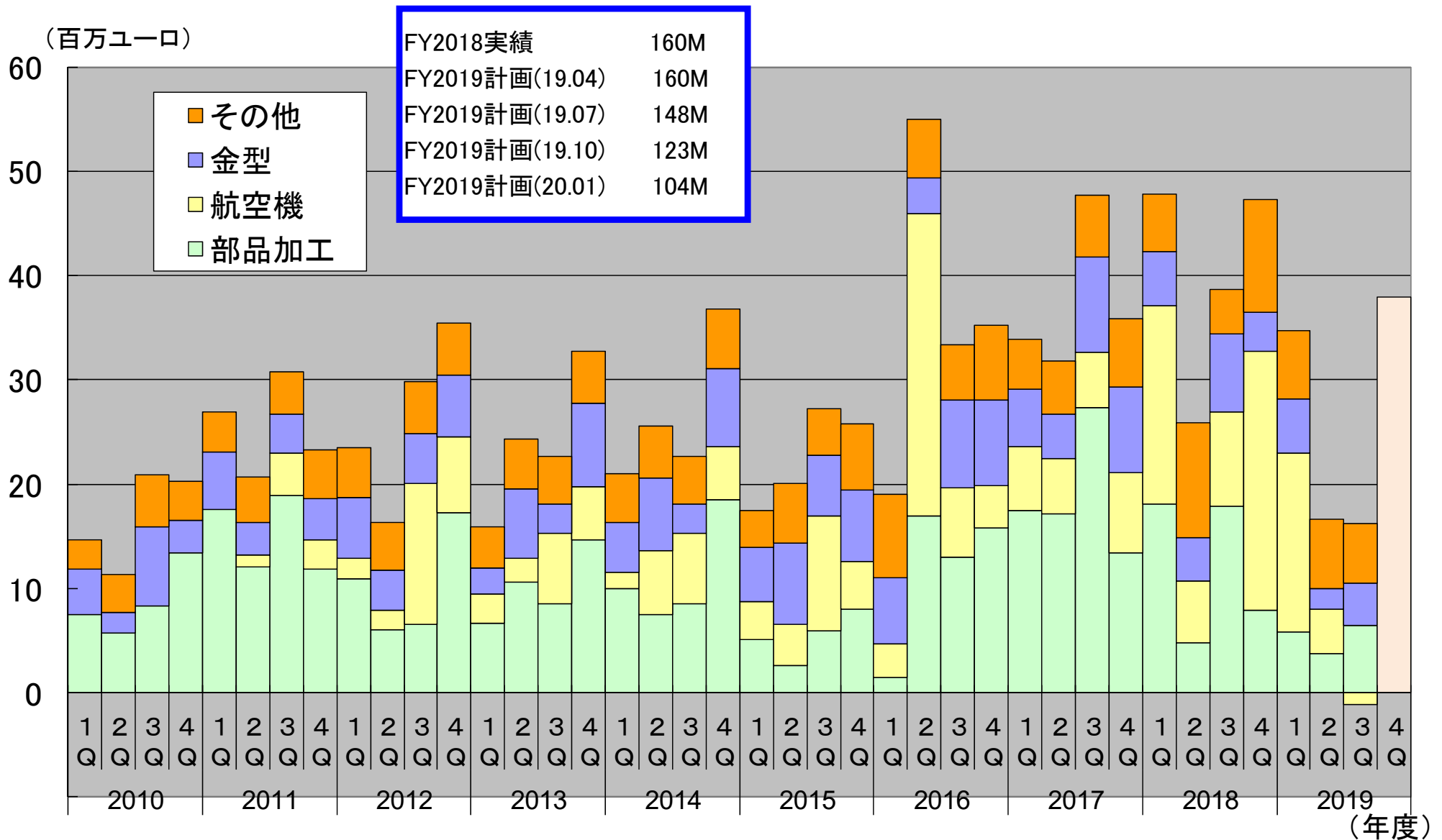


(年度)

# アメリカ子会社 受注



# ヨーロッパ子会社 受注



# グラフ凡例の説明

当社製品・サービスを利用されるお客様の用途別に、次の通り分類しております。

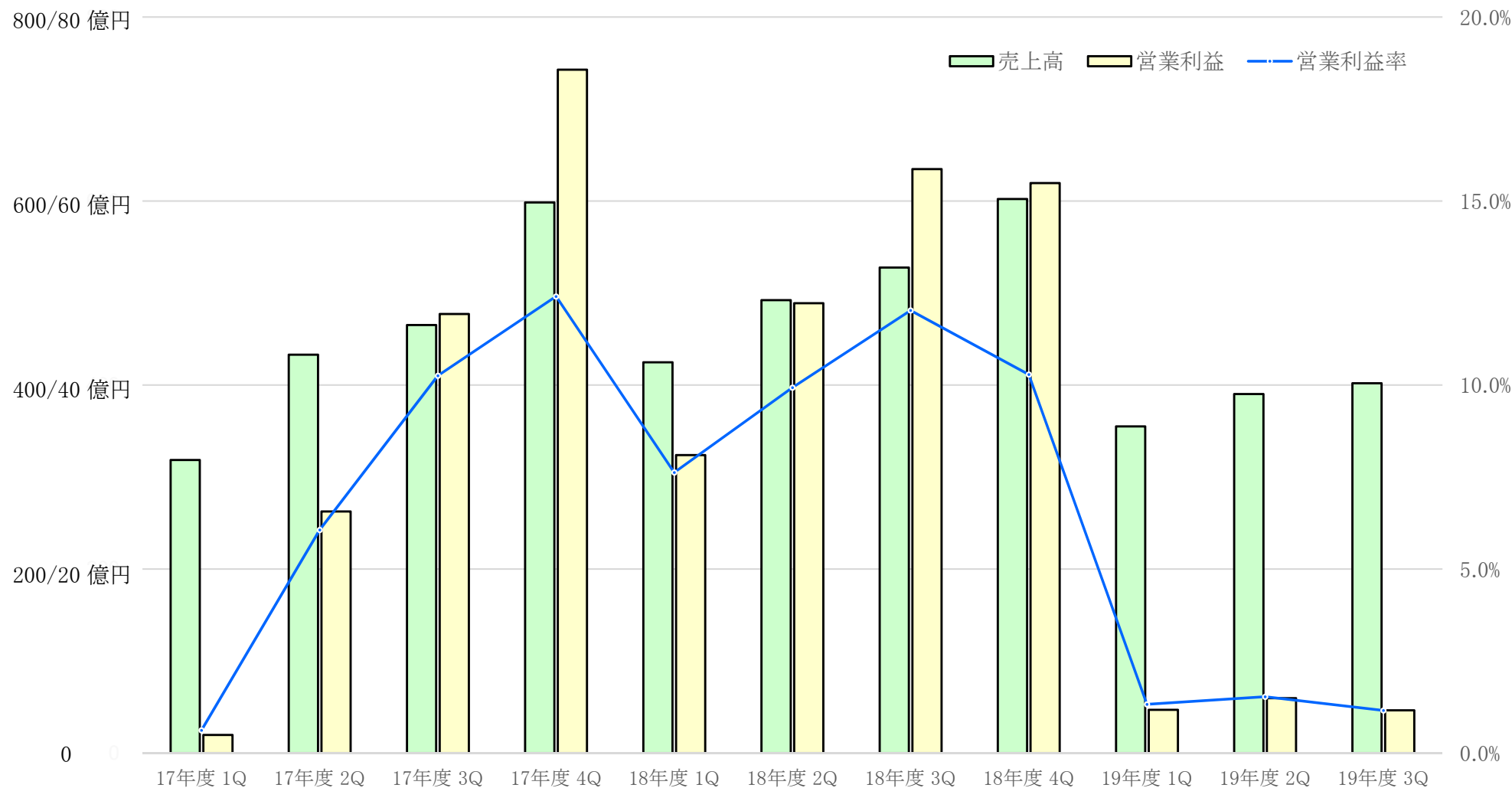
金型： 主にプラスチックやダイキャスト製品などを成型する金型の加工向け

部品加工： 自動車部品をはじめ、製品・機器に使用される部品の加工向け  
(航空機以外)

航空機： 航空機の部品加工向け

# 売上高と営業利益

売上高/営業利益



USD	111.09	111.06	111.70	110.85	109.07	110.26	111.14	110.91	109.90	108.63	108.67
EUR	122.19	126.29	128.53	129.70	130.06	129.85	129.49	128.41	123.49	121.42	121.05
SGD	79.79	80.69	81.60	81.74	81.79	81.64	81.80	81.69	80.61	79.34	79.48



# ‘20年3月期 連結決算(対前年同期)

(百万円)	’19年3月期 (18.4.1~18.12.31)	’20年3月期 (19.4.1~19.12.31)	差引増減 (増減率)
売上高	144,478	114,728	△ 29,750 (△20.6%)
営業利益	14,476 (10.0%)	1,532 (1.3%)	△ 12,943 (△89.4%)
経常利益	15,407 (10.7%)	2,256 (2.0%)	△ 13,150 (△85.4%)
親会社株主に帰属する 当期純利益	11,987 (8.3%)	413 (0.4%)	△ 11,573 (△96.5%)
為替レート USD	111.14	108.67	
為替レート EUR	129.49	121.05	
為替レート SGD	81.80	79.48	

# セグメント(報告セグメント別)

百万円

当期 '20年3月期	I (日本)	II (アジア)	III (アメリカ)	IV (ヨーロッパ)	消去	連結
売上高	73,890	40,577	35,813	9,111	-44,665	114,728
(外貨売上高)		(498,981)	(329,566)	(75,274)		
営業利益/損失	△ 1,140	2,848	921	△ 1,018	△ 79	1,532
前期 '19年3月期	I (日本)	II (アジア)	III (アメリカ)	IV (ヨーロッパ)	消去	連結
売上高	99,441	52,211	40,464	12,661	-60,300	144,478
(外貨売上高)		(616,576)	(364,090)	(97,783)		
営業利益/損失	10,467	4,761	1,253	△ 596	△ 1,410	14,476
前々期 '18年3月期	I (日本)	II (アジア)	III (アメリカ)	IV (ヨーロッパ)	消去	連結
売上高	79,698	44,822	37,076	11,808	-51,713	121,691
(外貨売上高)		(529,212)	(331,925)	(91,873)		
営業利益/損失	4,012	3,949	1,140	△ 389	△ 1,117	7,595

# 売上高(納入先 地域別)

百万円

当期 '20年3月期	日本	アジア	アメリカ	ヨーロッパ	その他	連結
売上高	26,927	41,934	35,464	9,402	998	114,728
比率	23.4%	36.5%	30.9%	8.2%	0.8%	

前期 '19年3月期	日本	アジア	アメリカ	ヨーロッパ	その他	連結
売上高	34,937	53,675	39,385	13,198	3,281	144,478
比率	24.1%	37.1%	27.2%	9.1%	2.2%	

前々期 '18年3月期	日本	アジア	アメリカ	ヨーロッパ	その他	連結
売上高	26,376	42,227	36,713	13,297	3,076	121,691
比率	21.6%	34.7%	30.1%	10.9%	2.5%	

# 連結貸借対照表

資産の部

(単位:百万円)

科 目		'19年3月末	'19年12月末	差引増減
流動資産	現金及び預金	49,215	45,701	△ 3,514
	受取手形及び売掛金	53,402	34,955	△ 18,447
	有価証券	39	42	2
	たな卸資産	63,426	65,139	1,712
	その他の流動資産	6,356	8,159	1,802
	貸倒引当金	△ 775	△ 846	△ 70
	計	171,665	153,151	△ 18,513
固定資産	有形固定資産	65,882	68,568	2,686
	無形固定資産	3,838	4,469	630
	投資その他の資産	28,135	29,778	1,643
	計	97,855	102,816	4,960
資産合計		269,521	255,967	△ 13,553

# 連結貸借対照表

負債・純資産の部

(単位:百万円)

科 目		'19年3月末	'19年12月末	差引増減
流動負債	支払手形及び買掛金	33,274	24,050	△ 9,223
	短期借入金	3,364	4,013	649
	1年内返済予定の長期借入金	7,725	7,645	△ 80
	その他の流動負債	29,945	23,973	△ 5,972
	計	74,309	59,683	△ 14,626
固定負債	社 債	10,000	10,000	-
	長期借入金	13,872	13,862	△ 10
	その他の固定負債	10,392	14,019	3,627
	計	34,265	37,882	3,617
負債合計		108,574	97,565	△ 11,009
株主資本	資本金	21,142	21,142	-
	資本剰余金	37,070	37,070	-
	利益剰余金	95,782	93,007	△ 2,775
	自己株式	△ 2,009	△ 2,010	△ 1
	計	151,986	149,210	△ 2,776
評価・換算差額等		8,128	8,371	242
非支配株主持分		831	820	△ 10
純資産合計		160,946	158,402	△ 2,544
負債純資産合計		269,521	255,967	△ 13,553

# 連結キャッシュフロー計算書

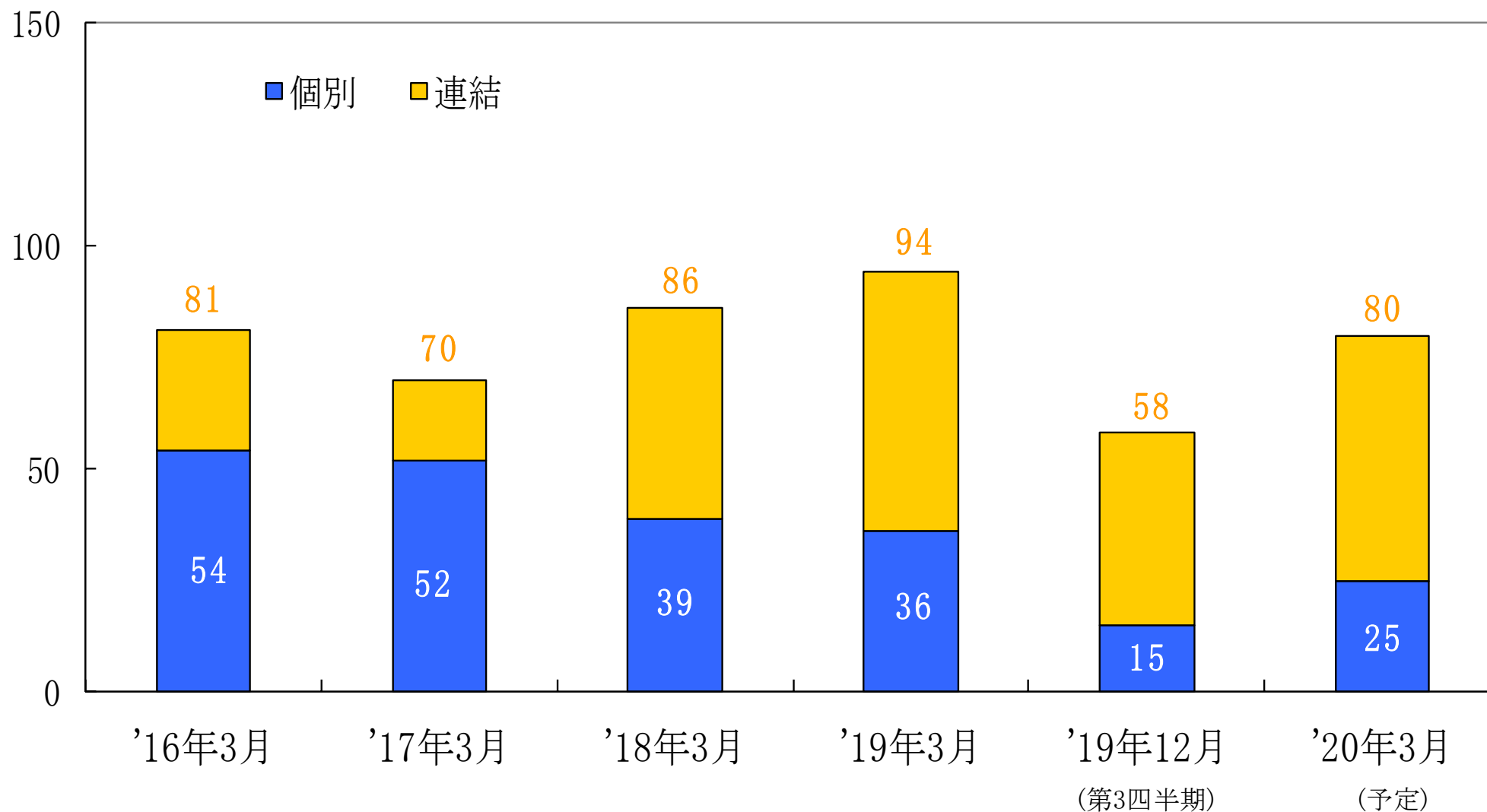
(単位:百万円)

項 目	'18年12月 ( '18.4.1 ~ '18.12.31 )	'19年12月 ( '19.4.1 ~ '19.12.31 )
<b>I. 営業活動によるキャッシュ・フロー</b>		
税金等調整前当期純利益	15,782	2,277
減価償却費	4,298	4,649
売上債権の減少額(△増加額)	6,199	16,911
棚卸資産の減少額(△増加額)	△ 9,867	△ 2,105
仕入債務の増加額(△減少額)	△ 1,453	△ 8,647
その他	△ 5,166	△ 7,010
<b>営業活動によるキャッシュフロー</b>	<b>9,792</b>	<b>6,076</b>
<b>II. 投資活動によるキャッシュ・フロー</b>		
有形固定資産の取得による支出	△ 6,497	△ 5,572
有形固定資産の売却による収入	537	255
その他	△ 923	△ 735
<b>投資活動によるキャッシュフロー</b>	<b>△ 6,883</b>	<b>△ 6,052</b>
<b>III. 財務活動によるキャッシュ・フロー</b>		
短期借入金純増減額	2,907	689
ファイナンス・リース債務の返済	△ 239	△ 459
長期借入金による収入	1,000	-
長期借入金の返済による支出	△ 9,336	△ 60
社債の発行による収入	5,000	-
自己株式の取得による支出	△ 2,003	△ 1
配当金の支払額	△ 2,220	△ 2,923
非支配株主への配当金の支払額	△ 2	△ 13
<b>財務活動によるキャッシュフロー</b>	<b>△ 4,894</b>	<b>△ 2,767</b>
<b>IV. 現金及び現金同等物に係る換算差額</b>	<b>△ 307</b>	<b>△ 768</b>
<b>V. 現金及び現金同等物の増減額</b>	<b>△ 2,292</b>	<b>△ 3,513</b>
<b>VI. 現金及び現金同等物期首残高</b>	<b>49,785</b>	<b>48,827</b>
<b>VII. 現金及び現金同等物期末残高</b>	<b>47,492</b>	<b>45,314</b>

# 設備投資(予定)

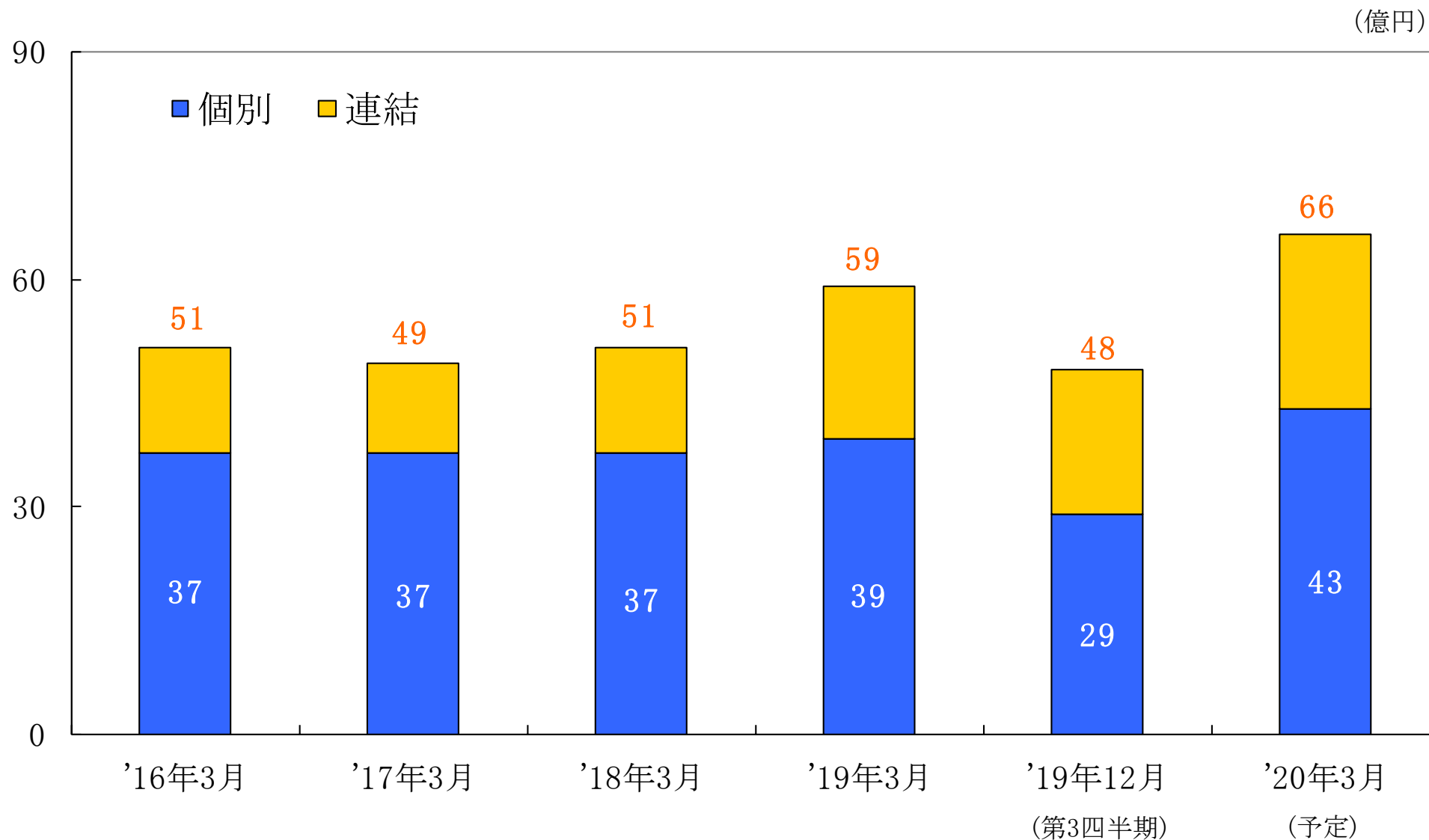
〈設備投資〉

(億円)



# 減価償却

## <減価償却費>

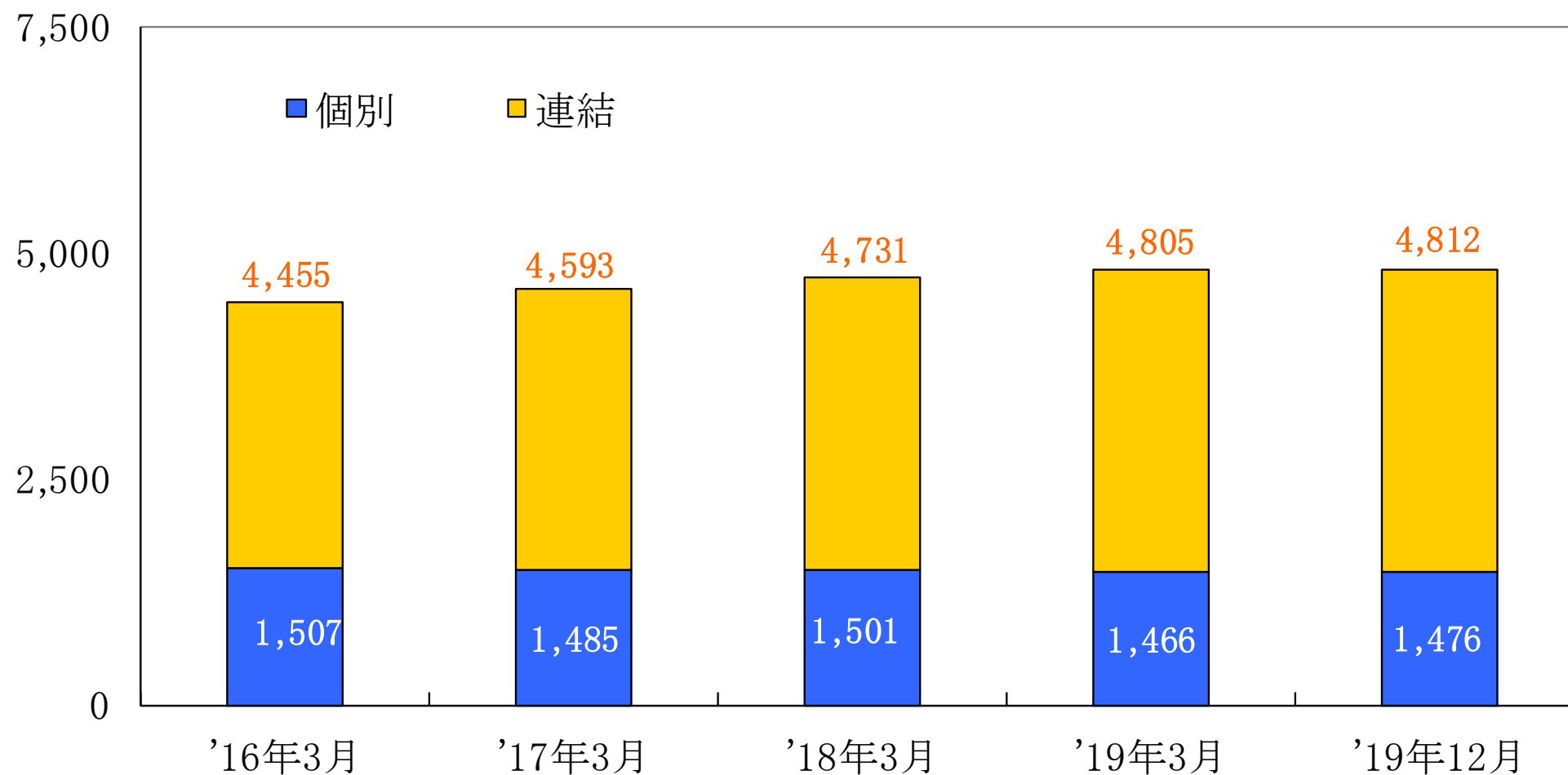




# 人員

〈従業員数〉

(人)



# 予想連結損益計算書

(百万円)	第3四半期(実績) (19.4.1~19.12.31)	第4四半期(予想) (20.1.1~20.3.31)	通期(予想) (19.4.1~20.3.31)
売上高	114,728	48,272	163,000
営業利益	1,532 (1.3%)	1,968 (4.1%)	3,500 (2.1%)
経常利益	2,256 (2.0%)	2,044 (4.2%)	4,300 (2.6%)
親会社株主に帰属する 当期純利益	413 (0.4%)	1,187 (2.5%)	1,600 (1.0%)
為替レート USD	108.67	105.00	107.75
為替レート EUR	121.05	120.00	120.80
為替レート SGD	79.48	77.00	78.90

# ご参考資料

# 為替レートの変動による売上高・営業利益の増減額

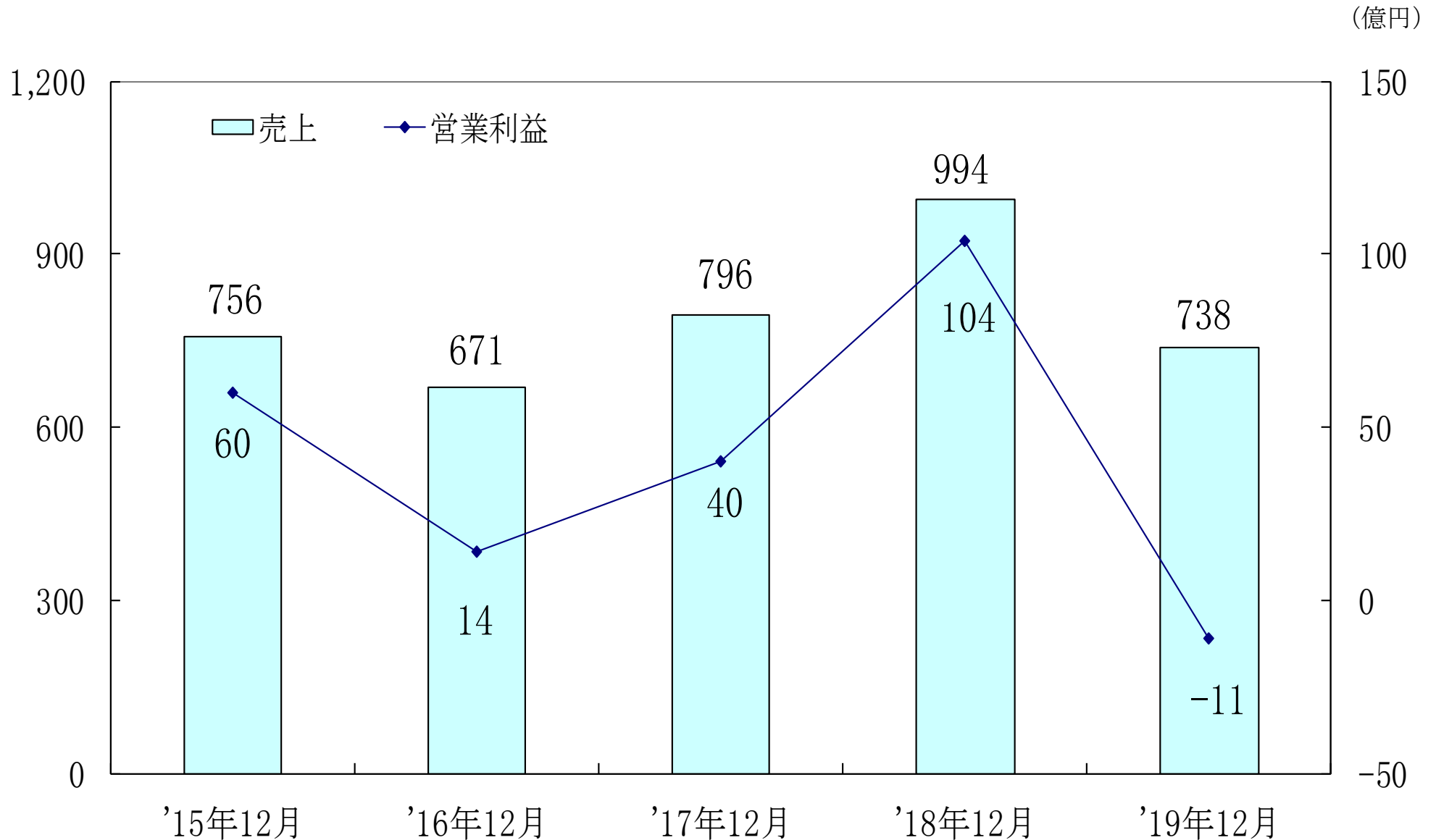
対前年同期

(百万円)

	20年3月期 第3四半期		売上高の増減	営業利益の増減
	外部売上高	為替レート (前年同期)		
USD	USD 327M	108.67 (111.14)	-808	-142
EUR	EUR 74M	121.05 (129.49)	-625	-192
SGD	SGD 448M	79.48 (81.80)	-1,039	-82
		合計	-2,472	-416

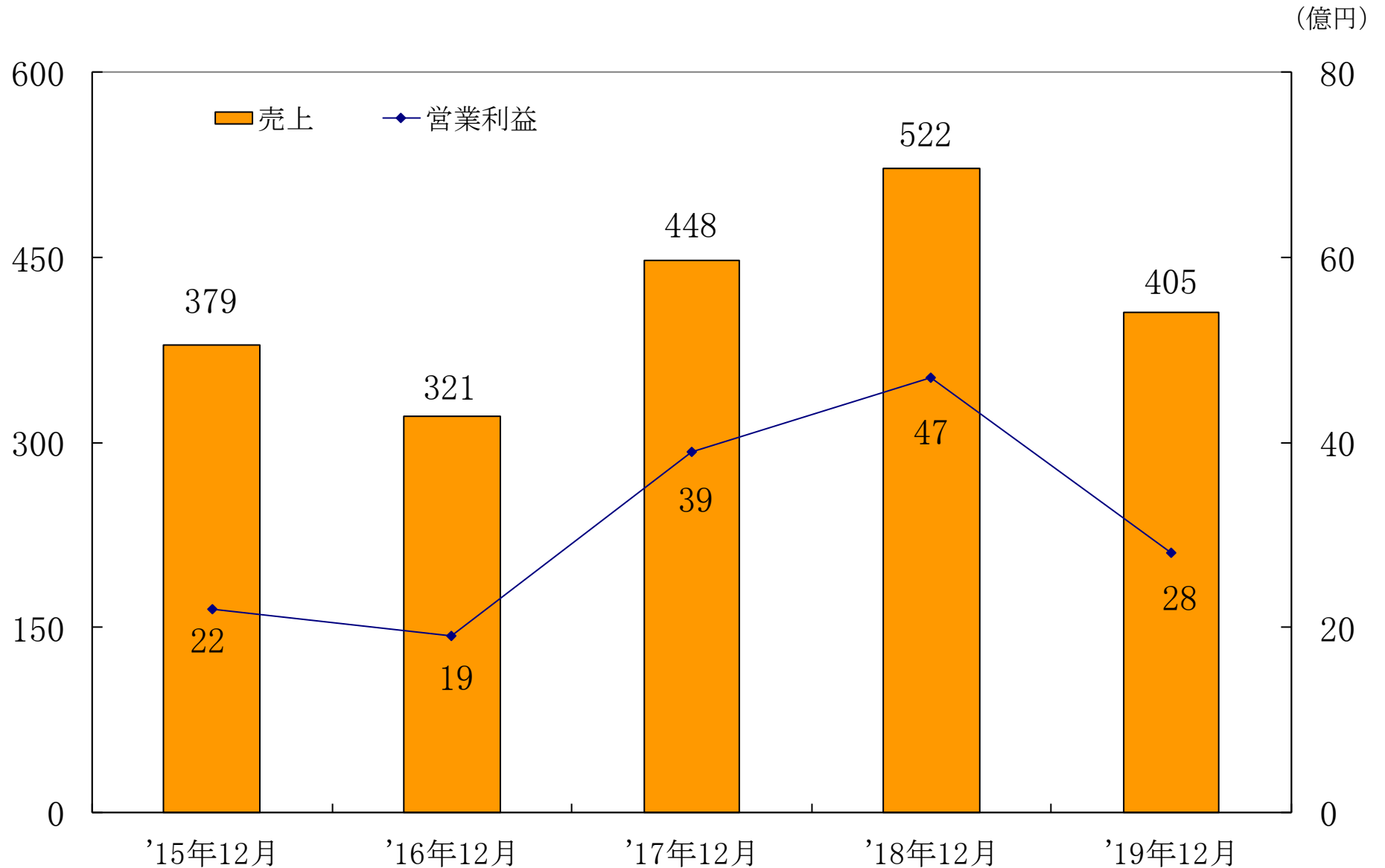
# 売上高と営業利益 (報告セグメント別)

<日本>



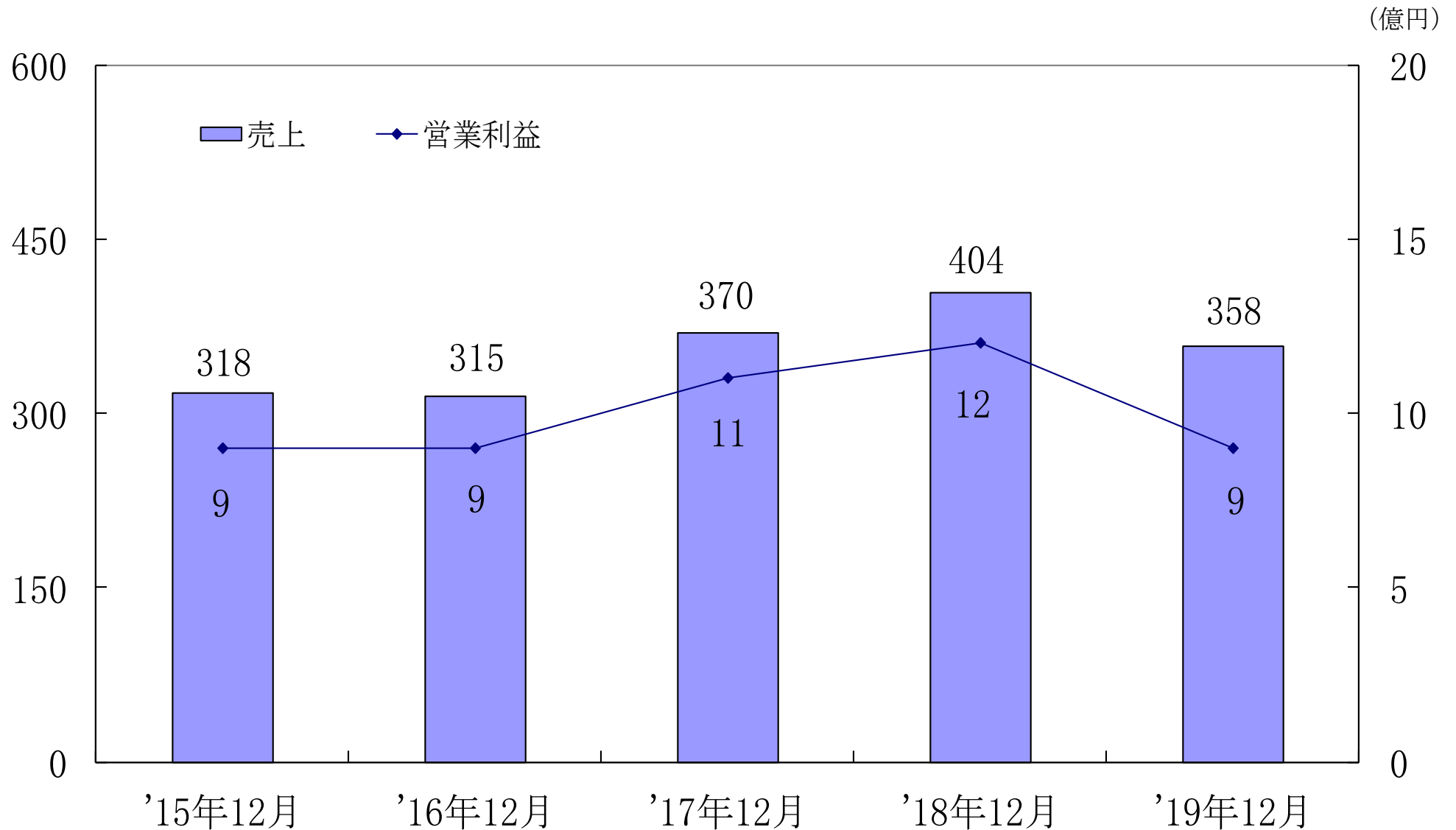
# 売上高と営業利益 (報告セグメント別)

<アジア>



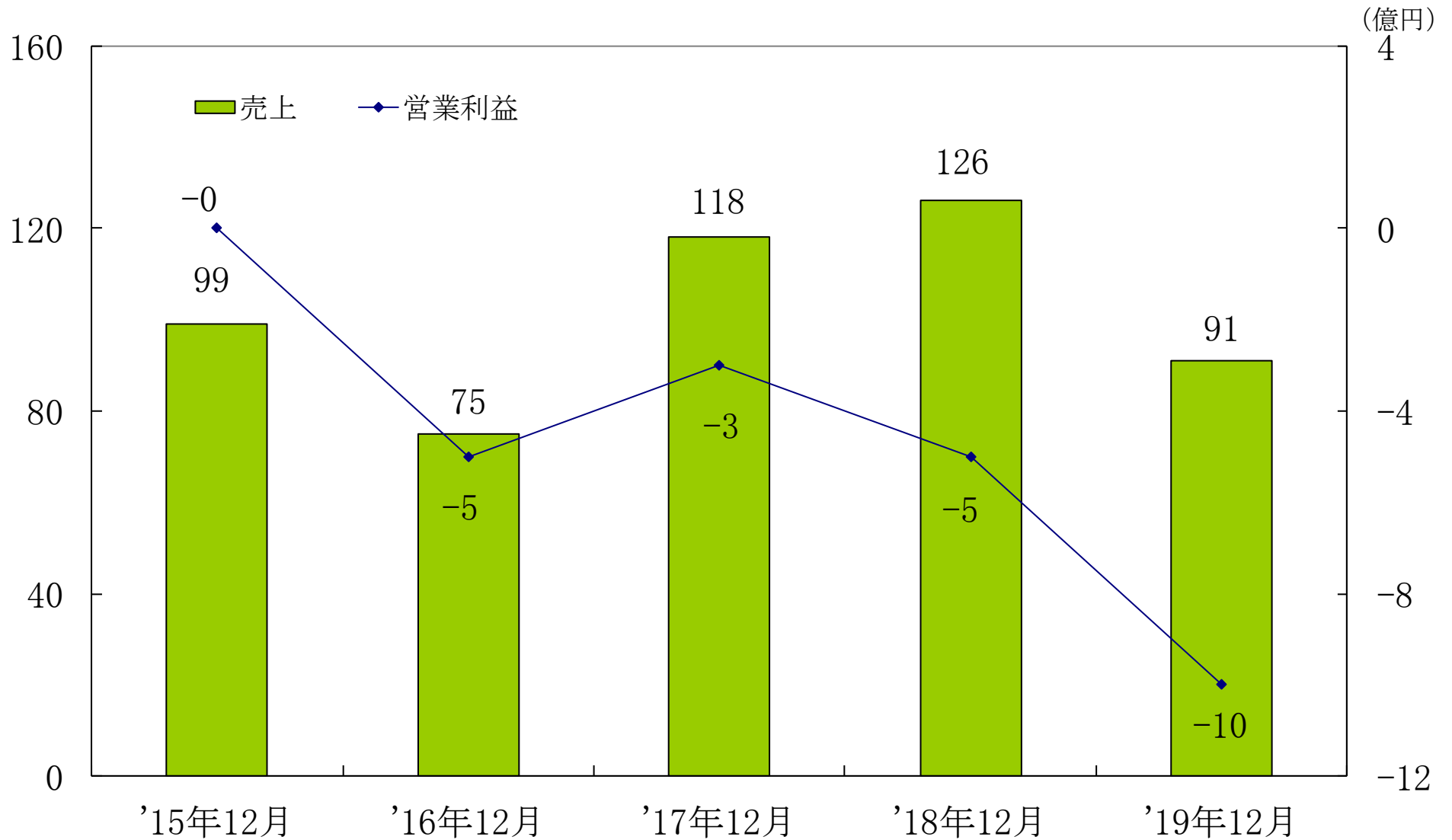
# 売上高と営業利益 (報告セグメント別)

<アメリカ>



# 売上高と営業利益 (報告セグメント別)

<ヨーロッパ>

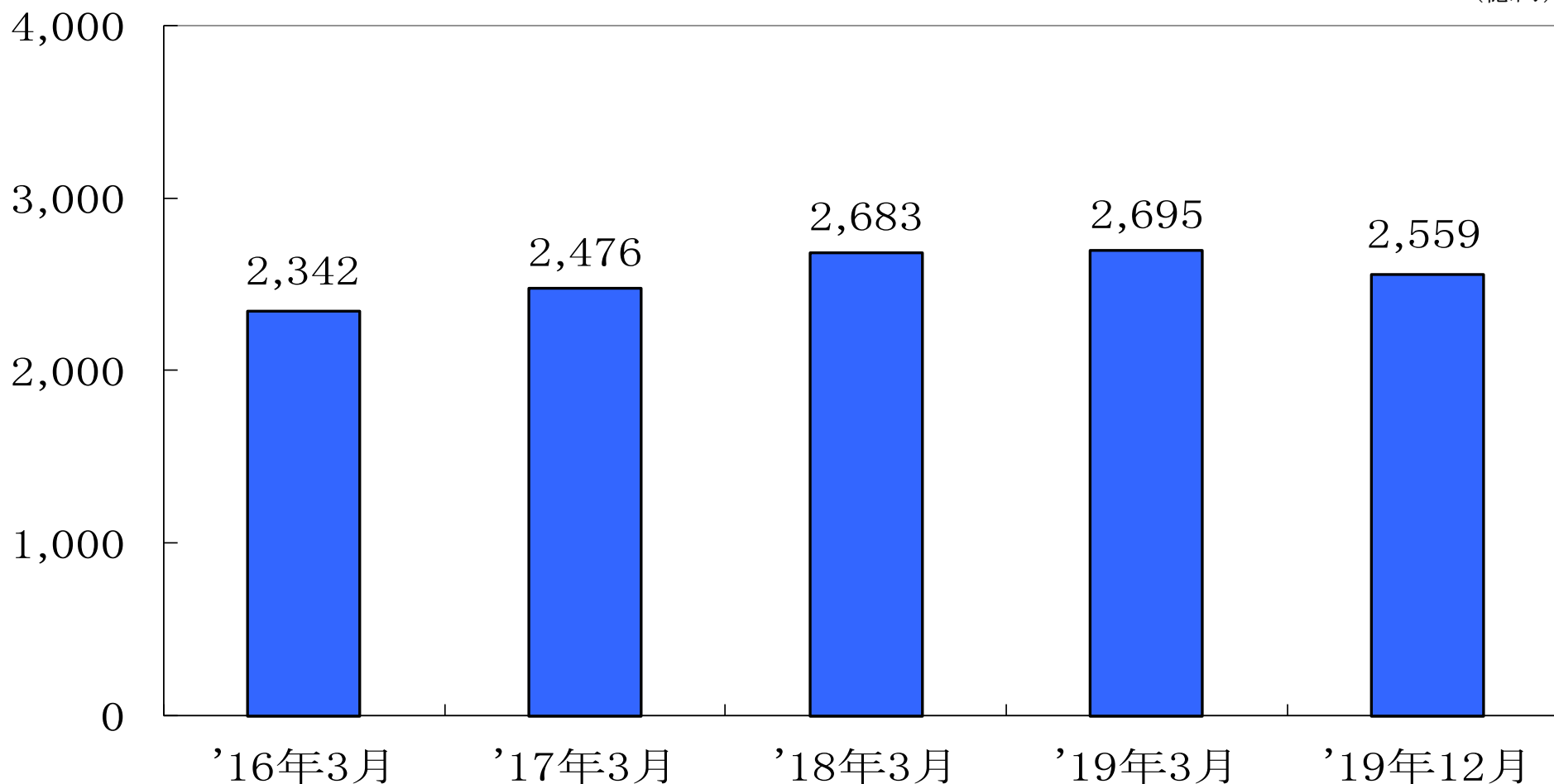




# 連結貸借対照表主要項目推移

〈総資産〉

(億円)

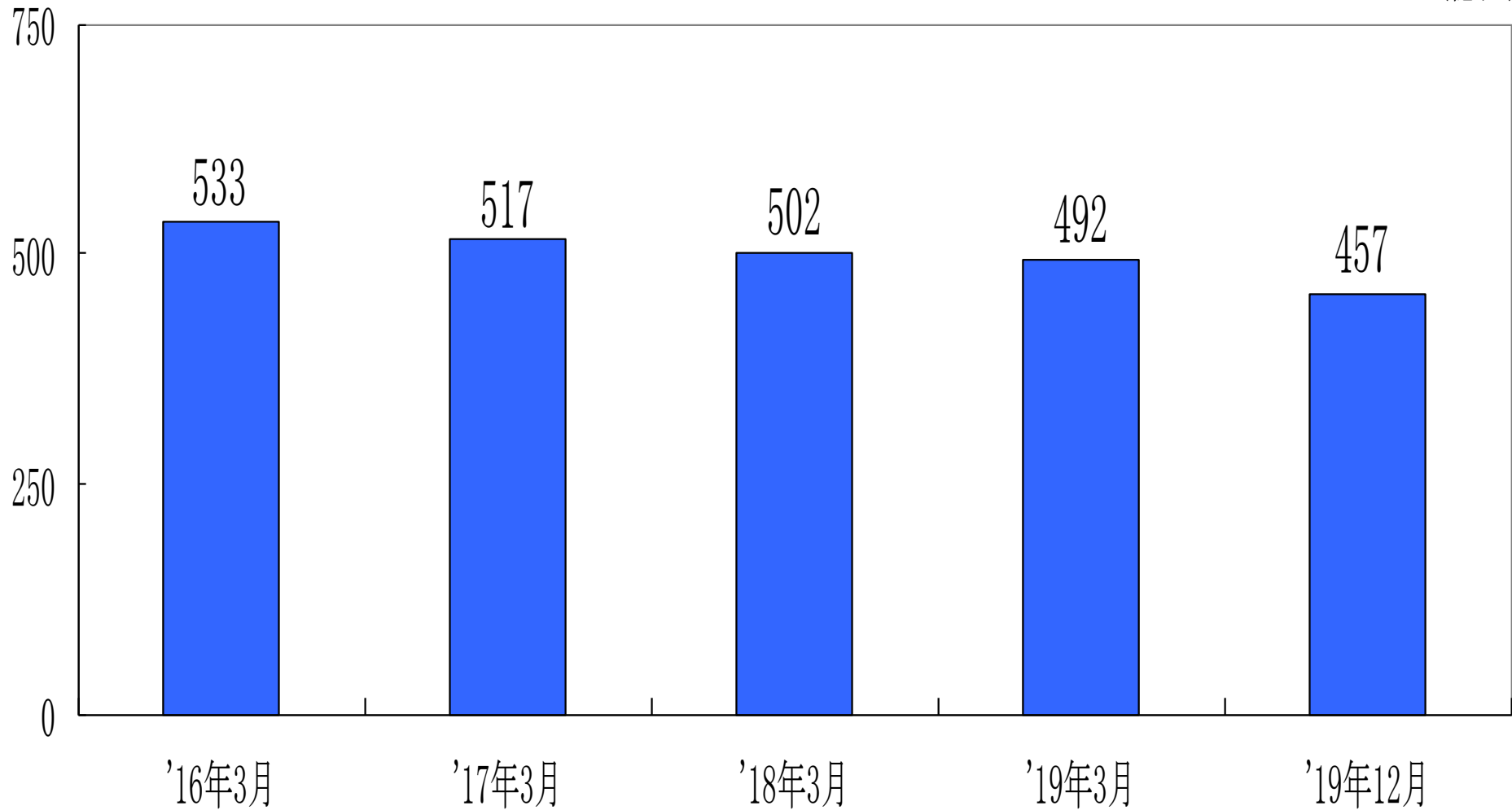


(参考)売上高    1,619億円    1,536億円    1,815億円    2,047億円    1,147億円

# 連結貸借対照表主要項目推移

〈現預金＋有価証券〉

(億円)



(参考) 売上高

1,619億円

1,536億円

1,815億円

2,047億円

1,147億円

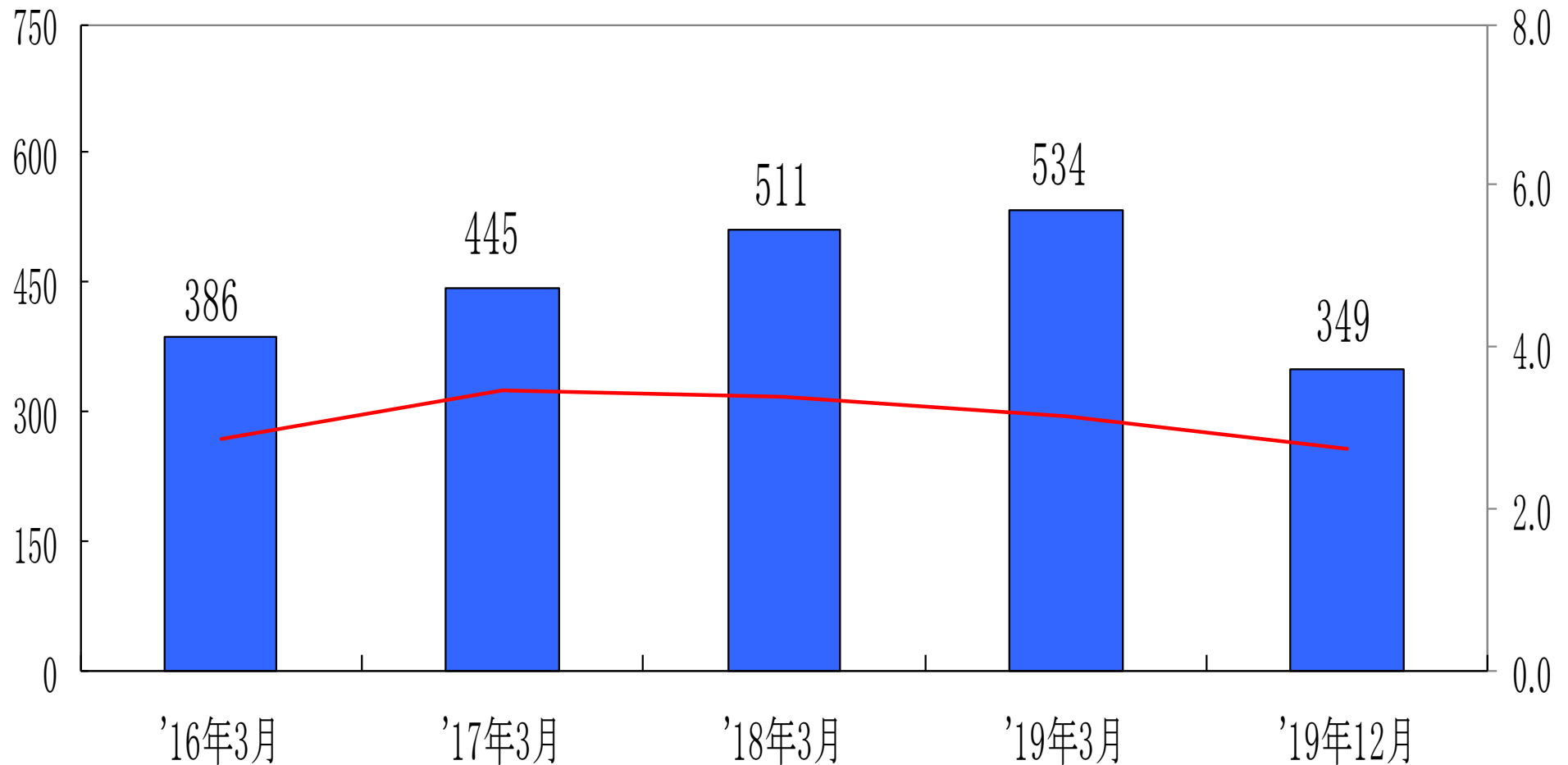
# 連結貸借対照表主要項目推移

〈売上債権〉

〈売上債権回転月〉

(億円)

(ヶ月)



(参考)売上高 1,619億円

1,536億円

1,815億円

2,047億円

1,147億円

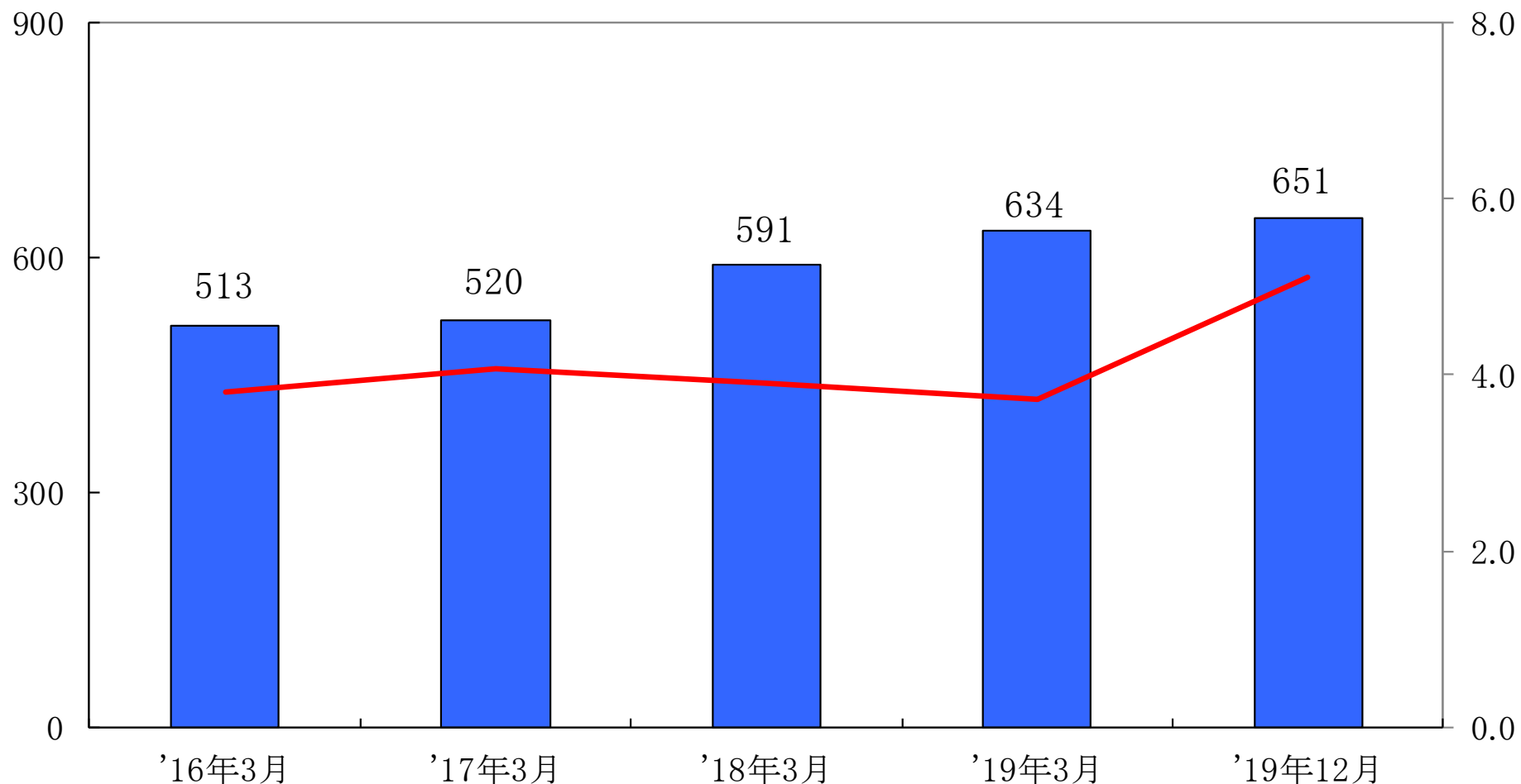
# 連結貸借対照表主要項目推移

〈棚卸資産〉

(億円)

〈棚卸資産回転月〉

(ヶ月)



(参考)売上高

1,619億円

1,536億円

1,815億円

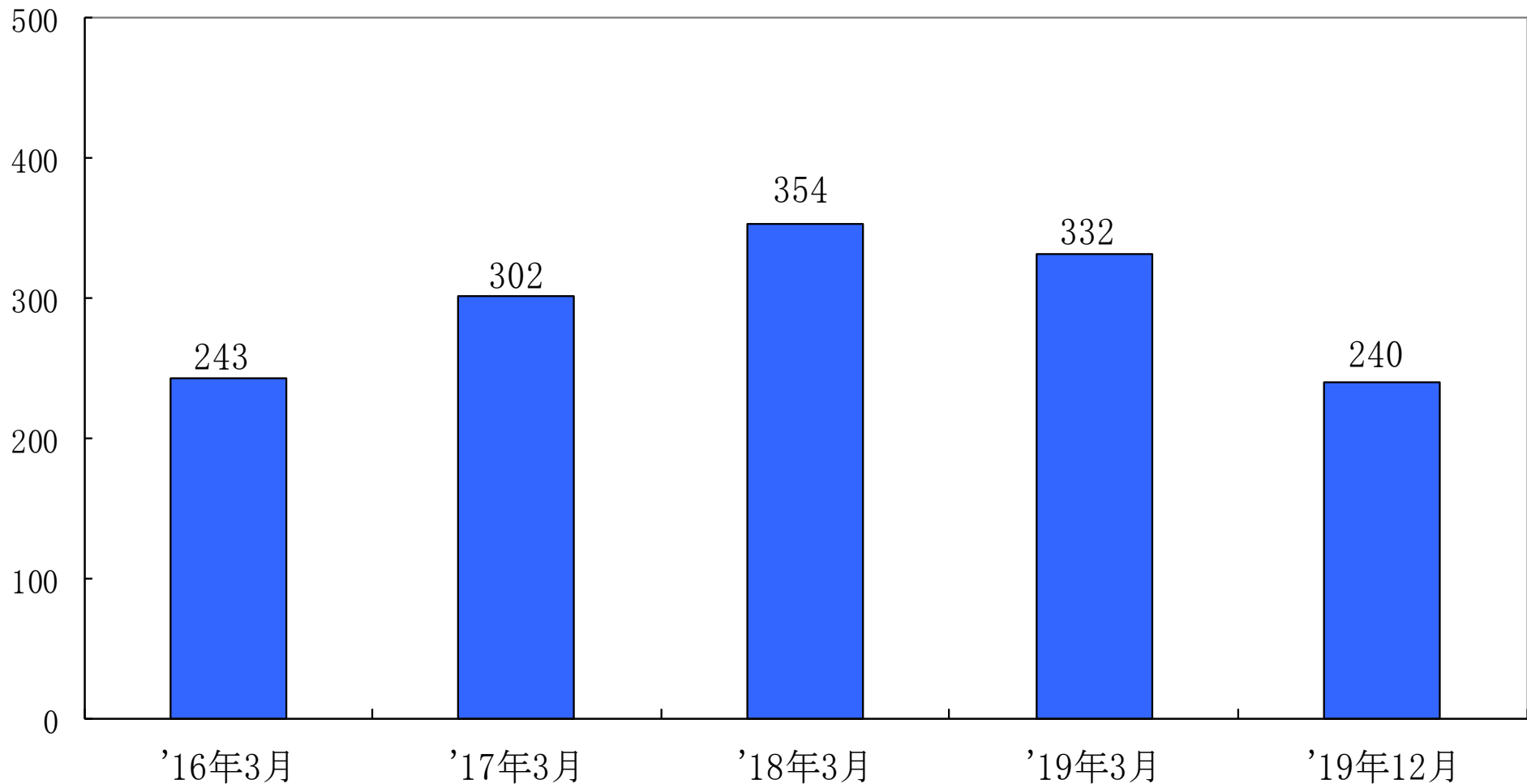
2,047億円

1,147億円

# 連結貸借対照表主要項目推移

〈仕入債務〉

(億円)



(参考)売上高 1,619億円

1,536億円

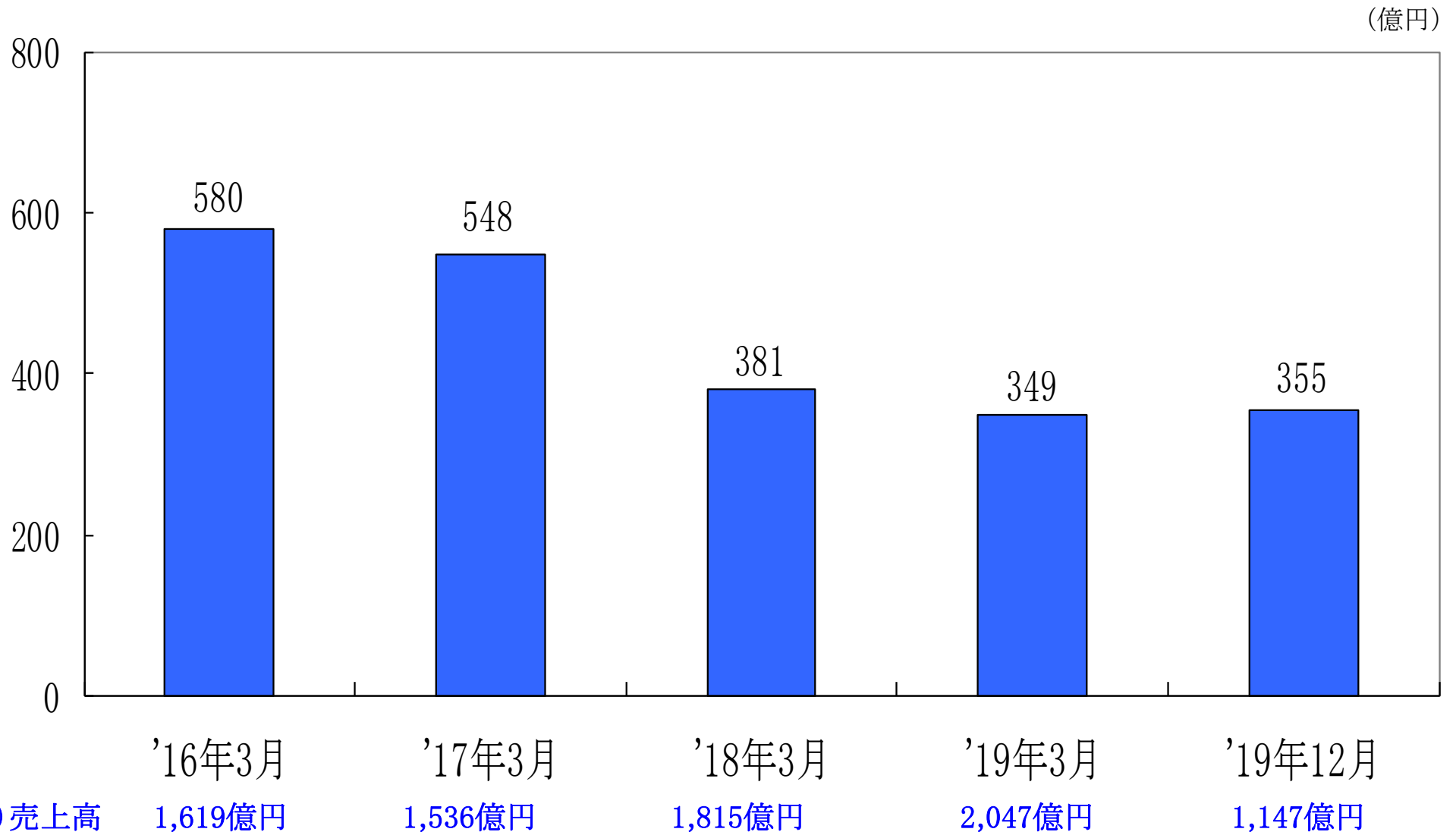
1,815億円

2,047億円

1,147億円

# 連結貸借対照表主要項目推移

〈有利子負債〉



# 注記事項

本説明資料に記載いたしました将来の業績に関する見通しは、公表時点で入手可能な情報に基づく将来の予測であり、潜在的なリスクや不確定要素を含んだものです。

そのため、実際の業績は、さまざまな要因により、記載された見通しと大きく異なる結果となる可能性があることをご了承願います。

実際の業績に影響を与えうる重要な要因には、当社の事業を取り巻く経済情勢、社会的動向、当社の提供するサービス等に対する需要動向による相対的競争力の変化等があります。なお業績に影響を与える重要な要因は、これらに限定されるものではありません。