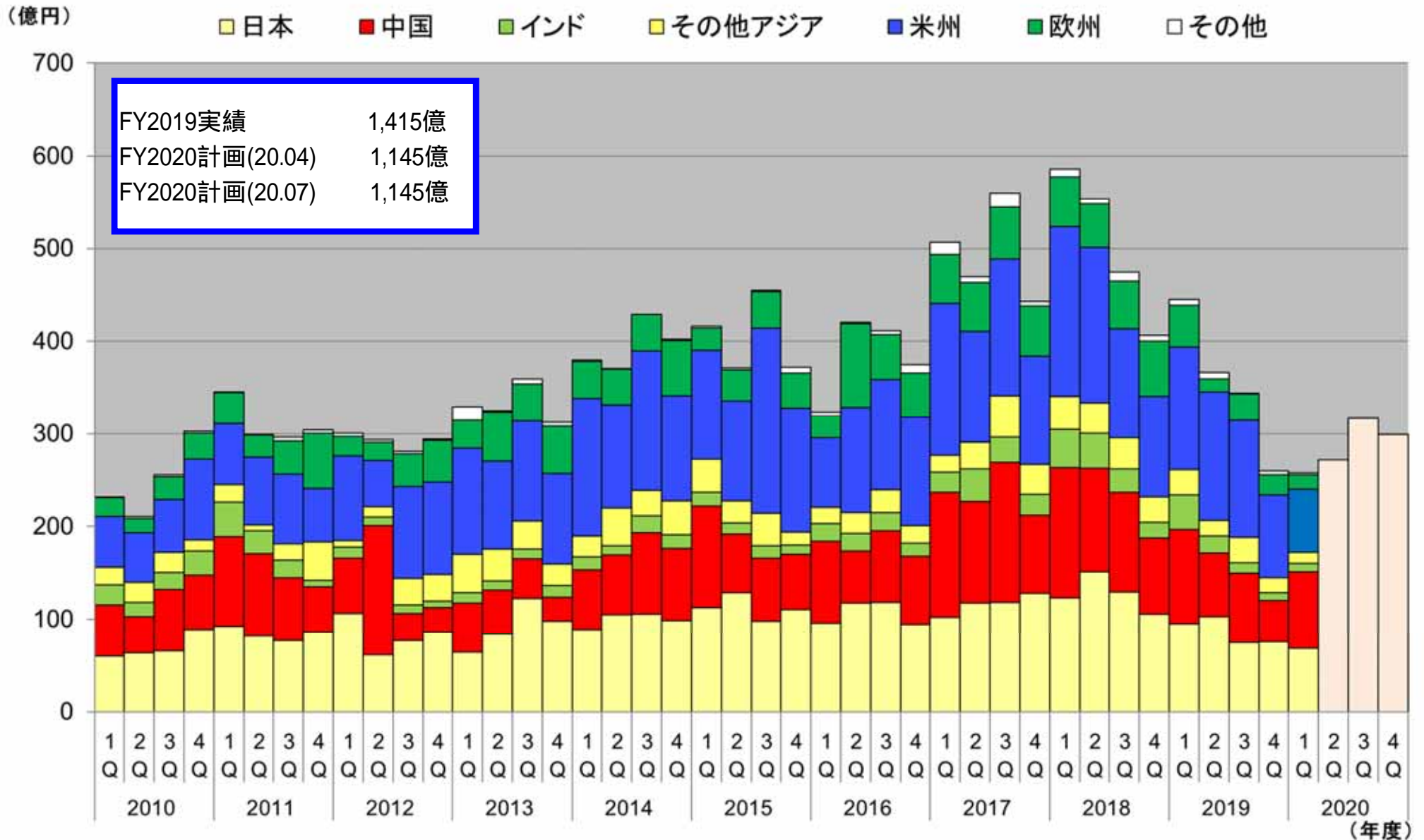


# 2021年3月期 第1四半期 決算説明会

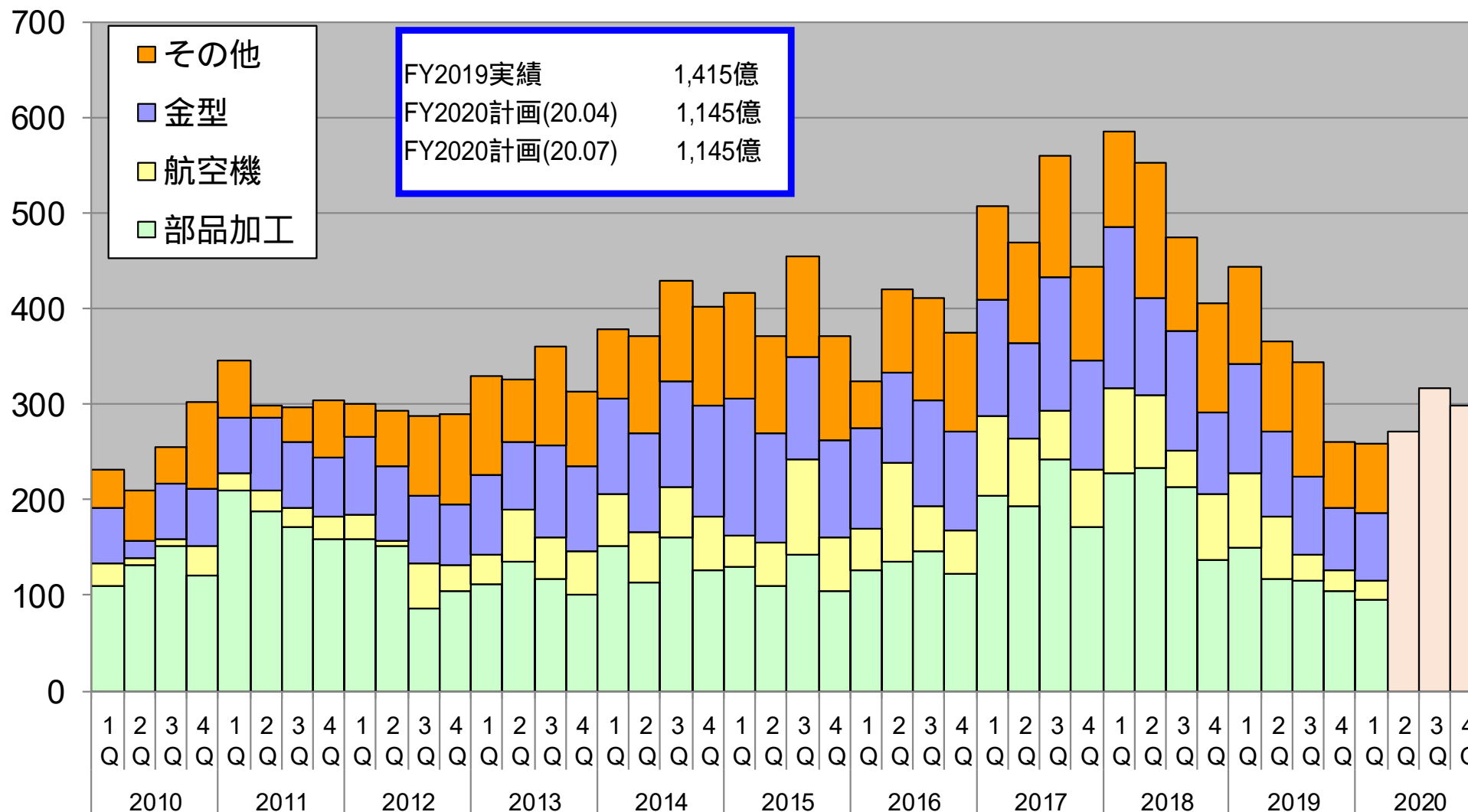
株式会社 牧野フライス製作所  
2020年7月31日

# 仕向地別受注



# 業種別受注

(億円)



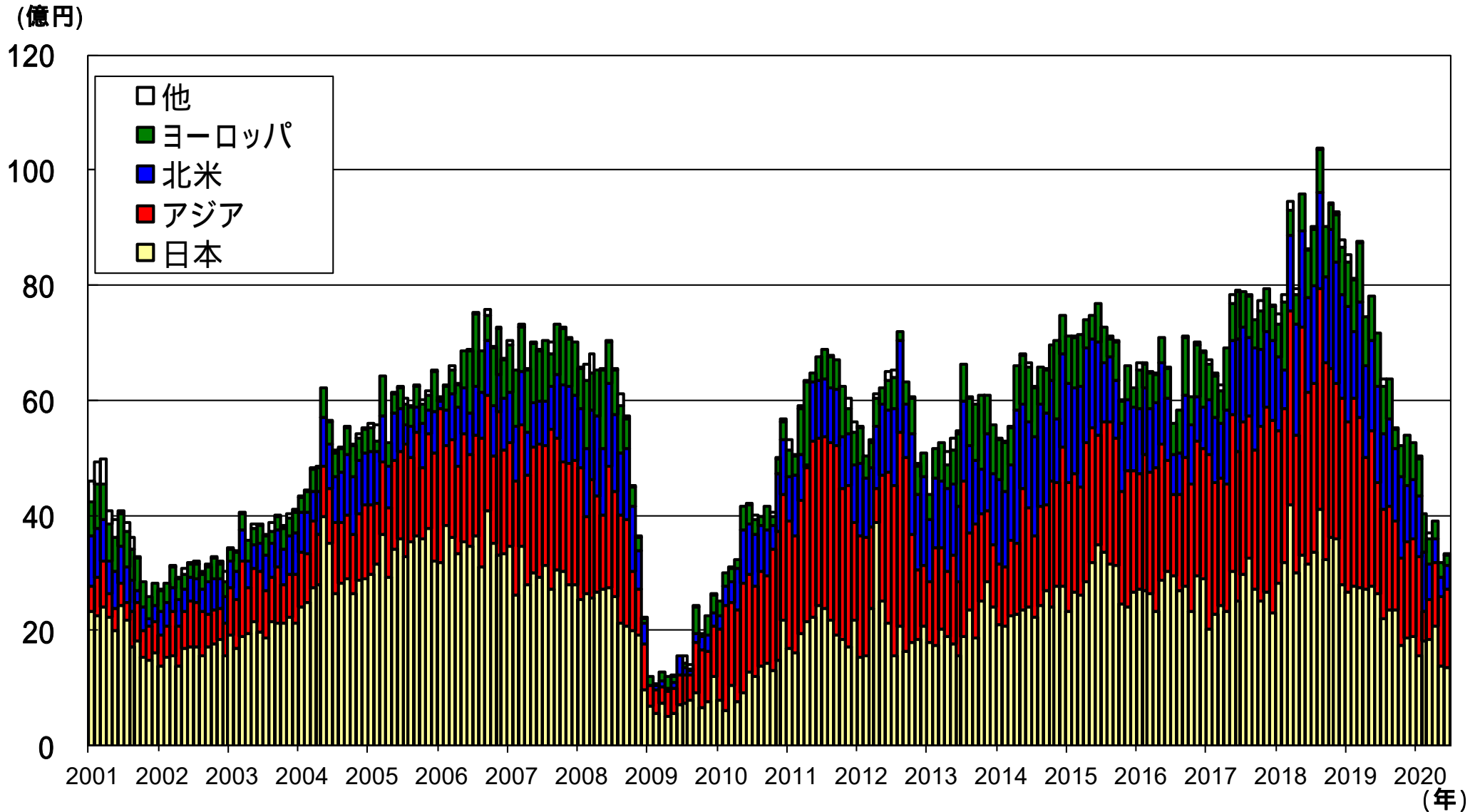
FY2019実績 1,415億  
 FY2020計画(20.04) 1,145億  
 FY2020計画(20.07) 1,145億

(年度)

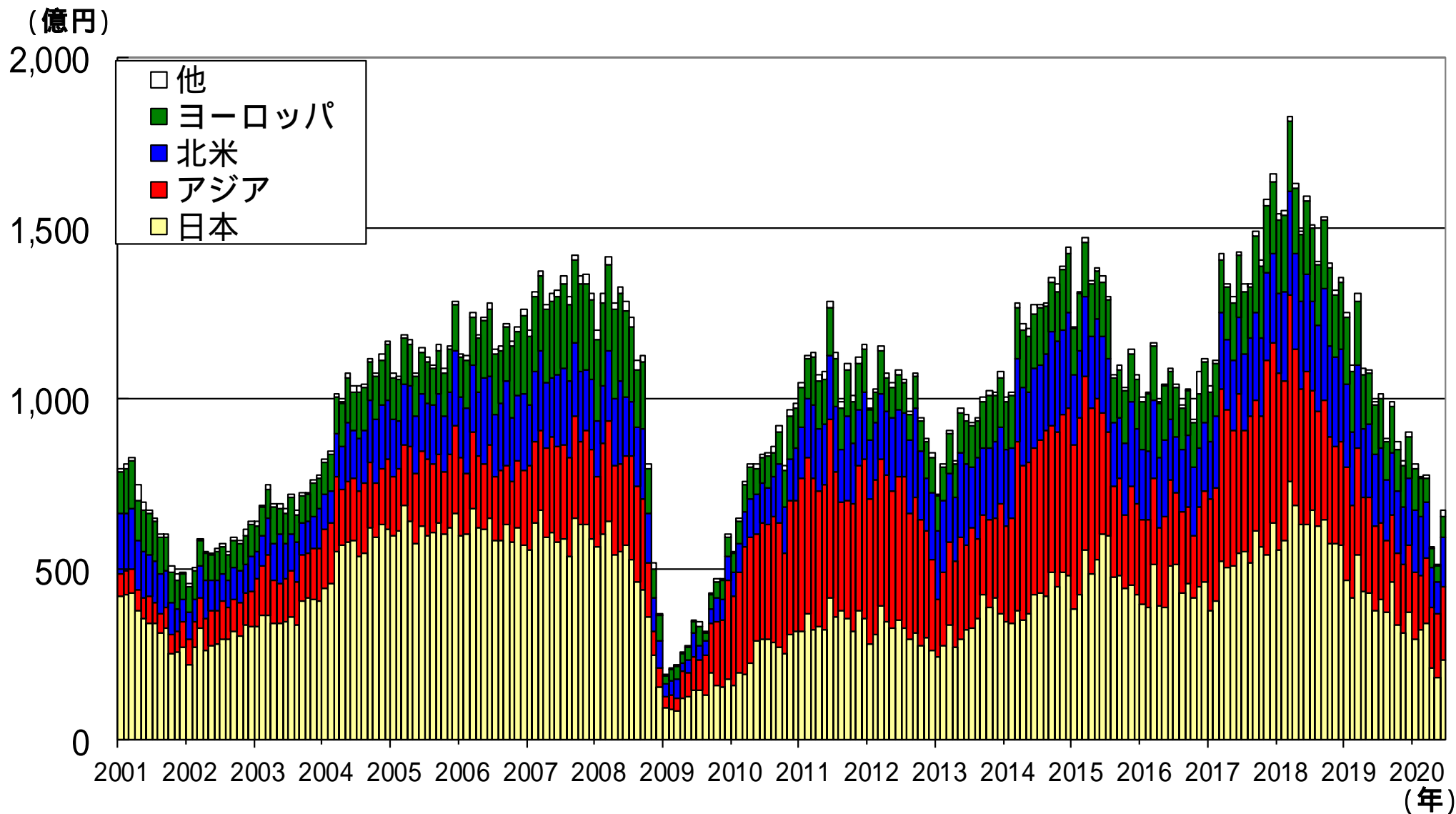
個別

# 牧野フライス製作所 月次受注

説明資料



# 日工会 月次受注



出典: 日本工作機械工業会月次受注

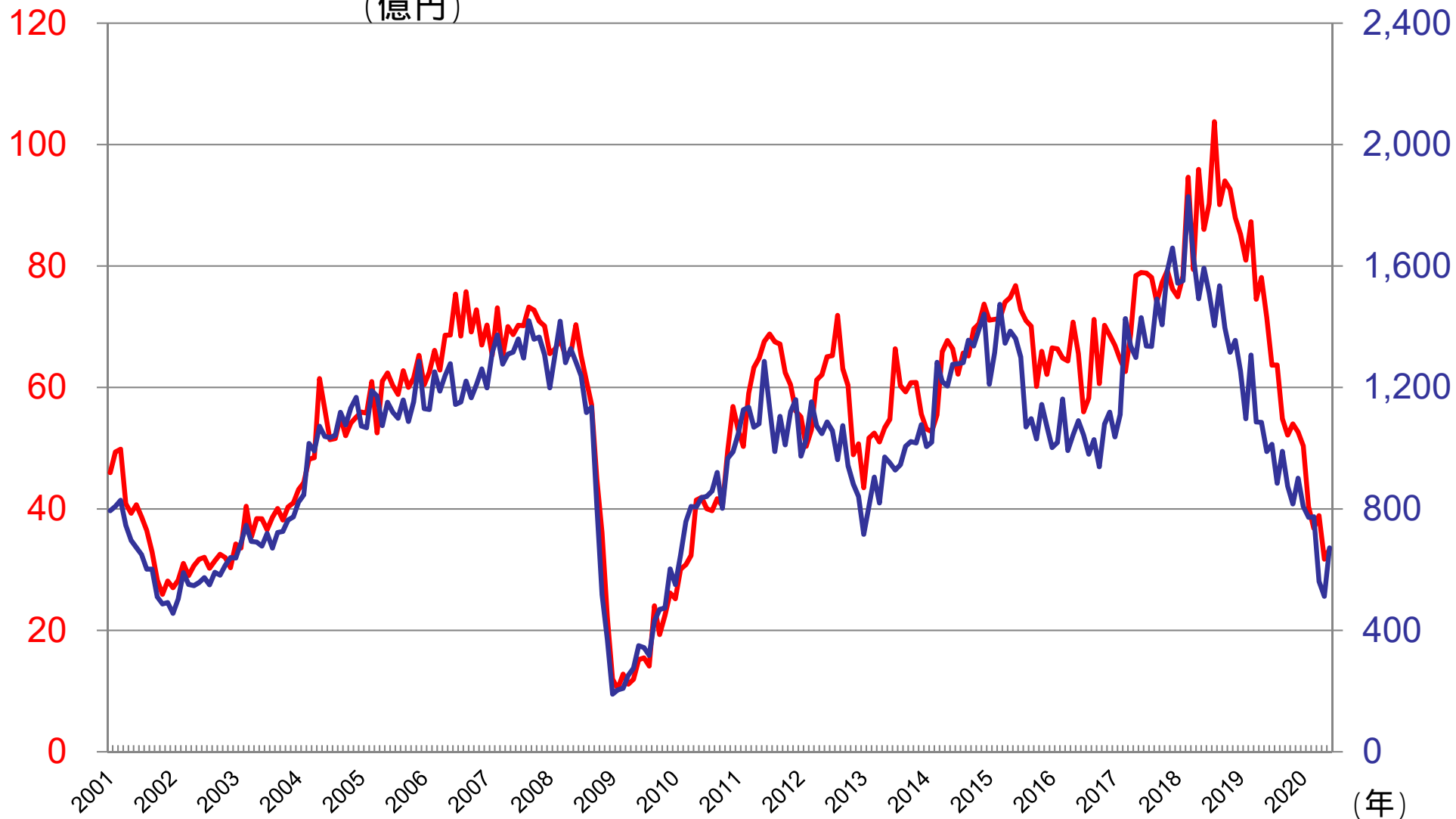
個別

日工会・牧野フライス製作所 月次受注

牧野フライス製作所

(億円)

日工会



出典: 日本工作機械工業会月次受注

個別

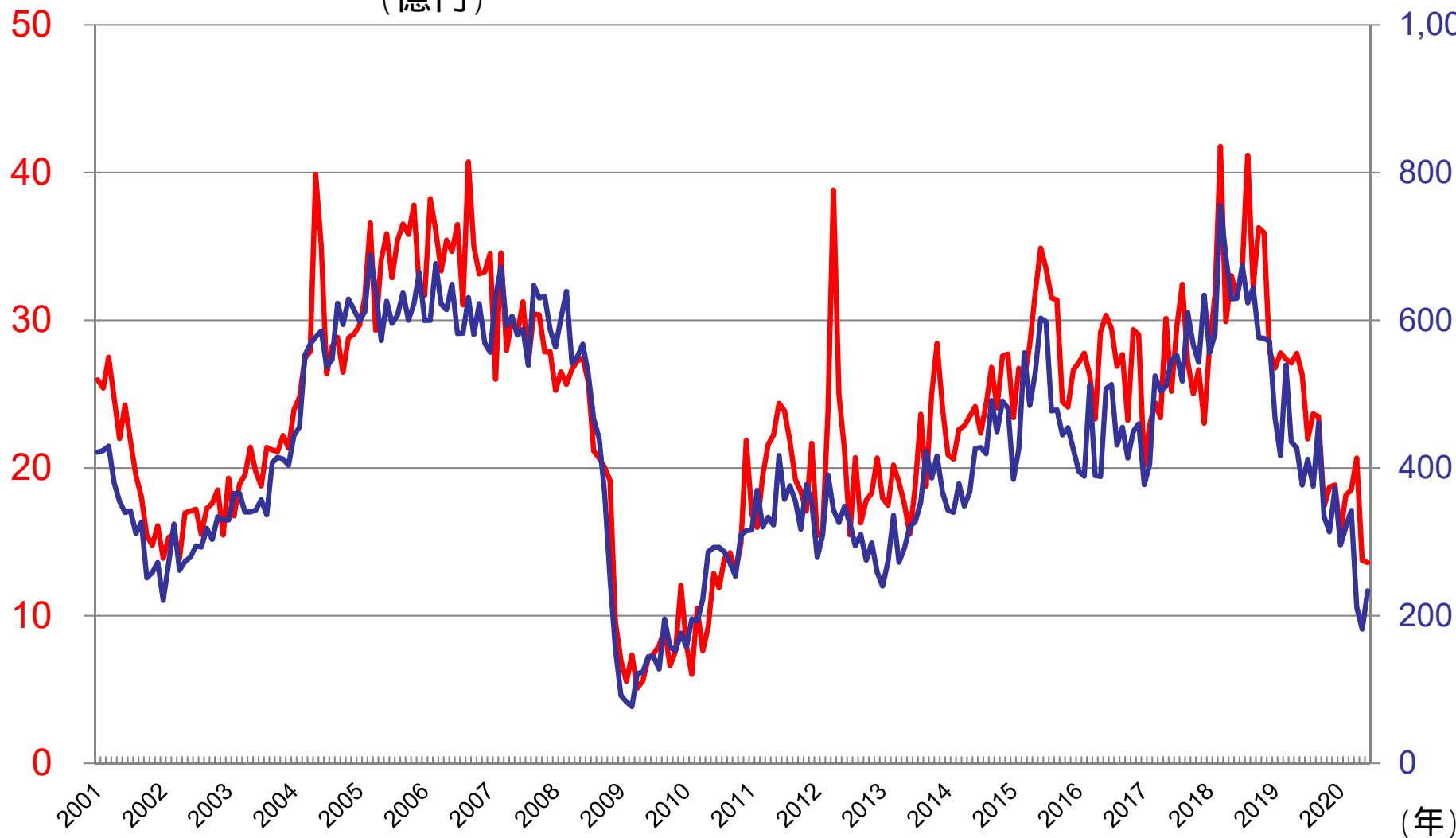
日工会・牧野フライス製作所 国内月次受注

牧野フライス製作所

(億円)

日工会

1,000



出典: 日本工作機械工業会月次受注

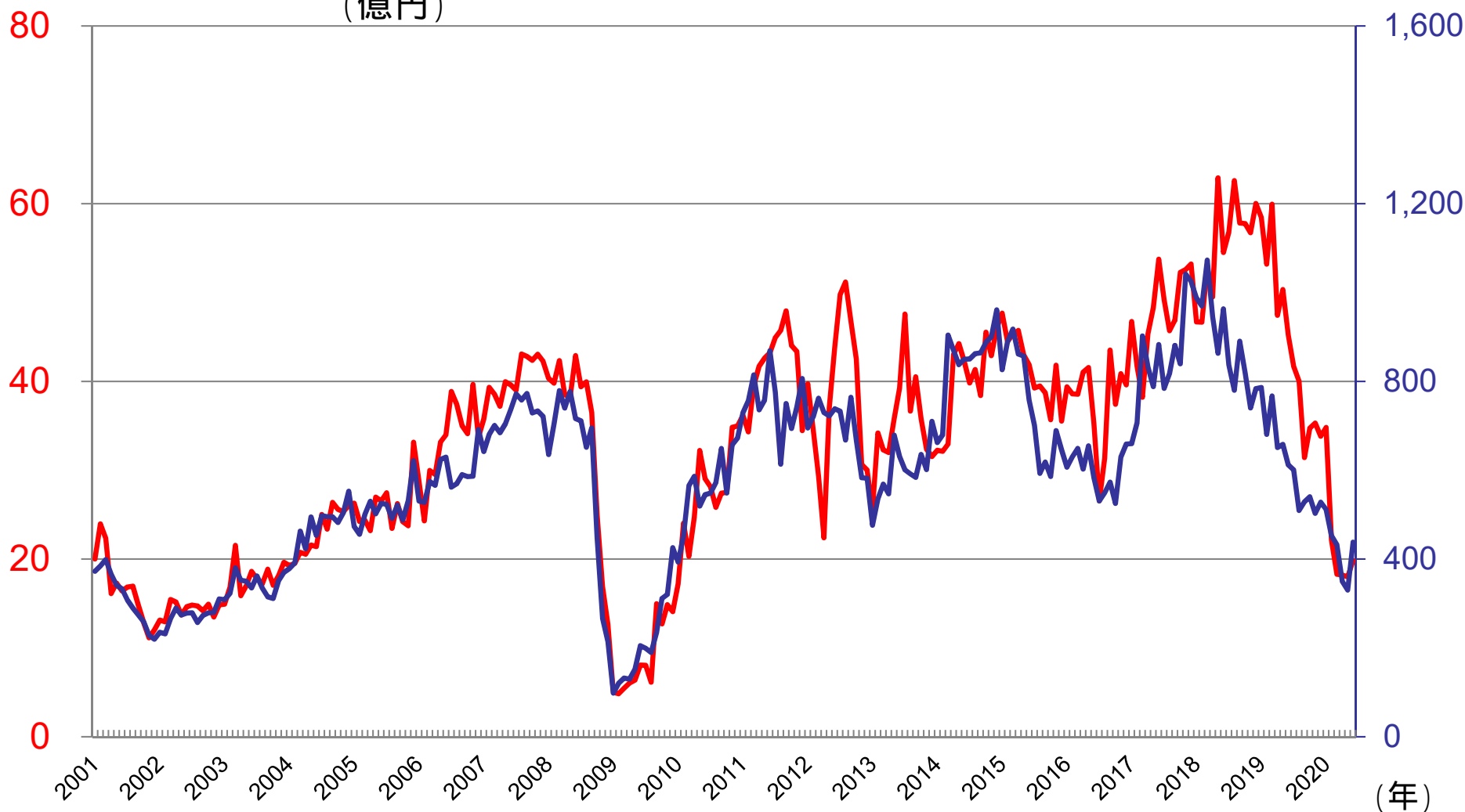
個別

日工会・牧野フライス製作所 海外月次受注

牧野フライス製作所

(億円)

日工会

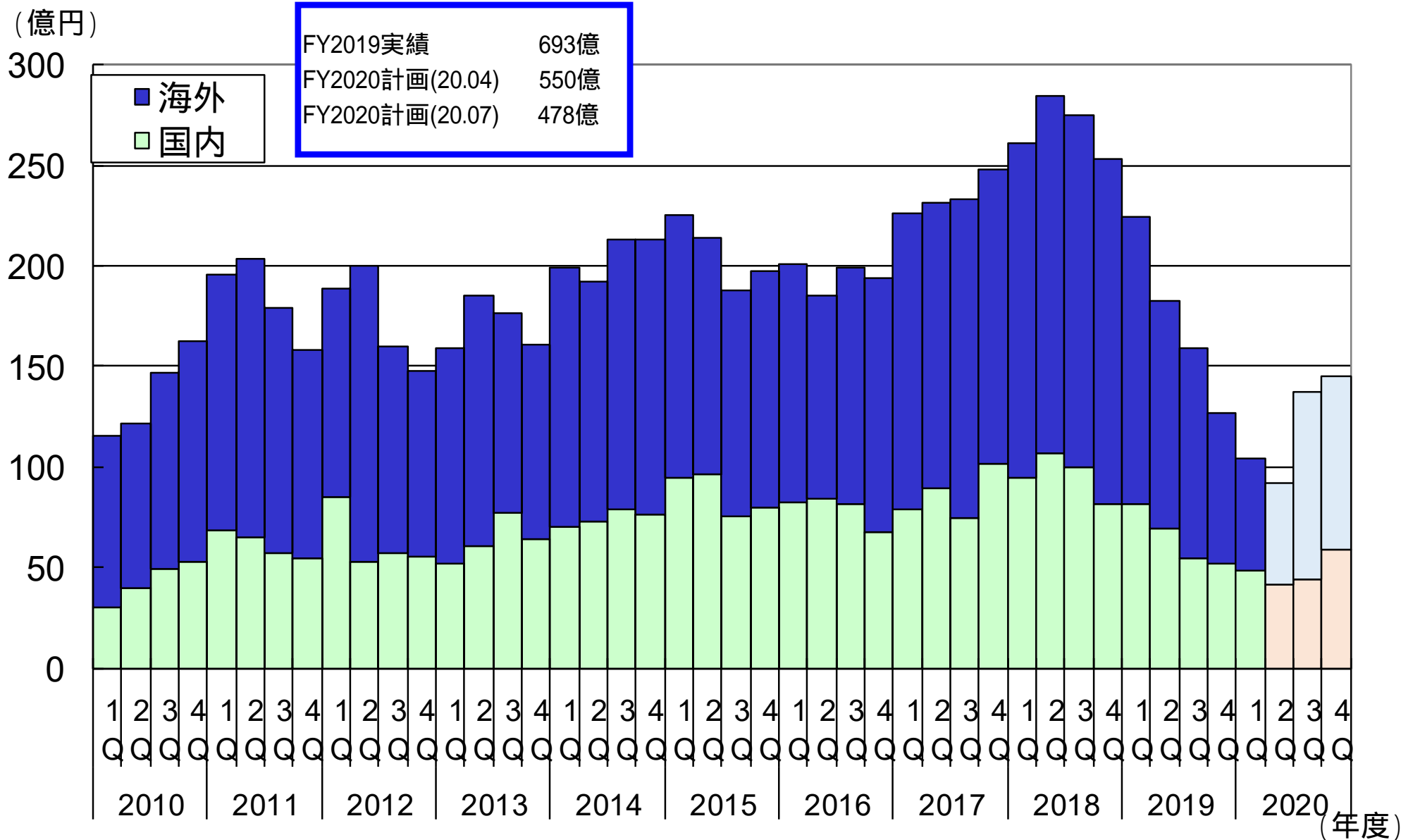


出典: 日本工作機械工業会月次受注



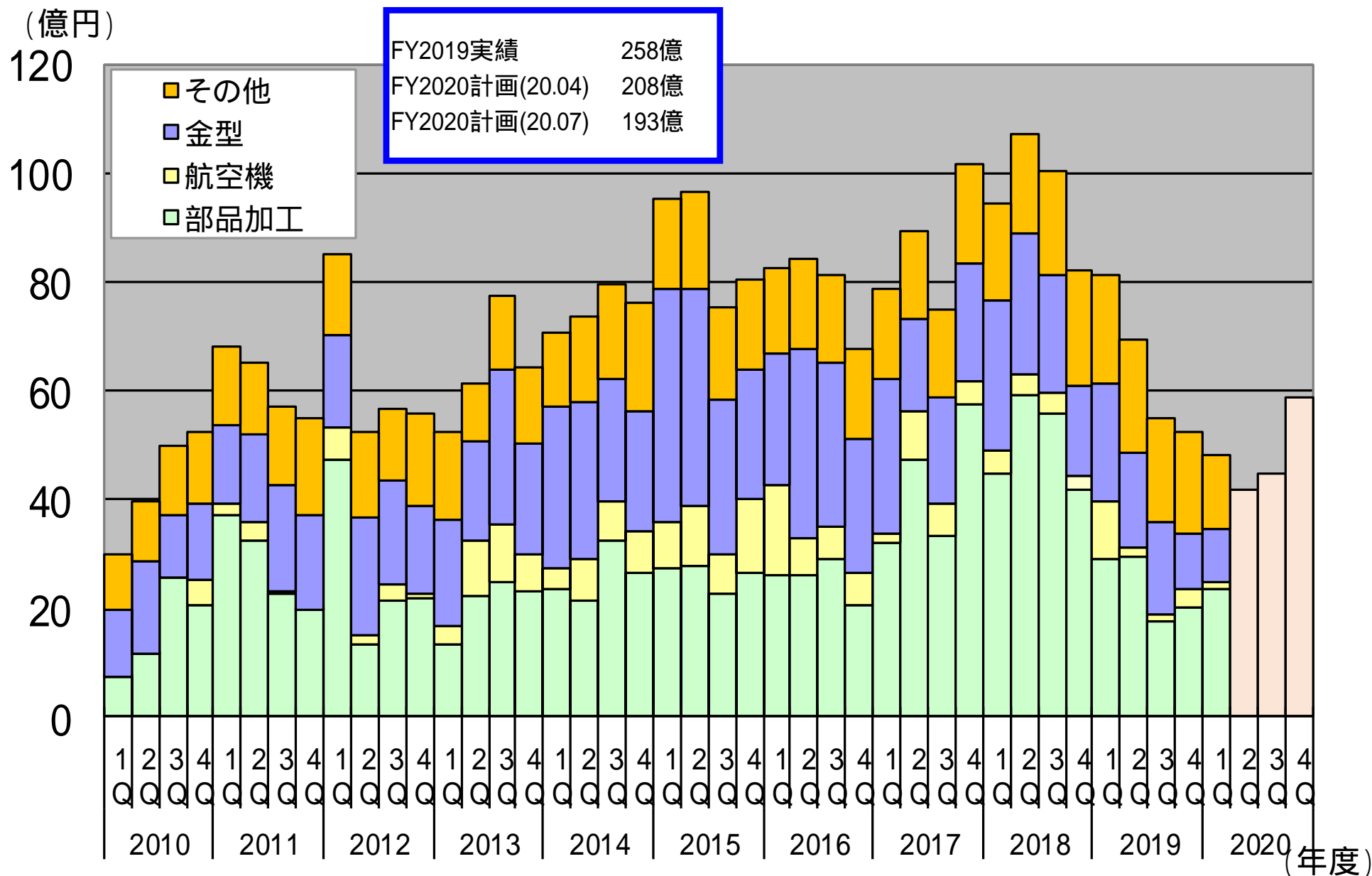
個別

# 牧野フライス製作所 受注



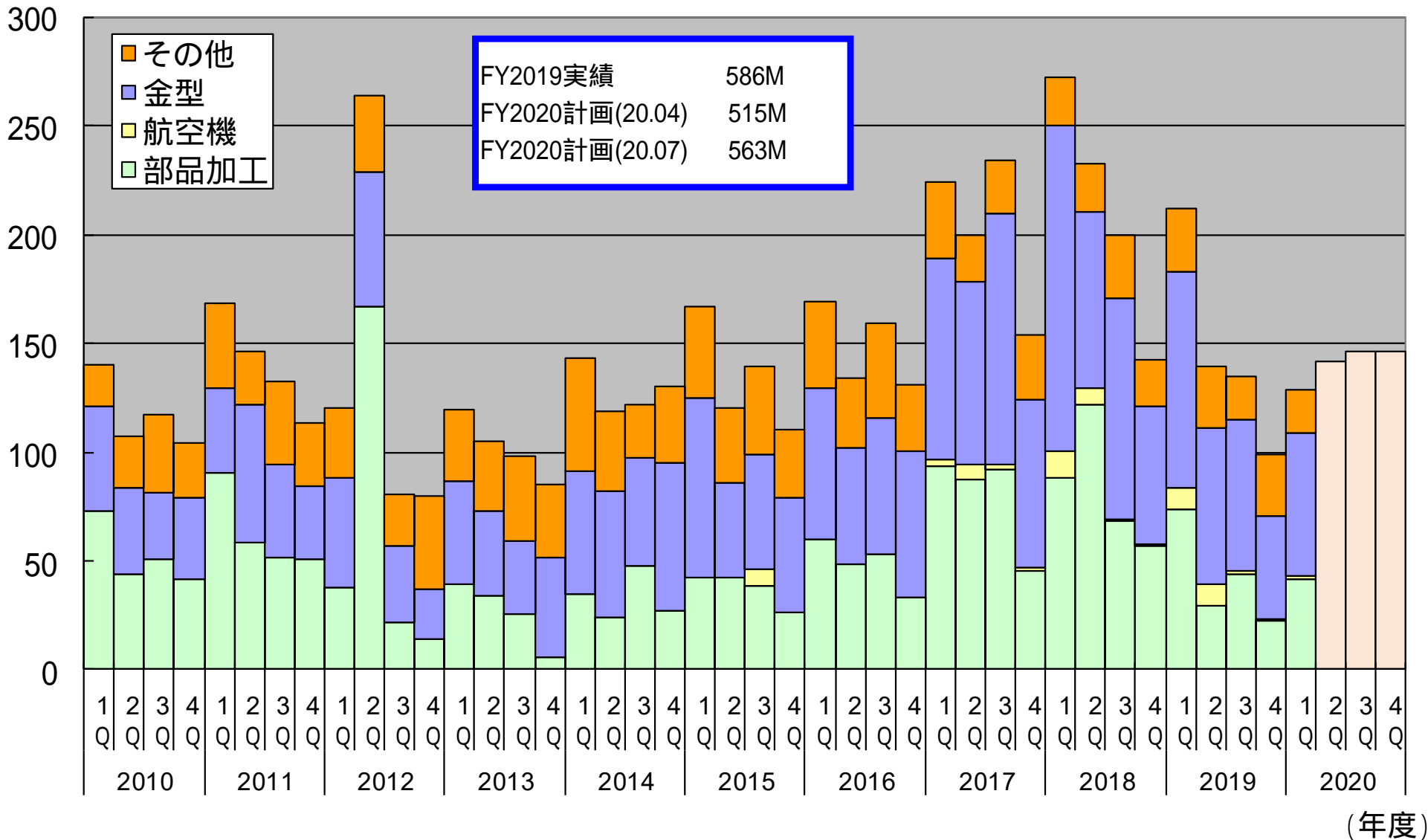
個別

国内受注



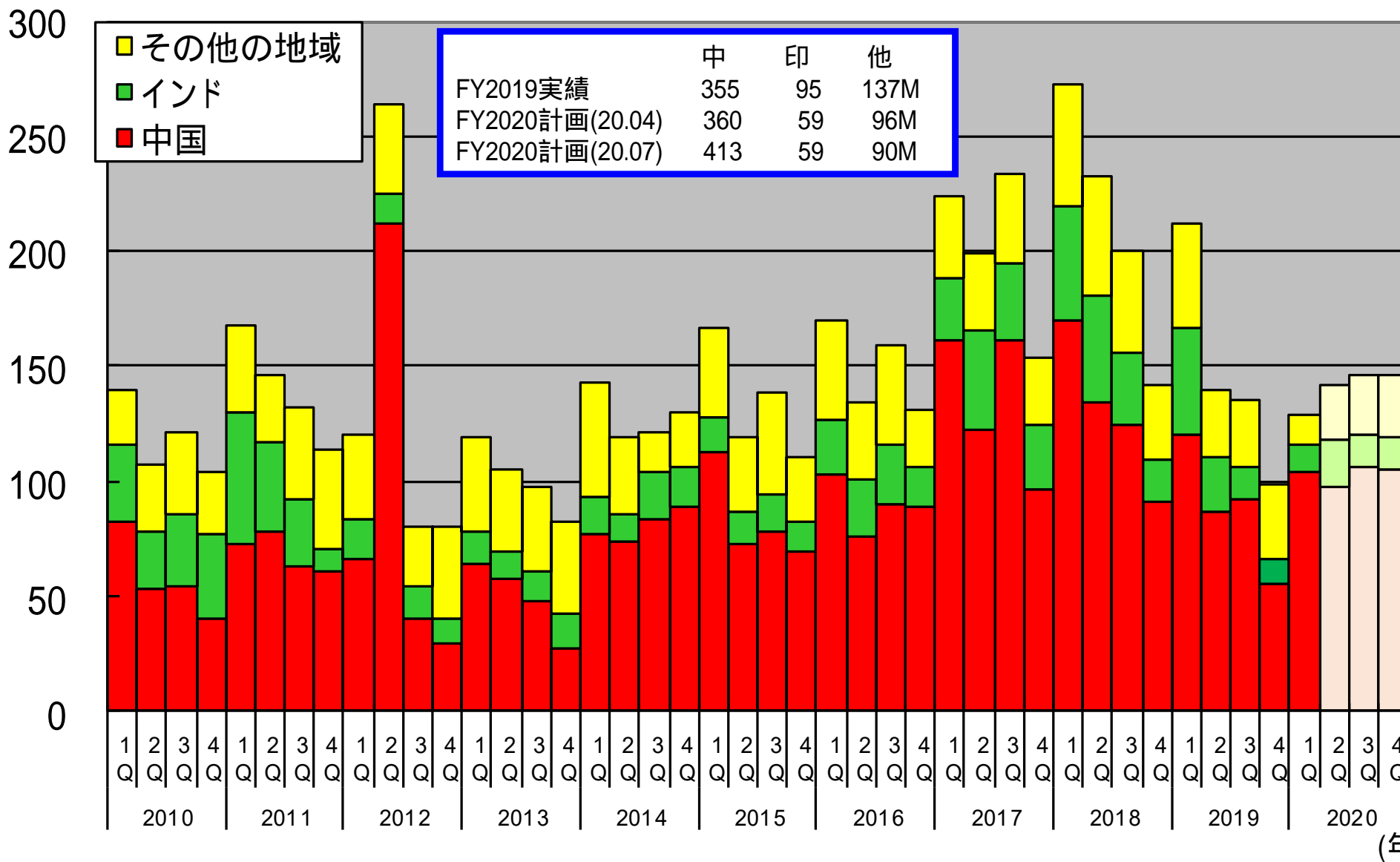
# アジア子会社 業種別受注

(百万シンガポールドル)

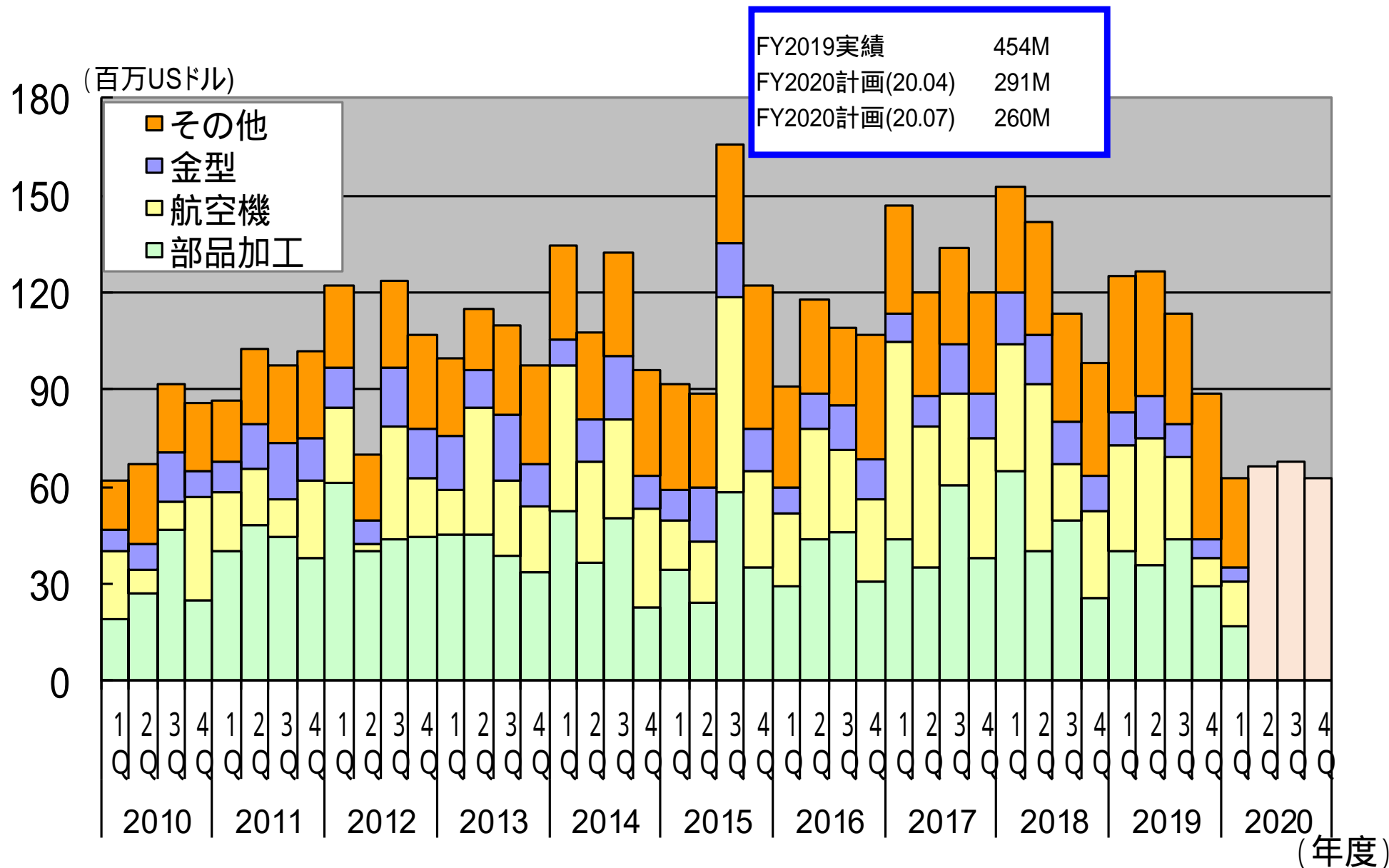


# アジア子会社 地域別受注

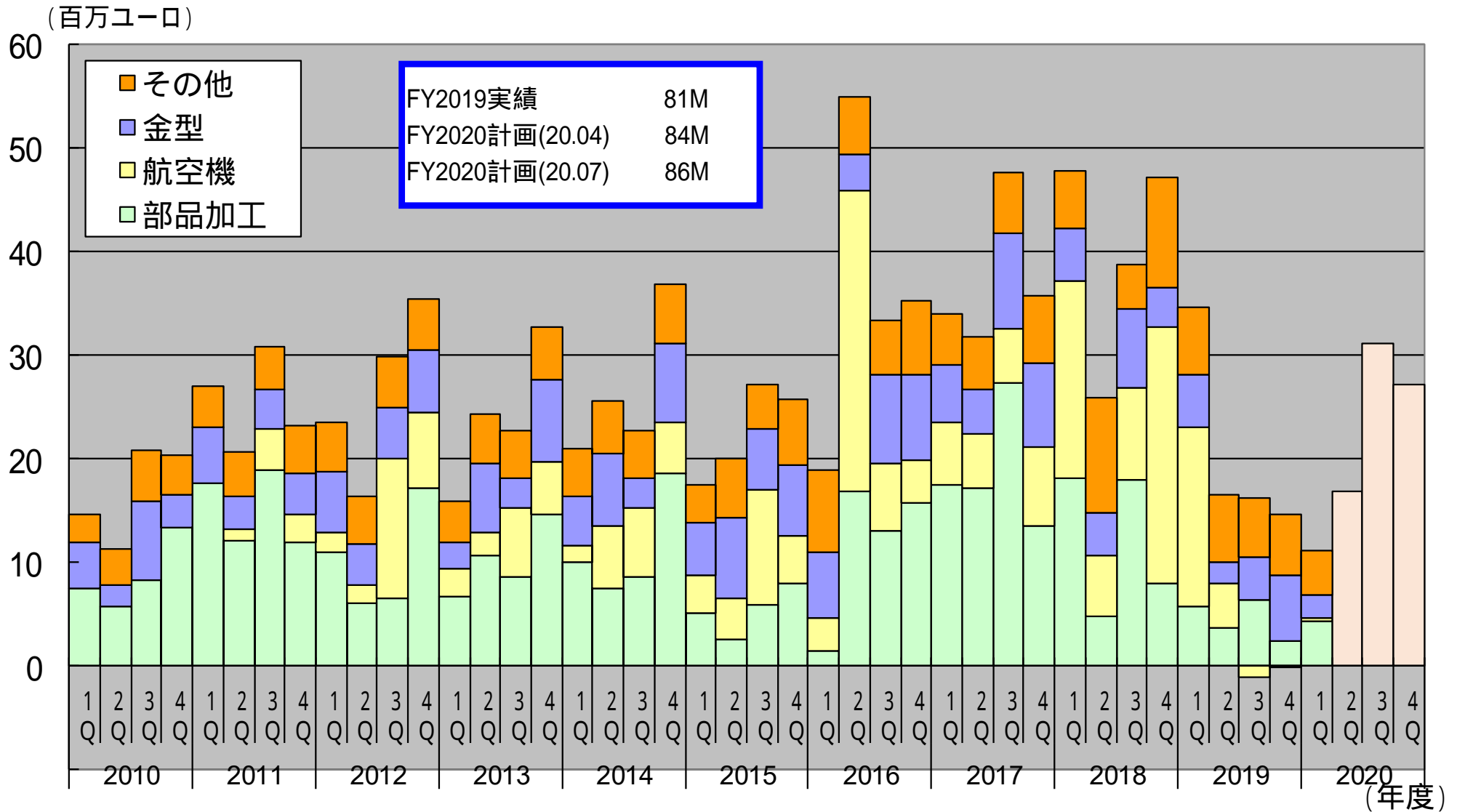
(百万シンガポールドル)



# アメリカ子会社 受注



# ヨーロッパ子会社 受注



# グラフ凡例の説明

当社製品・サービスを利用されるお客様の用途別に、次の通り分類しております。

**金型：** 主にプラスチックやダイキャスト製品などを成型する金型の加工向け

**部品加工：** 自動車部品をはじめ、製品・機器に使用される部品の加工向け  
(航空機以外)

**航空機：** 航空機の部品加工向け

# 売上高と営業利益

売上高/営業利益



	18年度 1Q	18年度 2Q	18年度 3Q	18年度 4Q	19年度 1Q	19年度 2Q	19年度 3Q	19年度 4Q	20年度 1Q
USD	109.07	110.26	111.14	110.91	109.90	108.63	108.67	108.74	107.62
EUR	130.06	129.85	129.49	128.41	123.49	121.42	121.05	120.82	118.48
SGD	81.79	81.64	81.80	81.69	80.61	79.34	79.48	79.28	76.21



# 21年3月期 連結決算 (対前年同期)

(百万円)	'20年3月期 (19.4.1 ~ 19.6.30)	'21年3月期 (20.4.1 ~ 20.6.30)	差引増減 (増減率)
売上高	35,507	23,544	11,962 ( 33.7%)
営業利益/損失	470 (1.3%)	2,426 ( 10.3%)	2,896 -
経常利益/損失	548 (1.5%)	1,788 ( 7.6%)	2,336 -
親会社株主に帰属する 当期純利益/損失	425 (1.2%)	1,999 ( 8.5%)	2,424 -
為替レート USD	109.90	107.62	
為替レート EUR	123.49	118.48	
為替レート SGD	80.61	76.21	

# セグメント(報告セグメント別)

						百万円	
当期 '21年3月期		(日本)	(アジア)	(アメリカ)	(ヨーロッパ)	消去	連結
売上高	14,173	9,276	6,254	1,262	-7,421	23,544	
(外貨売上高)		(117,508)	(58,113)	(10,655)			
営業利益/損失	1,684	288	497	446	86	-2,426	
前期 '20年3月期		(日本)	(アジア)	(アメリカ)	(ヨーロッパ)	消去	連結
売上高	23,166	13,295	11,062	2,757	-14,774	35,507	
(外貨売上高)		(160,152)	(110,658)	(22,331)			
営業利益/損失	333	878	15	393	364	470	
前々期 '19年3月期		(日本)	(アジア)	(アメリカ)	(ヨーロッパ)	消去	連結
売上高	29,146	16,769	12,090	3,737	-19,262	42,480	
(外貨売上高)		(197,436)	(110,849)	(28,737)			
営業利益/損失	2,725	1,537	127	422	473	3,239	

# 売上高(納入先 地域別)

						百万円
当期 '21年3月期	日本	アジア	アメリカ	ヨーロッパ	その他	連結
売上高	6,565	9,463	6,150	1,330	34	23,544
比率	27.8%	40.1%	26.1%	5.6%	0.1%	

						百万円
前期 '20年3月期	日本	アジア	アメリカ	ヨーロッパ	その他	連結
売上高	8,004	12,979	10,906	3,248	368	35,507
比率	22.5%	36.5%	30.7%	9.1%	1.0%	

						百万円
前々期 '19年3月期	日本	アジア	アメリカ	ヨーロッパ	その他	連結
売上高	8,848	18,215	11,384	3,184	847	42,480
比率	20.8%	42.8%	26.8%	7.5%	1.9%	

# 連結貸借対照表

資産の部

(単位: 百万円)

科 目		20年3月末	20年6月末	差引増減
流動資産	現金及び預金	55,748	58,261	2,512
	受取手形及び売掛金	40,179	30,205	9,973
	有価証券	35	41	5
	たな卸資産	58,346	59,692	1,346
	その他の流動資産	8,683	6,687	1,995
	貸倒引当金	949	964	14
	計	162,043	153,924	8,119
固定資産	有形固定資産	67,808	68,523	714
	無形固定資産	4,581	4,396	185
	投資その他の資産	24,454	28,774	4,319
	計	96,845	101,694	4,848
資産合計		258,889	255,618	3,270

# 連結貸借対照表

負債・純資産の部

(単位: 百万円)

科 目		20年3月末	20年6月末	差引増減
流動負債	支払手形及び買掛金	23,968	18,562	5,406
	短期借入金	4,767	5,077	309
	1年内返済予定の長期借入金	597	605	7
	その他の流動負債	22,864	22,931	66
	計	52,198	47,176	5,021
固定負債	社債	20,000	20,000	-
	長期借入金	20,445	20,460	15
	その他の固定負債	14,541	15,609	1,067
	計	54,987	56,069	1,082
負債合計		107,185	103,246	3,938
株主資本	資本金	21,142	21,142	-
	資本剰余金	37,070	37,074	3
	利益剰余金	93,424	90,936	2,487
	自己株式	2,011	2,011	-
	計	149,626	147,142	2,484
評価・換算差額等		1,248	4,442	3,194
非支配株主持分		828	786	42
純資産合計		151,703	152,371	667
負債純資産合計		258,889	255,618	3,270

# 連結キャッシュフロー計算書

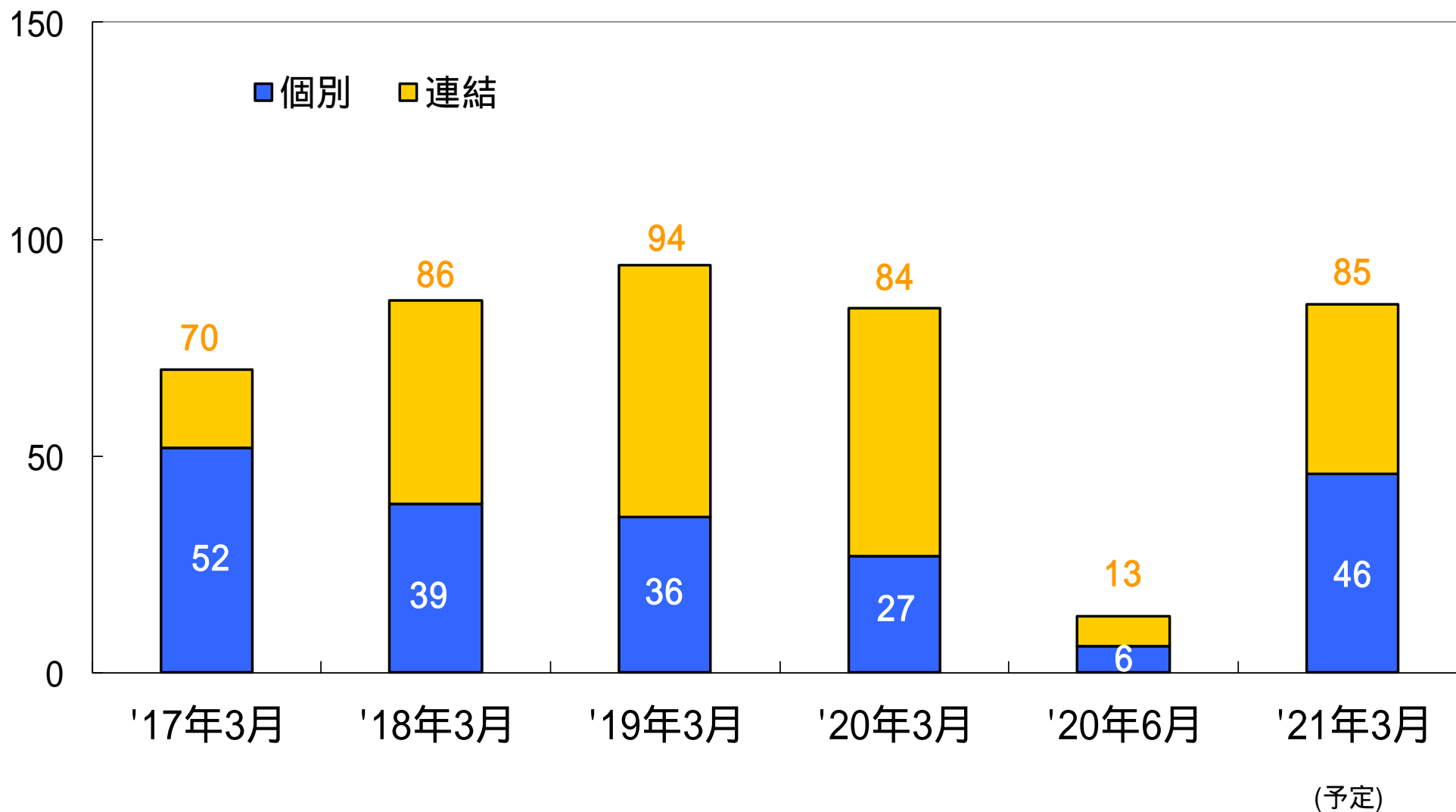
(単位:百万円)

項 目	'19年6月 ( '19.4.1 ~ '19.6.30 )	'20年6月 ( '20.4.1 ~ '20.6.30 )
<b>・営業活動によるキャッシュ・フロー</b>		
税金等調整前当期純利益	566	2,049
減価償却費	1,595	1,607
売上債権の減少額( 増加額)	14,353	9,912
棚卸資産の減少額( 増加額)	4,181	1,268
仕入債務の増加額( 減少額)	6,392	5,408
その他	1,715	1,550
<b>営業活動によるキャッシュフロー</b>	<b>4,225</b>	<b>4,344</b>
<b>・投資活動によるキャッシュ・フロー</b>		
有形固定資産の取得による支出	1,938	1,189
有形固定資産の売却による収入	124	74
その他	269	249
<b>投資活動によるキャッシュフロー</b>	<b>2,083</b>	<b>1,363</b>
<b>・財務活動によるキャッシュ・フロー</b>		
短期借入金純増減額	51	349
リース負債の返済	161	163
長期借入金の返済による支出	20	-
自己株式の取得による支出	0	-
子会社の自己株式の取得による支出	-	22
配当金の支払額	1,403	471
非支配株主への配当金の支払額	13	11
<b>財務活動によるキャッシュフロー</b>	<b>1,651</b>	<b>319</b>
<b>・現金及び現金同等物に係る換算差額</b>	<b>834</b>	<b>148</b>
<b>・現金及び現金同等物の増減額</b>	<b>343</b>	<b>2,513</b>
<b>・現金及び現金同等物期首残高</b>	<b>48,827</b>	<b>55,358</b>
<b>・現金及び現金同等物期末残高</b>	<b>48,483</b>	<b>57,871</b>

# 設備投資(予定)

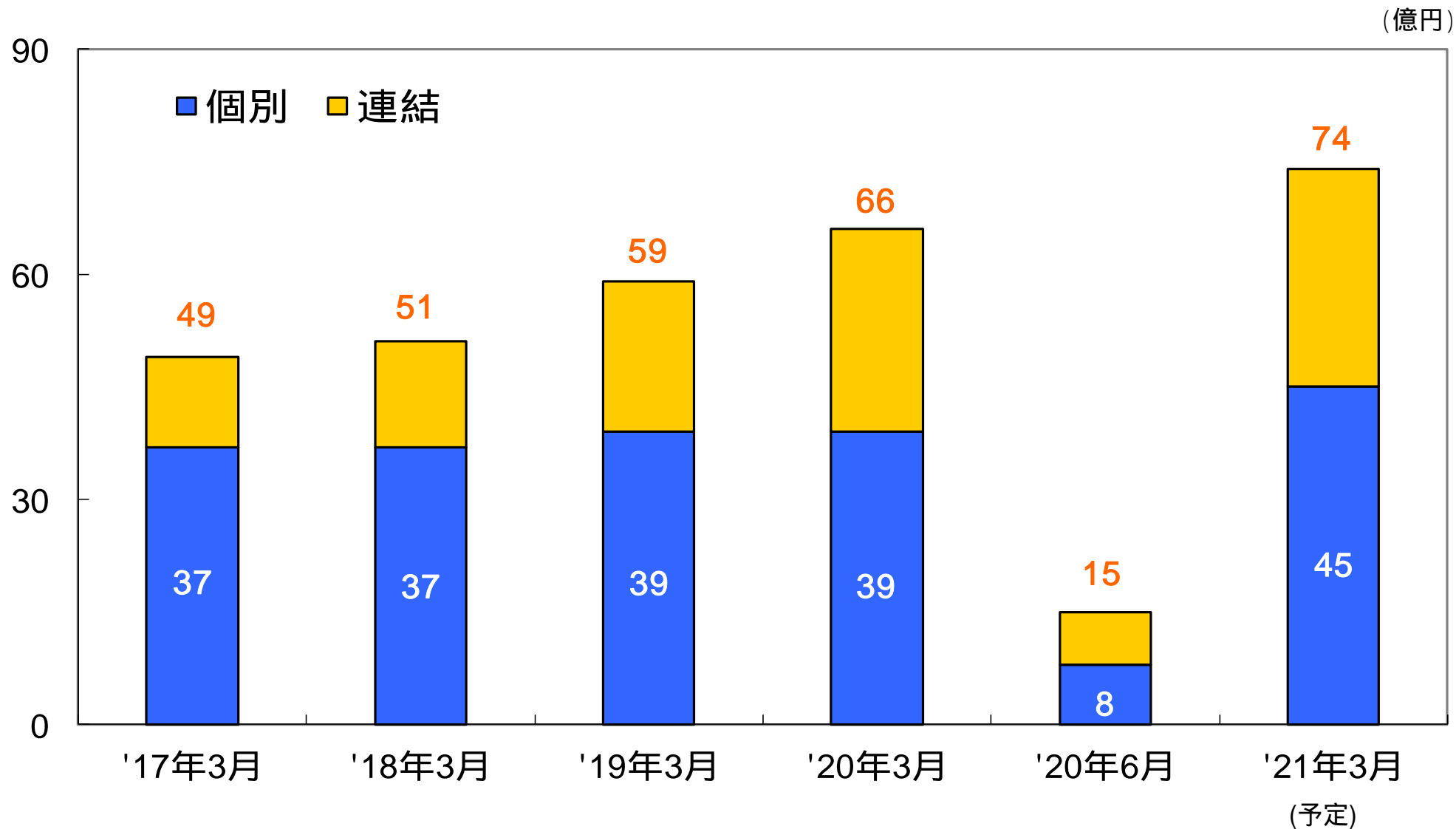
<設備投資>

(億円)



# 減価償却

## <減価償却費>

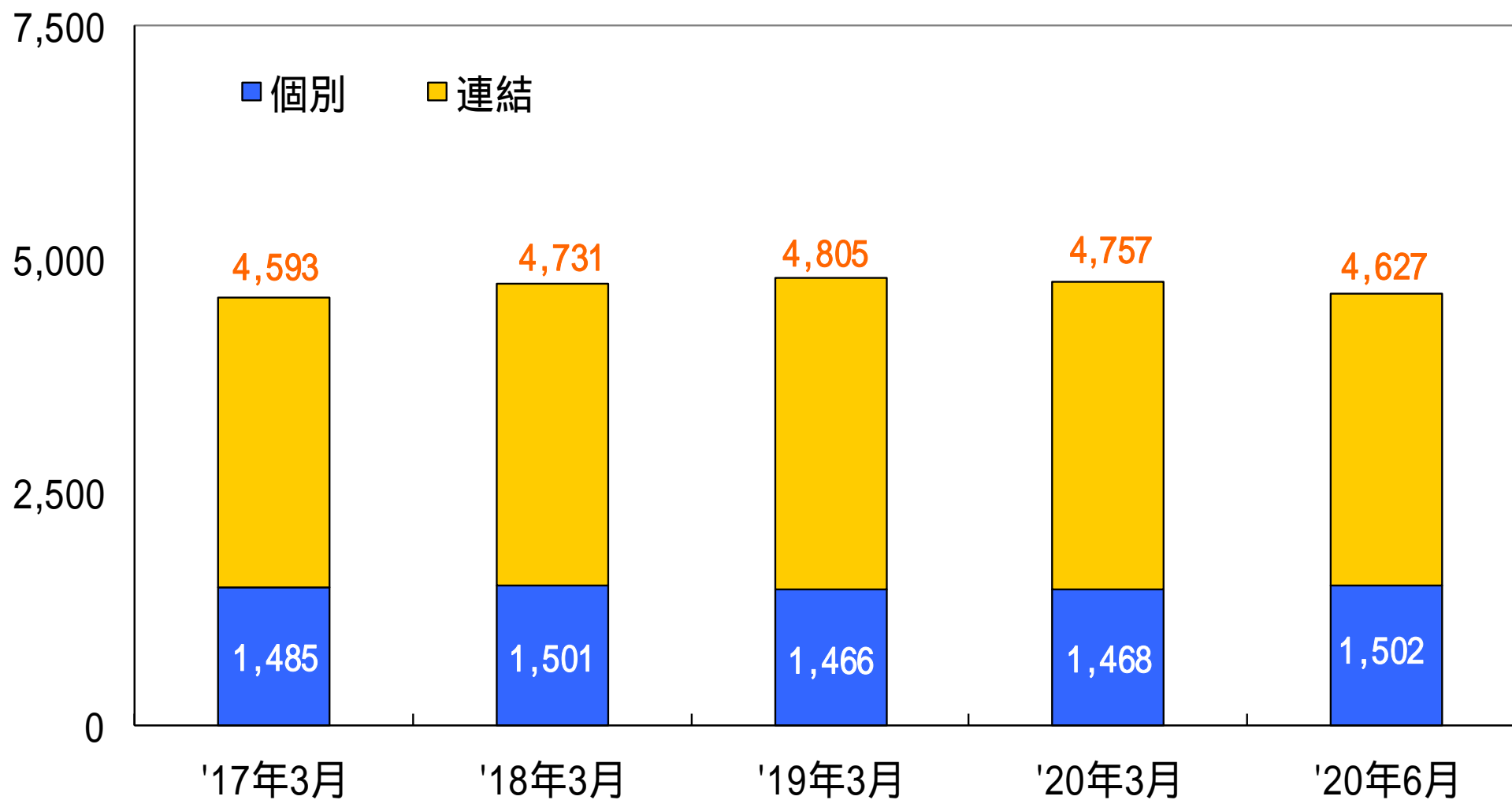




# 人員

<従業員数>

(人)



# 予想連結損益計算書

(百万円)	今回見直		期初	
	上期(予想)	通期(予想)	上期(予想)	通期(予想)
	('20.4.1 ~ '20.9.30)	('20.4.1 ~ '21.3.31)	('20.4.1 ~ '20.9.30)	('20.4.1 ~ '21.3.31)
売上高	50,500	113,500	50,500	113,500
営業損失	4,800 ( 9.5%)	7,100 ( 6.3%)	7,200 ( 14.3%)	9,500 ( 8.4%)
経常損失	4,300 ( 8.5%)	6,500 ( 5.7%)	7,000 ( 13.9%)	9,200 ( 8.1%)
親会社株主に帰属する 当期純損失	4,600 ( 9.1%)	6,900 ( 6.1%)	7,000 ( 13.9%)	9,300 ( 8.2%)
為替レートのUSD	106.30	105.70	105.00	105.00
為替レートのEUR	117.70	117.40	117.00	117.00
為替レートのSGD	76.60	76.80	77.00	77.00

# ご参考資料

# 為替レートの変動による売上高・営業利益の増加額

対前年同期

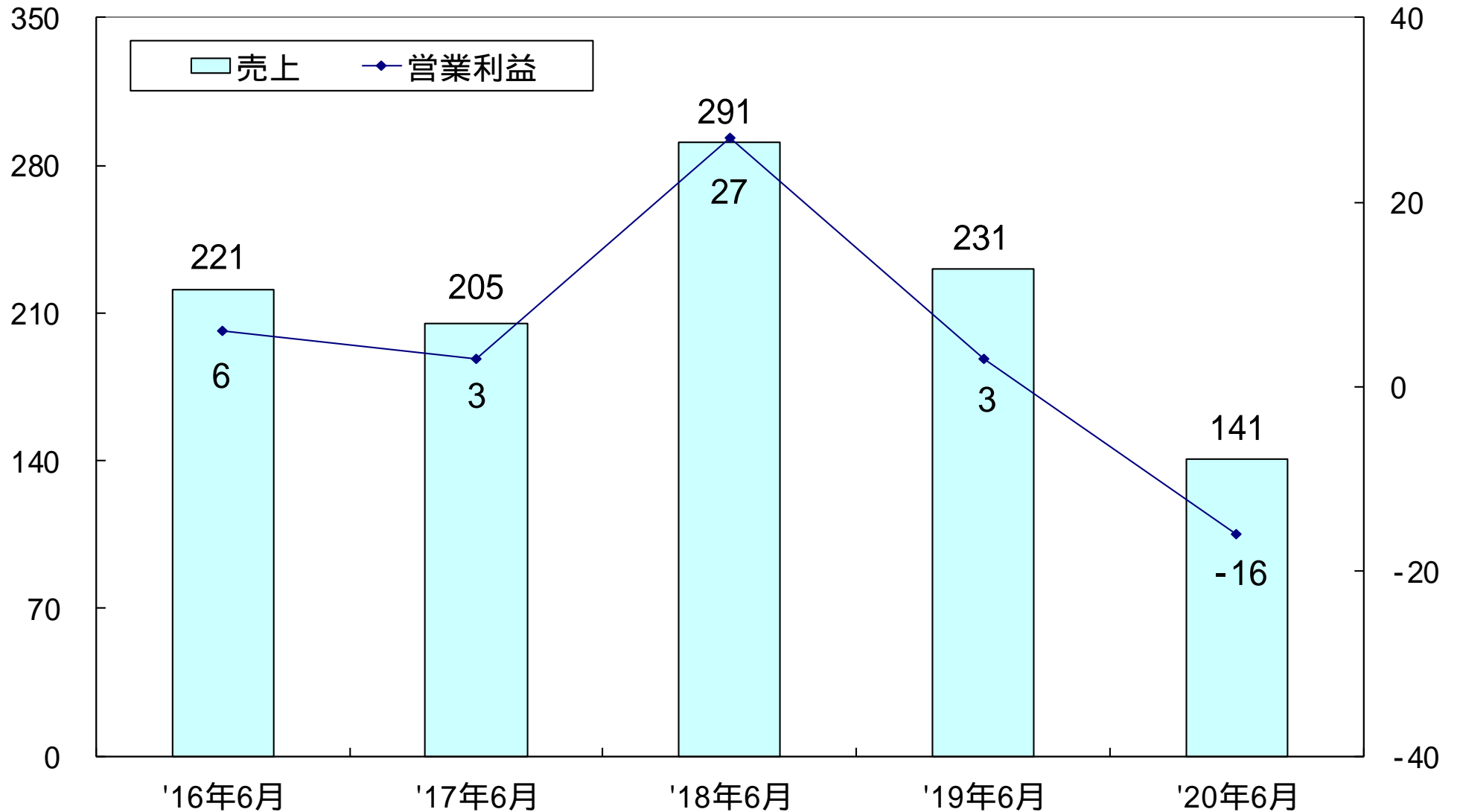
(百万円)

	21年3月期 第1四半期		売上高の増加	営業利益の増加
	外部売上高	為替レート (前年同期)		
USD	USD 57M	107.62 (109.90)	-130	-18
EUR	EUR 10M	118.48 (123.49)	-50	17
SGD	SGD 110M	76.21 (80.61)	-484	-15
		合計	-664	-16

# 売上高と営業利益 (報告セグメント別)

<日本>

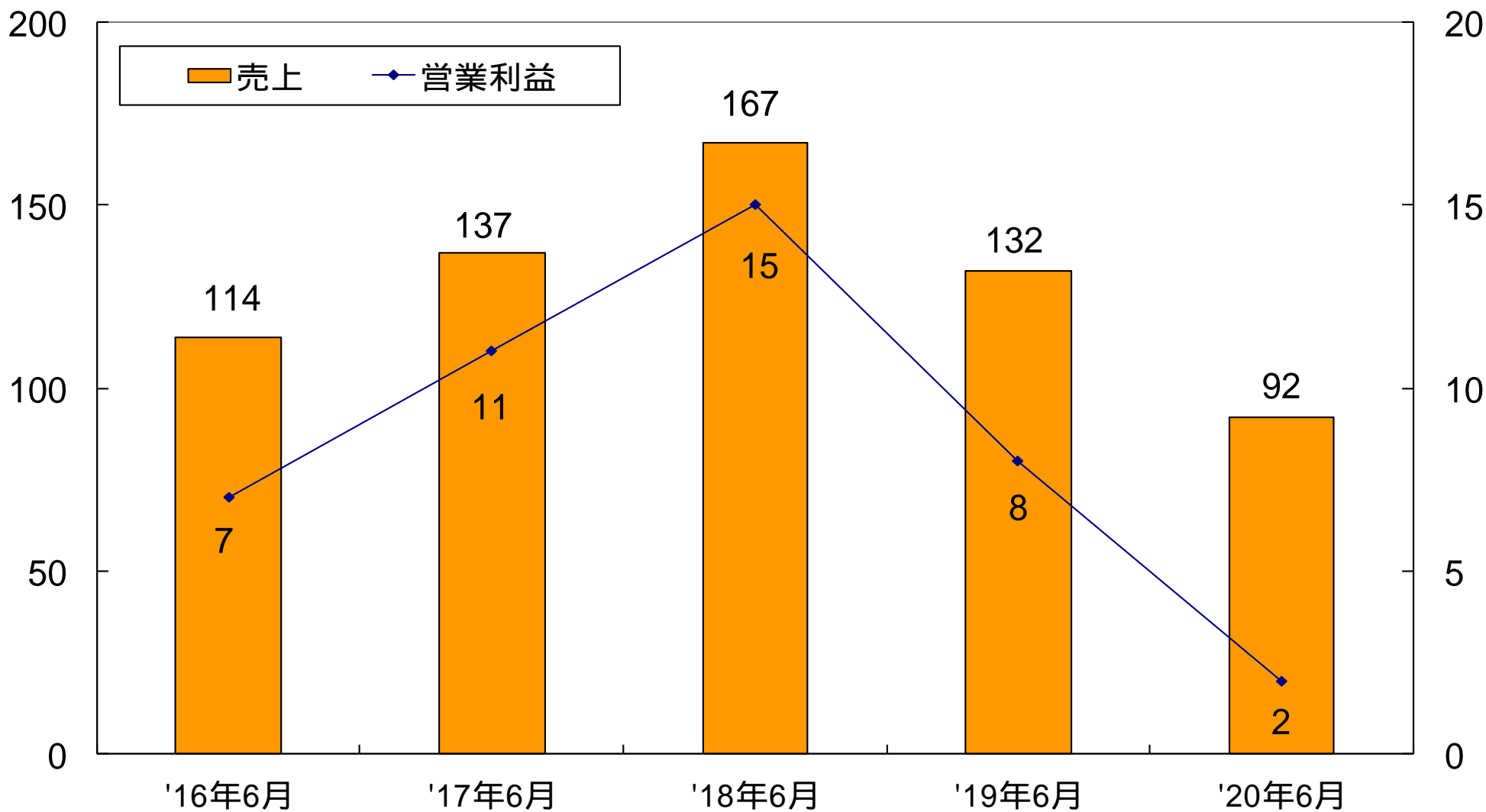
(億円)



# 売上高と営業利益 (報告セグメント別)

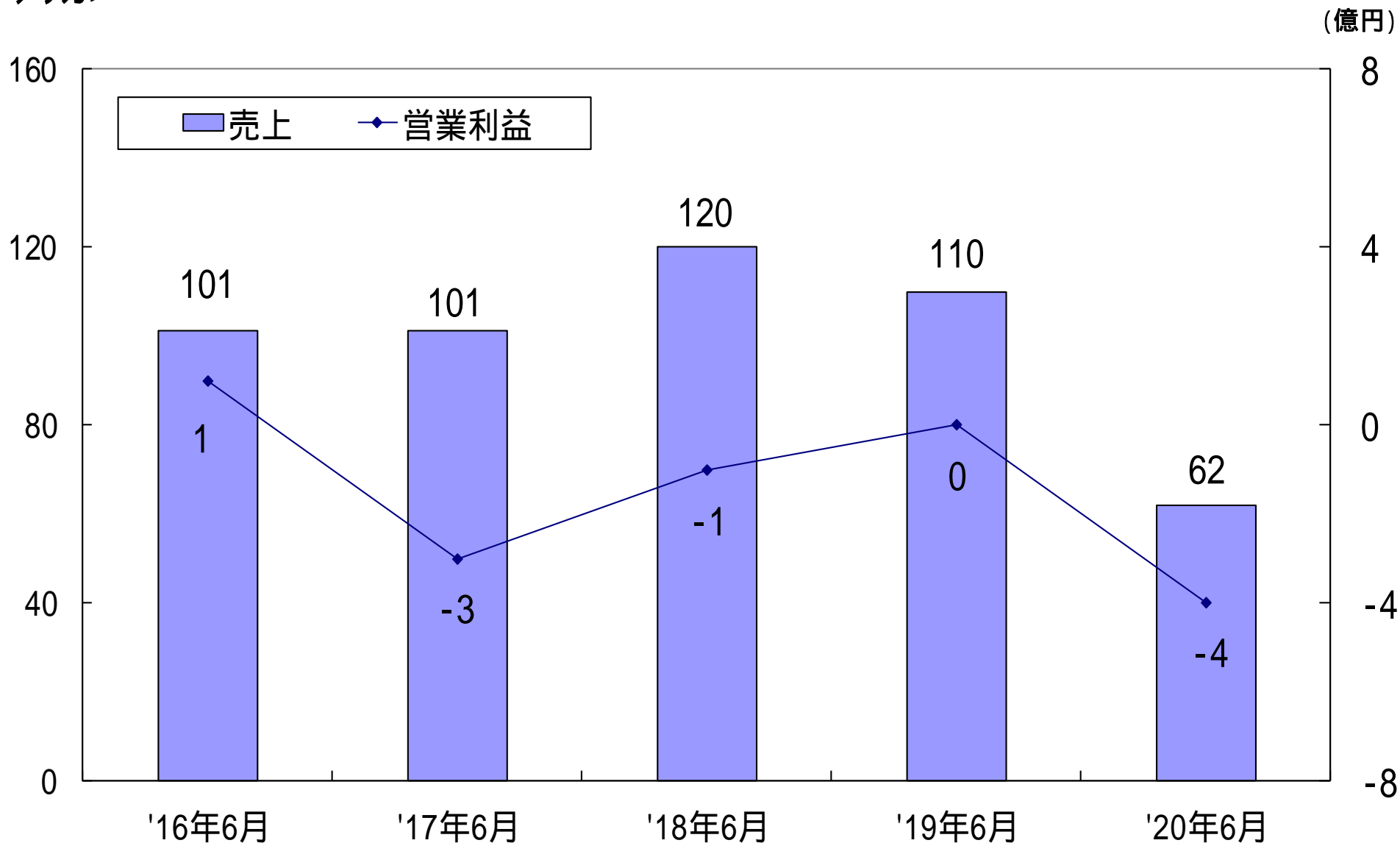
<アジア>

(億円)



# 売上高と営業利益 (報告セグメント別)

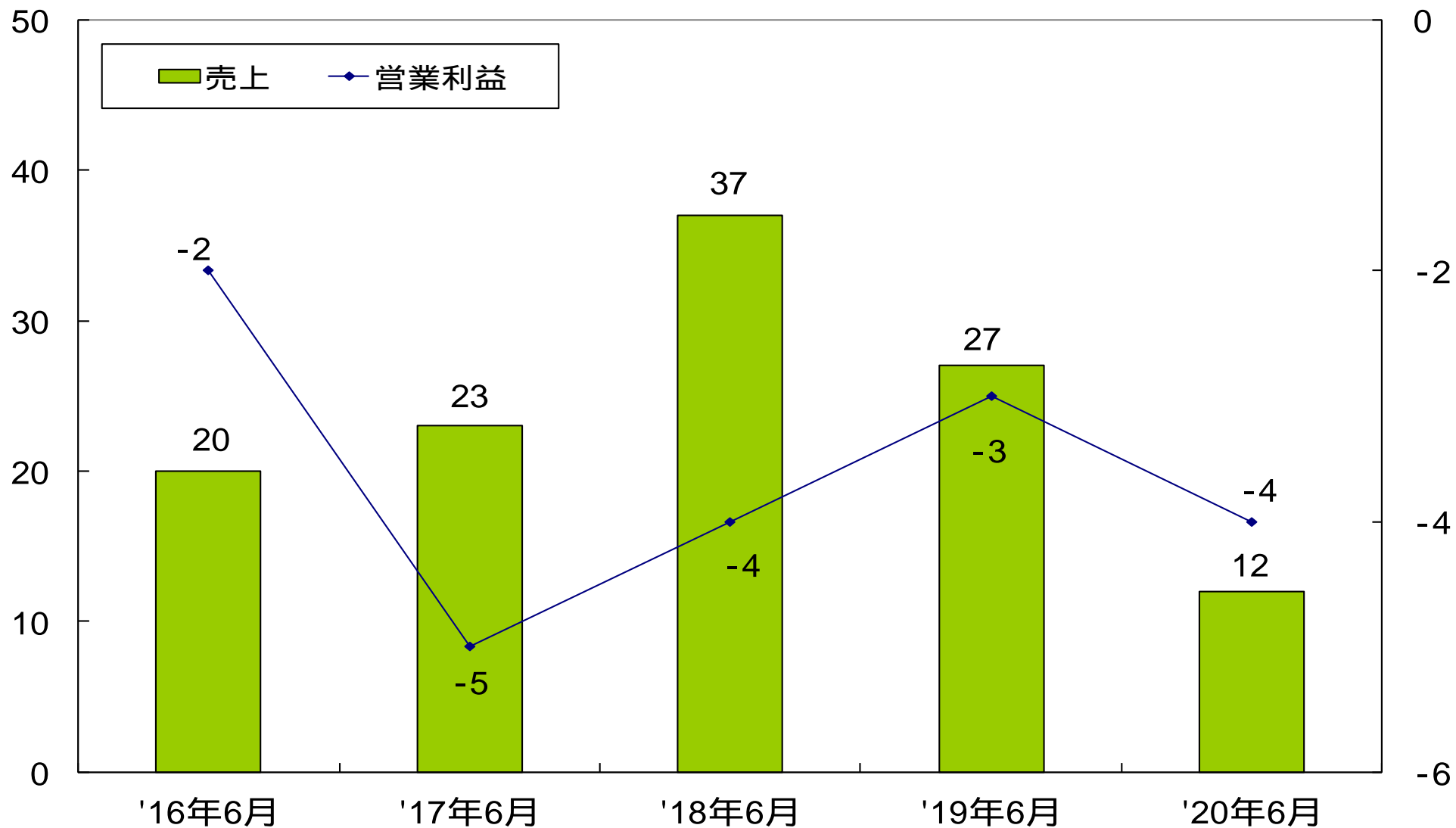
<アメリカ>



# 売上高と営業利益 (報告セグメント別)

<ヨーロッパ>

(億円)

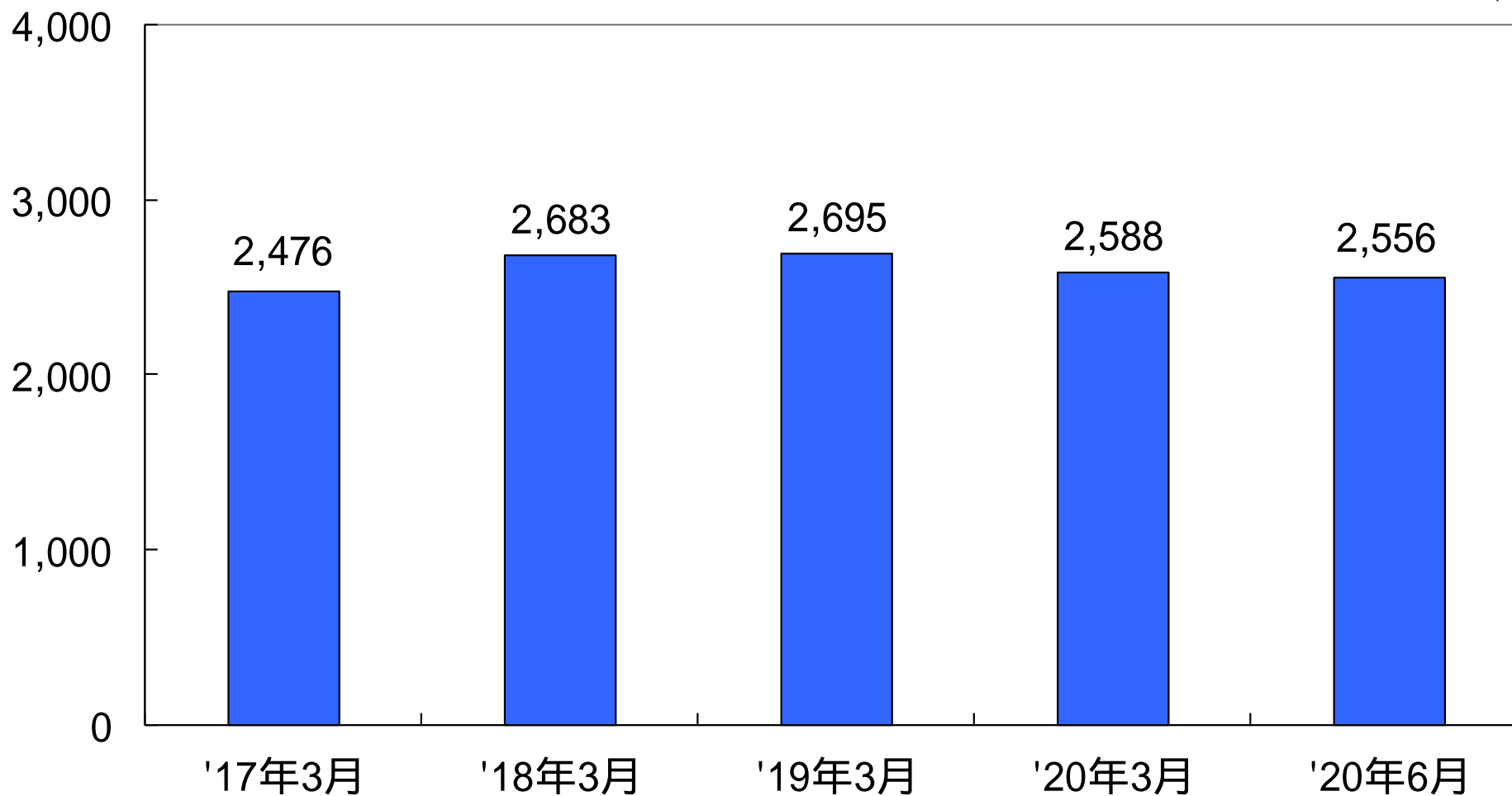




# 連結貸借対照表主要項目推移

## <総資産>

(億円)



(参考) 売上高

1,536億円

1,815億円

2,047億円

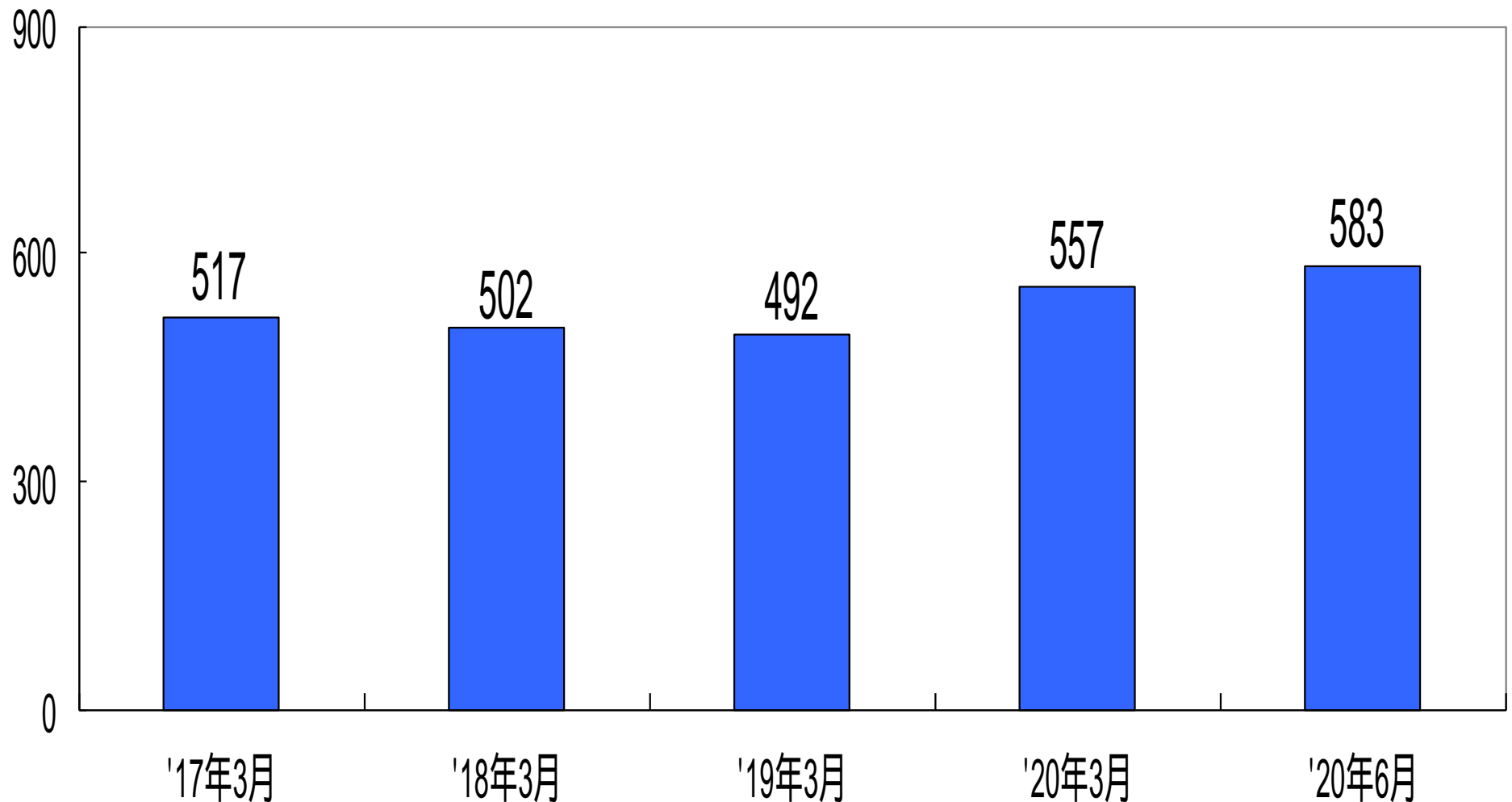
1,594億円

235億円

# 連結貸借対照表主要項目推移

<現預金 + 有価証券>

(億円)



(参考) 売上高

1,536億円

1,815億円

2,047億円

1,594億円

235億円

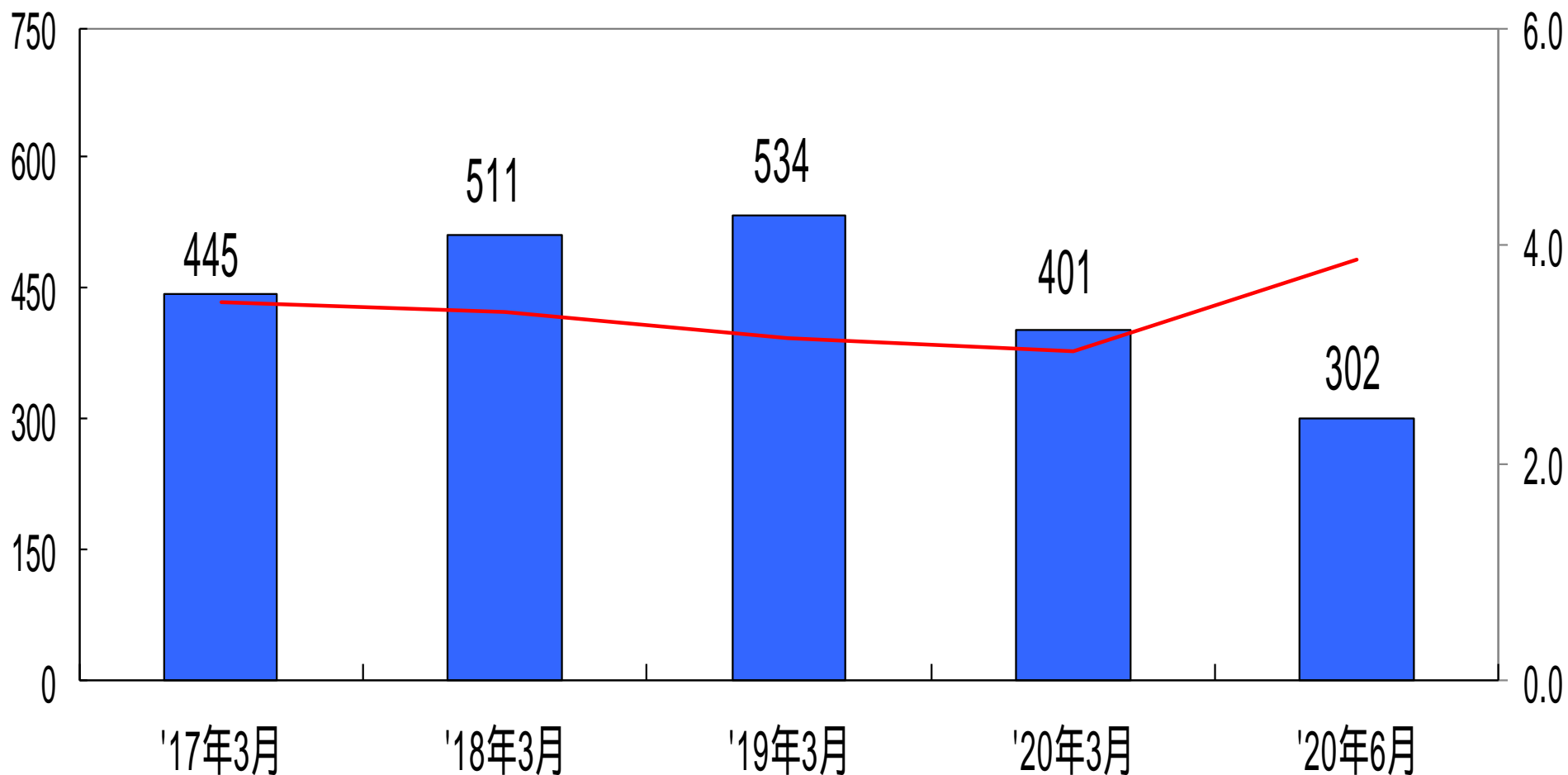
# 連結貸借対照表主要項目推移

<売上債権>

(億円)

<売上債権回転月>

(ヶ月)



(参考) 売上高

1,536億円

1,815億円

2,047億円

1,594億円

235億円

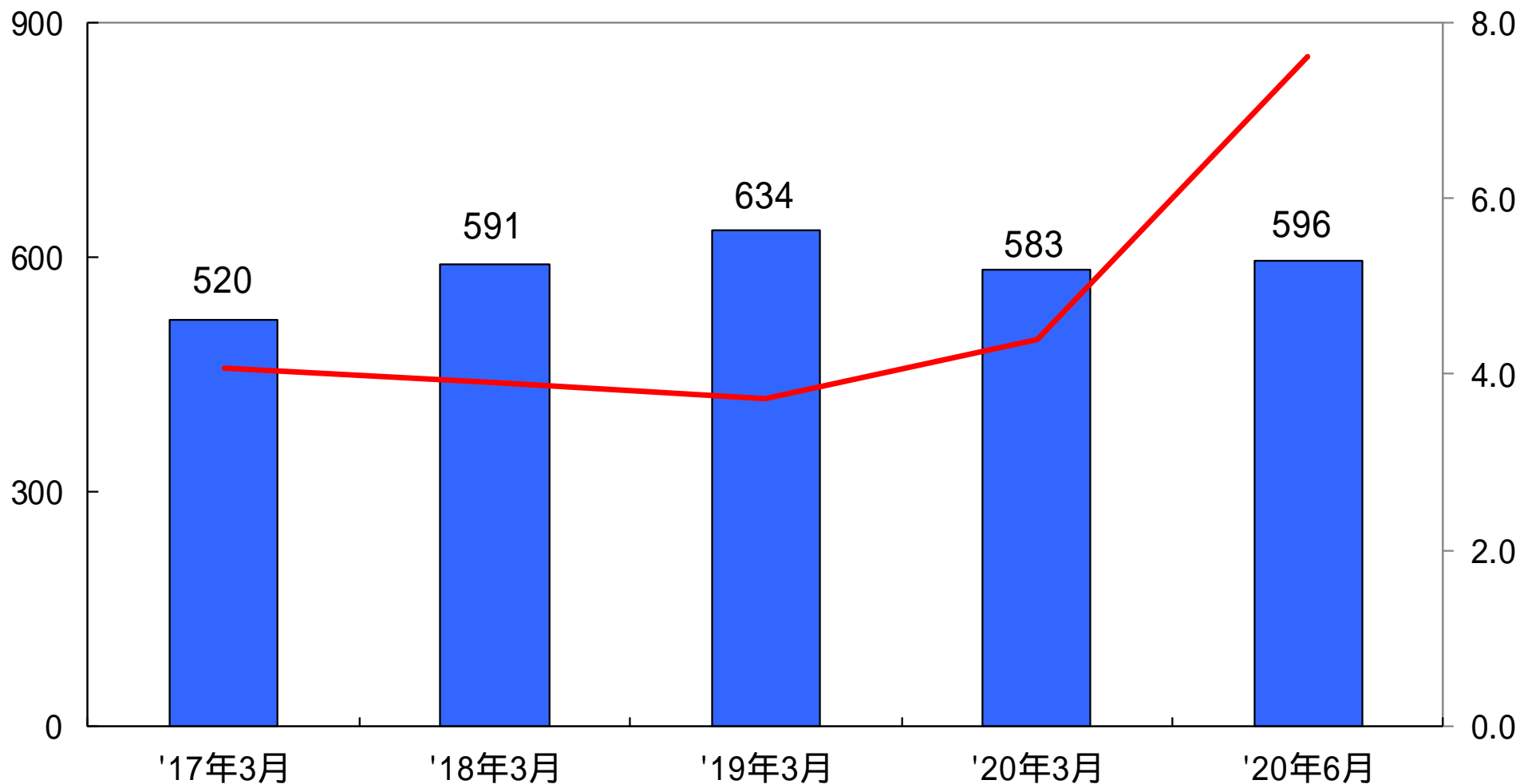
# 連結貸借対照表主要項目推移

<棚卸資産>

<棚卸資産回転月>

(億円)

(ヶ月)



(参考)売上高

1,536億円

1,815億円

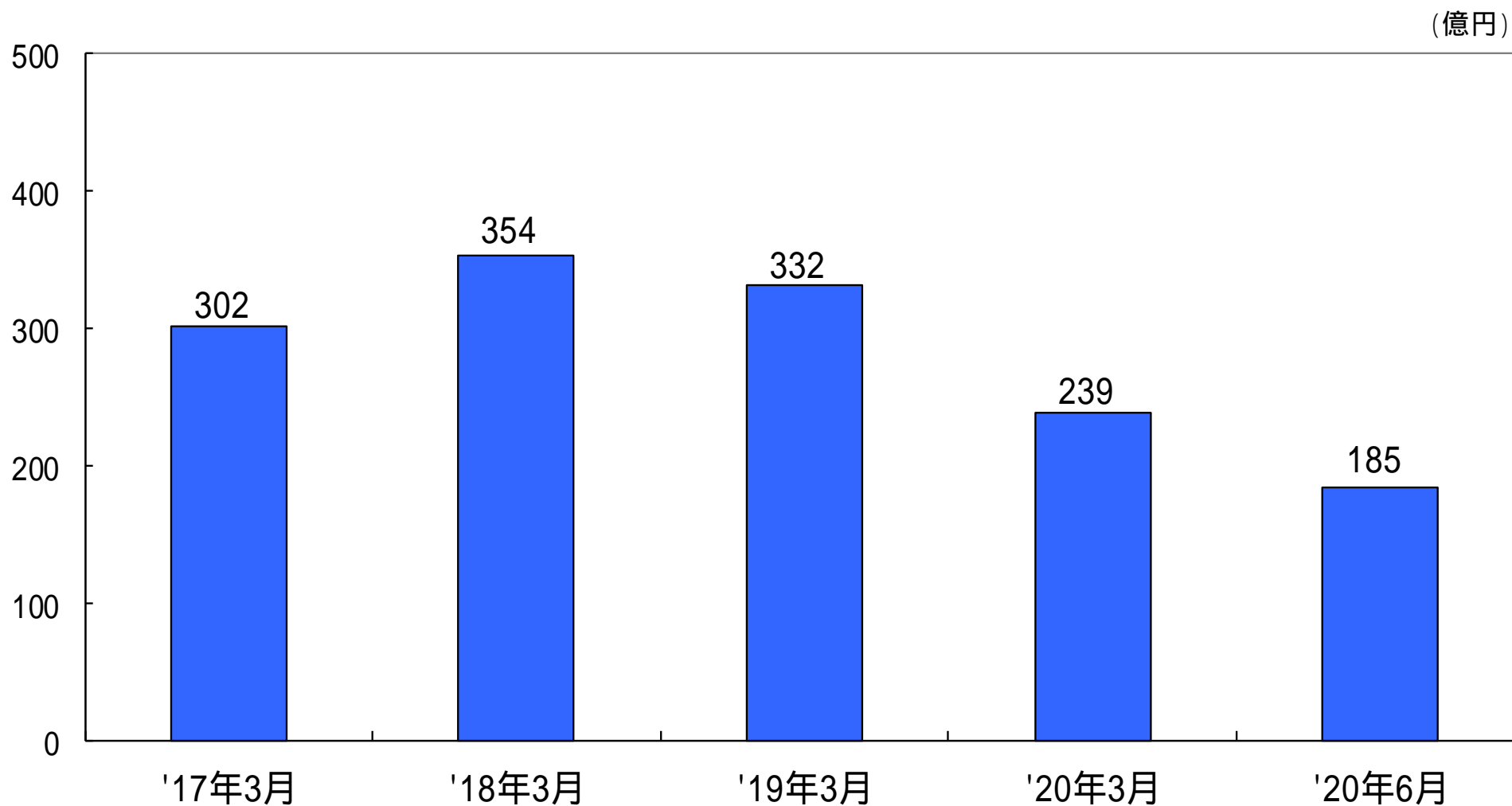
2,047億円

1,594億円

235億円

# 連結貸借対照表主要項目推移

## <仕入債務>



(参考)売上高 1,536億円

1,815億円

2,047億円

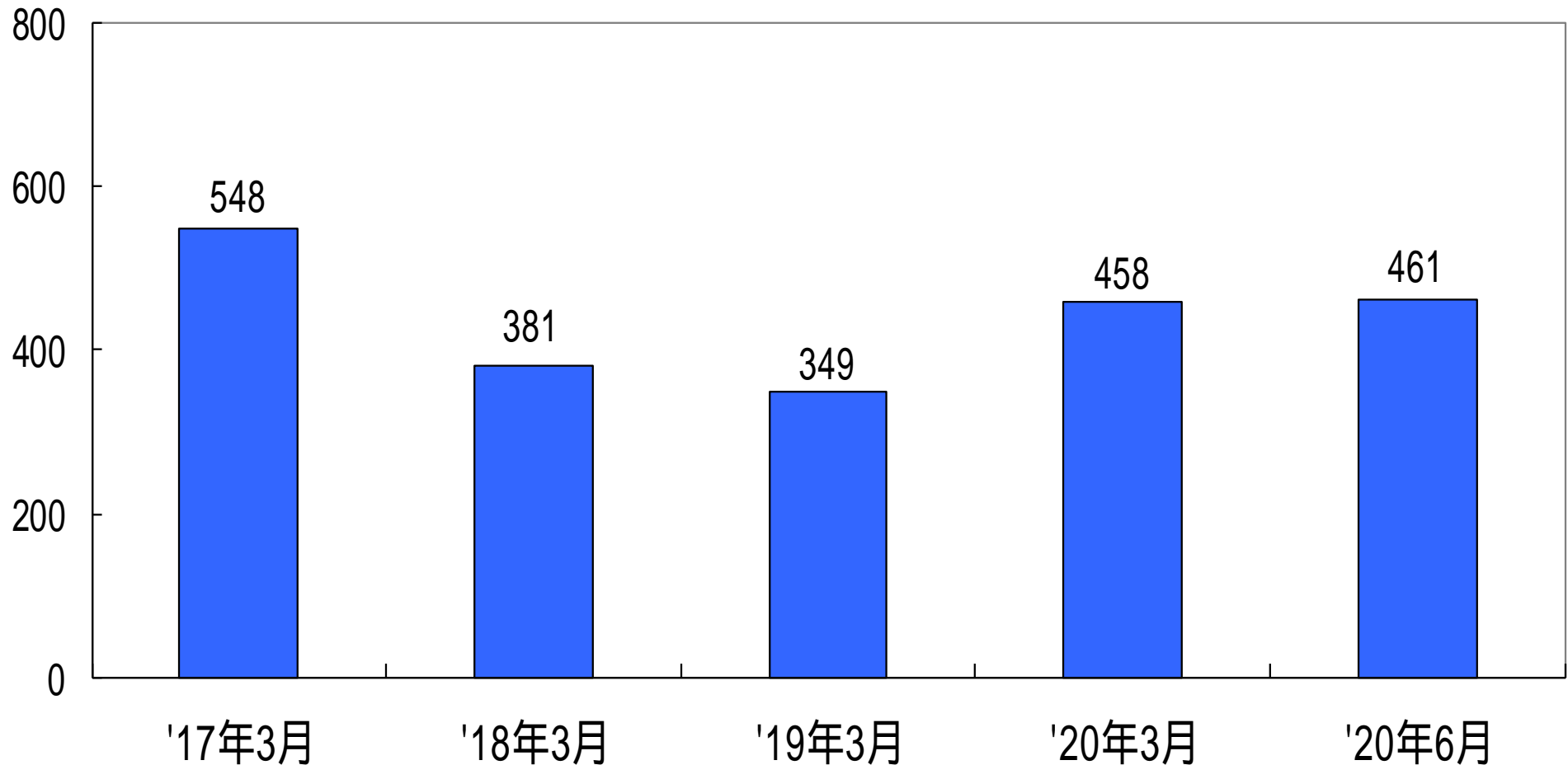
1,594億円

235億円

# 連結貸借対照表主要項目推移

## <有利子負債>

(億円)



(参考) 売上高

1,536億円

1,815億円

2,047億円

1,594億円

235億円

# 注記事項

本説明資料に記載いたしました将来の業績に関する見通しは、公表時点で入手可能な情報に基づく将来の予測であり、潜在的なリスクや不確定要素を含んだものです。

そのため、実際の業績は、さまざまな要因により、記載された見通しと大きく異なる結果となる可能性があることをご了承願います。

実際の業績に影響を与えうる重要な要因には、当社の事業を取り巻く経済情勢、社会的動向、当社の提供するサービス等に対する需要動向による相対的競争力の変化等があります。なお業績に影響を与える重要な要因は、これらに限定されるものではありません。